



MARUGAME CITY

気持ちのいい旅 MARUGAME

～心情很舒服的旅行 丸龜市～



©1 とり事件 資料センター

丸龜市

HP : <http://www.city.marugame.kagawa.jp/>

丸龜市観光協會

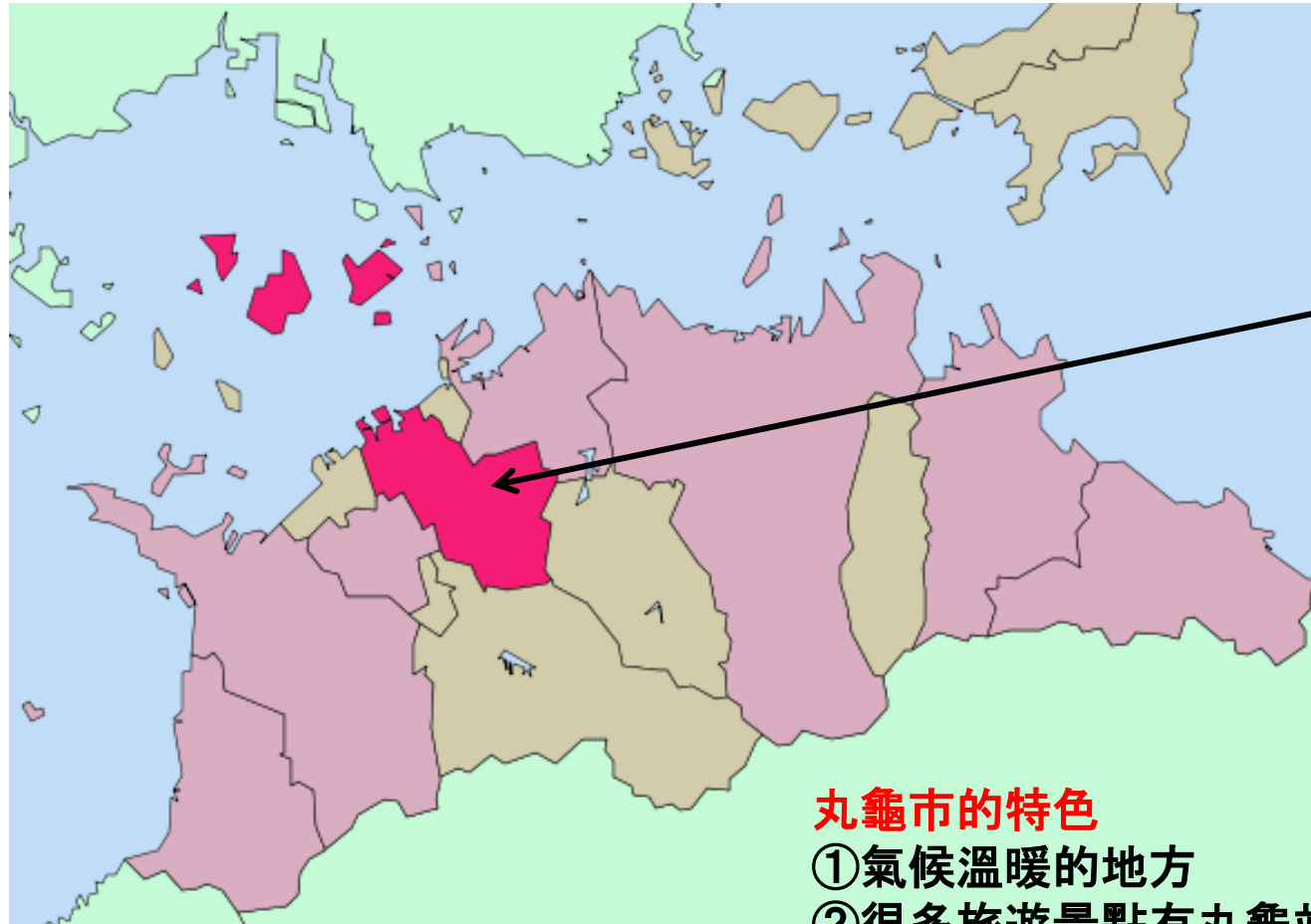
HP : <http://www.love-marugame.jp/>



目次

目次	01
丸龜市的特色	02
交通指南	03
活動資訊	04
輔助團體制度	05
丸龜城	06
人力車	07
公共踏腳車	08
中津萬象園	09
丸龜團扇	10
豬熊弦一郎現代美術館	11
鹽飽諸島	12
其他的觀光場所	13
日本文化與活動	14
土特產	15
當地美食	16
旅遊示範行程	17
MEMO	18

丸龜市的特色



丸龜市

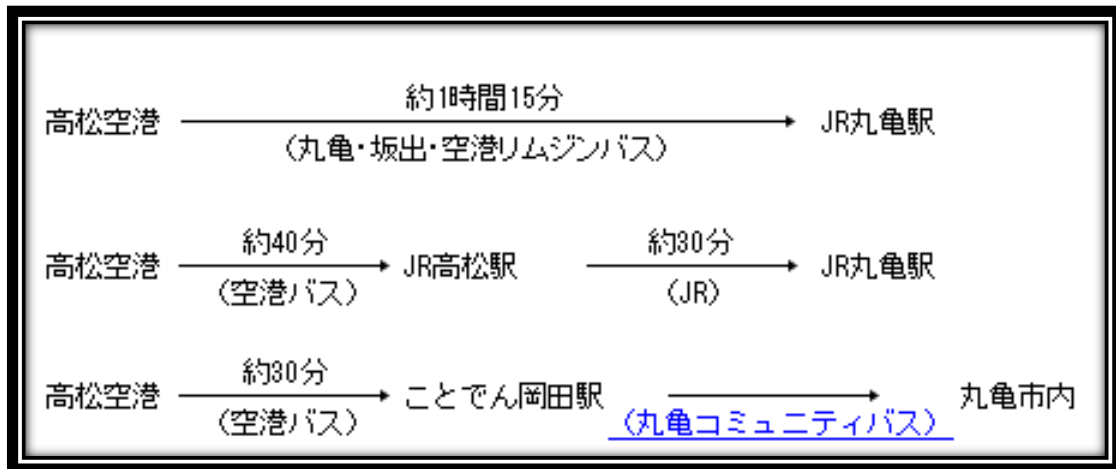
丸龜市的特色

- ①氣候溫暖的地方
- ②很多旅遊景點有丸龜站附近
- ③代表丸龜城以及豬熊弦一郎現代美術館等,是歷史同文化的融合的大城市.
- ④許多島嶼上有藝術作品

交通指南



從高松機場出發



活動資訊

丸龜市的祭典與活動

日期	祭典與活動	場所
4月1日～14日	丸龜城櫻花祭	丸龜城龜山公園
4月22日～28日	讚岐富士登山週	丸龜飯野登山口・飯山町登山口
5月3日・4日	丸龜城祭	丸龜城內及周邊地區
7月下旬	桃食祭	飯山北交流中心
8月下旬	丸龜婆娑羅祭(舞蹈・煙花大會)	JR丸龜站前面及商店街,丸龜港周邊地區
10月中旬～11月中旬	丸龜城菊花展	丸龜城大手門廣場
11月初旬	綾歌故鄉祭	綾歌綜合文化會館 IREX
2月上旬	香川丸龜國際半程馬拉松	Pikara體育場



丸龜城祭



綾歌故郷祭



丸龜婆娑羅祭



香川丸龜國際半程馬拉松

丸龜市團體旅遊等促進事業的補助金

那個支援制度的條件是在丸龜市舉行的會議,安排團體旅遊,學生的課外活動,畢業旅行等的.



●旅遊公司

安排含有丸龜市內觀光的團體旅遊行程(條件:1團體有參加人數20個人以上)

住宿(短期逗留)旅行

丸龜市內觀光 + 符合住宿設施 → 1團體 40,000日圓

當天就回來的旅行

丸龜市內觀光 + 在丸龜市內飲食 → 1團體 20,000日圓



丸龜城



【丸龜城的概要】

地 址:丸龜市一番丁

停車場:丸龜城內資料館南側 50輛(免費)

開城時間:9:00a.m.~4:30p.m.

(入城為4:00p.m.為止)

全年無休

入場費:成人 200日圓

國小・國中 100日圓

團體(20個人以上打八折)

TEL:0877-22-0331(丸龜市觀光協會)

網頁:<http://www.marugame-castle.jp/>

日本第一高的石垣

刻劃了400年歷史的「丸龜城」,以石垣名城聞名。
從大手門仰望天守閣有威嚴,傍晚天守閣具有溫柔之光,讓我們心情很舒服。

年終年初與黃金周的夜晚在灯光的照射下,石垣造成融洽的幻想氣氛!

土產物商店有城內的入口。



「城內禮物(特產)商店」



扇形斜坡的石垣

丸龜歷史體驗手機APP



在城內裡全國第一用CG(電腦圖形圖像)完全再現丸龜城內,可以試試看♪
在App store, Google play免費下載!
(關鍵字:丸龜城)



人力車



丸龜城人力車諧星？

丸龜城人力車諧星是屬於吉本興業的搞笑藝人。不但他們是健談的,而且丸龜城的知識很豐富.他們為旅遊者來愉快地介紹丸龜市的魅力.你們座人力車會體驗窗越！

可以預約,希望您一定有寶貴的體驗.

【人力車的概要】

日期:週六,週日,節日

時間:10:00a.m.~4:00p.m

費用:1個人1,000円 2個人一起 2,000円

所需時間:約15分左右

乘坐地點:丸龜城內大手門廣場

路線:丸龜城內大手門廣場→大手門→NTT前
→城西小學旁邊→西土橋→資料館前草坪廣場
→溪荪池・御殿門 →丸龜城內大手門廣場





公共踏腳車



【從租賃站到主要地方的所需時間】

丸龜城 5分
團扇之港博物館 5分
中津萬象園・丸龜美術館 15分
縣立丸龜競技場 25分
飯野山(飯野町登山口) 25分
丸龜市民球場
(四国コカ・コーラボトリングスタジアム丸龜) 30分

【公共踏腳車的概要】

租賃站：丸龜站南第二踏腳車停車場

JR丸龜站前廣場南側,交叉路口旁邊(站南口1分)

租賃時間：7:00a.m.~7:00p.m.(全年無休)

利用者：國中以上

(國中未滿須由保護者陪同.能騎24村的踏腳車的、可以租賃)

*租賃時,我們要確認您的身分證.

租賃台數：普通踏腳車48輛 電動踏腳車 22輛

費用：

普通踏腳車 6個小時內 200日圓,一整天300日圓

(申請時支付500日圓,還車時按租賃時間計收)

電動踏腳車 6個小時內 500日圓,一整天700日圓

(申請時支付1,000日圓,還車時按租賃時間計收)

丸龜公共腳踏車

您想騎踏腳車逛逛大街嗎?遍游丸龜市內的話,騎公共踏腳車就好.找到了烏龜,兔子,猴子等很可愛的動物板的標志.不但到市街附近去玩,而且可以騎很远的地方玩.您隨便利用公共踏腳車!我很愿意您能發現各樣的丸龜魅力.

中津萬象園



池泉環遊式大名庭園

中津萬象園是池泉環遊式大名庭園,而是丸龜市的指定名勝,和高松市的栗林公園一樣,都是著名庭園。

在占地寬廣的園內,有市指定文化財的茶亭和正房,同時在南側有樹齡600年的松樹。



樹齡600年的傘松



茶室

【中津萬象園的概要】

地址:丸龜市中津町25-1

停車場:巴士30輛,轎車 100輛(免費)

開園時間:9:30a.m.~5:00p.m.

(入園為4:30p.m.為止)

閉園日:每星期三

入園費:高中以上 700日圓

國小・國中 300日圓

TEL:0877-23-6326

網頁 :<http://www.bansyouen.com/>

日本料理店「懷風亭」



一邊眺望美麗的庭園的景色,一邊享用美味的日本料理。

厨师能遵守讚岐料理的傳統技能和風味.可以享受吃日本傳統料理.有包房與為60各人的宴會房間,而且到最大200人為止的餐廳房間也可以開研討會和講演會。

丸龜團扇



全國九成的傳統工藝品

江戶時代時,適合作為金刀比羅的參拜紀念禮物,團扇是來源與朱紅色的紙上写著丸金標的涩團扇(渋うちわ)的,作為丸龜市的代表性的當地產業堅持發展.

丸龜團扇是在日本全國上佔九成的市場份額,生產量一年達到約1億個以上,1997年5月被指定為日本國家的傳統工藝品.

團扇之港博物館



團扇的綜合博物館
在這裡您可以體驗手工製作,
還可以參觀傳統設計與現代設計
等各種款式,在當場表演時,能
觀賞傳統的技術與程序等.

【團扇之港博物館概要】

地 址:丸龜市港町307-15

停車場:約50台、可停大型巴士

開館時間:9:30a.m.~5:00p.m.(入館為4:30p.m.)

閉館日:週一(節日時改為翌日),年終年初(12/29~1/3)

入場費:免費(體驗手工製作 700日圓)

體驗活動:需要時間約40分~50分(要預訂)

※10個人以上參加的話,需要時間是約90分鐘

TEL:0877-24-7055

網頁:

<http://marugameuchiwa.jp/facility#minato>

團扇工房 竹



丸龜城內裡有團扇工房「竹」。
熟練的工匠能熱烈歡迎,和諧的氣
分都有很大魅力。您可以參觀團
扇的做法與可以體驗手工製作。

【團扇工房 竹】

地 址:丸龜市一番丁 丸龜城內

停車場:丸龜城內資料館南側 50輛(免費)

開館時間:10:00a.m.~4:00p.m.

閉館日:週三,年終年初(12/27~12/31)

入場費:免費(體驗手工製作 1,000日圓)

體驗活動:需要時間約1個小時(要預訂)※最大人數10人

TEL:0877-25-3882

網頁:<http://marugameuchiwa.jp/facility#take>

豬熊弦一郎現代美術館



日本全國上少有的站前美術館

豬熊弦一郎美術館是面對站前廣場的建築物前面，有作家製作的大型壁畫《創造的廣場》與作品。

谷口吉生建築師是以「製作世界上最美的美術館」為評價，這棟美術館也是他所設計的。

美術館裡面有用大量自然光開放式的空間，也有美術館商店及提供規模龐大的展示室。

【豬熊弦一郎現代美術館的概要】

住 址：丸龜市濱町80-1

停車場：JR丸龜站前地下停車場・免費停觀2小時

※請你售票處出示停車卷

開館時間：10:00p.m.～6:00p.m.

(入館為5:30p.m.為止)

閉館日：年終(12/25-31)(臨時休館也有)

參觀費：按照特別展・展覽會決定。

常設展：一般票 300日圓(240日圓)

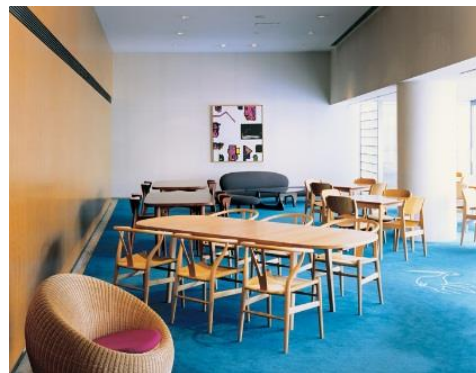
大學生 200日圓(160日圓)

※()內的費用是20個人以上的團體費用

TEL: 0877-24-7755

網頁：<http://www.mimoca.org/ja/>

咖啡MIMOCA



同時設置美術館和咖啡MIMOCA，不但您可以喝咖啡等的飲料，而且可以吃午餐與小吃，在舒適的空間裡享受美味菜。舉行特別展覽會時，按照特別展覽會的內容配合做限定料理。

TEL: 0877-22-2340

咖啡MIMOCA

鹽飽諸島



古今交叉的諸島

丸龜市里有被稱為鹽飽諸島的5個島島..其中本島是去年舉辦了瀨戶內國際藝術祭,閉會後一直保存著很多的藝術作品.

在各個島嶼里除了藝術作品以外,都有很多國家的史跡,假如「鹽飽值勤所」與一片向日葵花田等等,是自然和藝術的融合的.

您一定在島上就覺著輕鬆舒暢.

【鹽飽諸島的概要】

島嶼:本島,牛島,廣島,手島,小手島

交通路徑:從丸龜港乘船

※本島與廣島里只有公共踏腳車及公共汽車

TEL:0877-24-8822

網頁:<http://www.city.marugame.kagawa.jp/sightseeing/spot/shiwakushoto/>



鹽飽值勤所(本島)



極樂廟(牛島)



いろは(IROHA)石(廣島)



玉津島神社(小手島)



向日葵花田(手島)

其他的觀光場所



新雷歐瑪世界遊樂園(NEW REOMA WORLD)

網羅雲霄飛車,游泳池,飯店與溫泉的四國最大型遊樂園區。

住 址: 丸龜市綾歌町栗熊西40-1
停車場: 可容納4100輛收容 (免費)
時 間: 10:00a.m.~4:00p.m. (因季節而異)
入園費: 國中以上1600日圓 3歲~國小 1100日圓
TEL: 0877-86-1071 網頁: <http://www.newreomaworld.com/>



賽艇丸龜

丸龜競艇是用「藍色夜場(Blue Nighter)」的愛稱招呼而受到了人們的喜愛的,是中四國第一的夜裡划艇比賽場. 舉行大型比賽時,從早到晚有家人一起愉快的活動. 設置咖啡店與有觀景特別好的免費座位. 請您先看看比賽就好.

地址: 丸龜市富士見町4丁目1番1號 時間: 因賽艇等的情況而異
TEL: 0877-23-5141(代) 網頁: <http://www.marugame-kyotei.jp/>

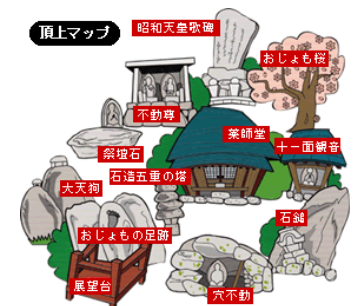


飯野山

飯野山標高422公尺.

2005年3月22日被選了「新日本百名山」

TEL: 0877-22-0331 (丸龜市觀光協會)
網頁: <http://www.city.marugame.kagawa.jp/sightseeing/spot/inoyama/>



日本文化與活動

可以一邊遠眺瀨戶內的絕佳景色,一邊去郊遊

鹽飽諸島裡有大小28個島嶼,標高不高的山很多. 這種群山正合適去郊遊.



遠見山郊遊 (遠見山ハイキング)

遠見山聳立在笠島地區街道的背後,是標高110米的山,從山頂瞭望台可以遙望瀨戶內海和備讚瀨戶的眺望美極了.而且可以散步海岸線,在歷史悠久的街上隨便走走,享受藝術作品.所需時間:2個小時 距離:約6公里(km)

王頭山巡迴山麓遊覽 (王頭山トレッキング)

王頭山是標高312米的山,在鹽飽諸島裡最高峰的,從山頂上可以眺望全瀨戶內海的景色.山頂附近叫「王頭沙漠」,看得見很貴重的華岡岩的風化.

所需時間:2個小時45分 距離:約5公里(km)

丸龜的傳統工藝品 製作丸龜團扇

製作MY丸龜團扇? 夏天很熱時,可以扇世界唯一的團扇,覺得就很涼爽.



團扇之港博物館 TEL:0877-24-7055

可以先選擇20種類的花樣柄好,用竹子的團扇骨骼上貼您選了紙.工匠認真地教您們.從孩子到大人都能製作丸龜團扇(要預訂)
體驗活動費:700日圓 所需時間:約40分~50分(10個以上參加人要90分鐘)

團扇工房 竹 TEL:0877-25-3882

您從始到終可以體驗手工製作.工匠認真地教您們,您是第一次體驗,一定愉快.
(要預訂)
體驗活動費:1000日圓 所需時間:1個小時左右

土 特 產

桃

在飯南生鮮直採直銷市場上銷售剛摘下的桃子,可以買比別處便宜新鮮的桃子.

限定夏季的桃子冰糕與冰激凌很有人氣.



新娘米果 OIRI

丸龜發祥,是新娘於結婚時會帶著陪嫁的喜慶點心.色彩鮮豔,外型可愛的米果「OIRI」,輕柔渾圓,搭配山各式各樣的包裝,更加使人喜愛.



當地美食

帶骨雞腿

起源自丸龜的名產烤雞。

烤雞的香辣味道是用大蒜,鹽與胡椒調味得好,因用烤爐好好兒烤制雞肉,就帶骨雞腿皮脆肉嫩,味道很鮮美!

有成雞與嫩雞2種,“成雞”是越嚼越香的,“嫩雞”有多汁,吃起來不費勁。



讚岐 烏龍麵

讚岐烏龍麵以口感Q彈有嚼勁,聽說烏龍麵的人氣店集中含丸龜市的中讚地區。

不但價錢便宜而且小吃,哪裡都很擁擠。



旅遊示範行程 高松機場起訖 3天2夜



行程	
第一天	<p style="text-align: center;">～丸龜站附近觀光～</p> <p>高松機場(上午)>>>丸龜站>>>>午飯(讚岐烏龍麵)>>>體驗手工製作丸龜團扇>>>> * 開車約1個小時15分 (所需時間:約1個小時)</p> <p>>>>丸龜城>>>>>>>中津萬象園>>>>>>>晚飯(帶骨雞腿)>>>>>>>住宿丸龜市 (所需時間:約1個小時半) (所需時間:約1個小時)</p> <p style="text-align: center;">●●● 座人力車體驗 ●●●</p>
第二天	<p style="text-align: center;">～逛逛本島～ ●●● 推薦郊遊 ●●●</p> <p>丸龜港>>>>本島>>本島輪船侯船室>>>>>鹽飽值勤所>>>>本島海豚村>>>>午飯>>>> * 座輪船要半個小時 公共踏腳車 (所需時間:約1個小時) (所需時間:約1個小時)</p> <p>>> 在本島上散步>>>>丸龜港>>>>JR丸龜站>>>>晚飯(本地的魚料理)>>住宿丸龜市 (所需時間:約1個小時) * 座輪船要半個小時</p>
第三天	<p style="text-align: center;">～丸龜市周邊的景點～</p> <p>丸龜站>>>>JR善通寺站>>>>>善通寺(寺廟)>>>>>JR善通寺站>>>>>JR琴平站>>>>> * 座電車要約10分鐘 (所需時間:約1個小時) * 座電車要約10分鐘</p> <p>>>>金刀比羅宮(神社)>>>>>>>午飯>>>>琴電琴平站>>>>高松機場 (所需時間:約1個小時) * 座機場巴士要約45分</p>

MEMO

