

丸亀市観光客動向調査 (春：2022年 4、5月実施分)

- ◆期間：2022年4月26日～28日
5月10日～15日（9日間）
- ◆場所：丸亀城内観光案内所
- ◆方法：アンケート用紙にて記入回答
- ◆サンプル数：50

〈調査結果ポイント①〉

「**コロナ明けの兆しか、遠方からの旅行者増!**」

〈昨年度〉

- 年代（上位3世代）

40代 28.0%

50代 24.0%

20代 20.0%

- 居住地

県内 18.0%

県外 82.0%

愛媛 19.5%

兵庫 12.2%

岡山広島大阪 9.8%

〈今年度〉

- 年代（上位3世代）

30代 28.0%

20代 26.0%

60代 16.0%

- 居住地

県内 14.0%

県外 86.0%

東京 25.6%

愛知 福岡 9.3%

神奈川 新潟 7.0%

〈調査結果ポイント②〉

「若年層の家族同士が多い!？」

〈昨年度〉

- ・ 訪問人数

2人 54.0%

1人 18.0%

3人 16.0%

- ・ 同行者の属性

家族 51.2%

友人 34.1%

職場、学校等団体
14.6%

〈今年度〉

- ・ 訪問人数

2人 46.0%

3人 22.0%

1人 16.0%

- ・ 同行者の属性

家族 54.8%

友人 38.1%

職場、学校等団体
7.1%

〈調査結果ポイント③〉

「誌面や来訪者の声の影響が大きく、宿泊者も遡増」

〈昨年度〉

・ 訪問のきっかけ

口コミ 34.0%

雑誌など 24.0%

その他 34.0%

(※コロナ応援サイトなど)

・ 宿泊の有無

あり 4.0%

なし 96.0%

〈今年度〉

・ 訪問のきっかけ

口コミ 26.0%

雑誌など 20.0%

旅行情報サイト 18.0%

・ 宿泊の有無

あり 34.0%

なし 66.0%

通過点になりがちな丸亀市

観光客の居住地→丸亀 22% 丸亀→高松 26%

〈調査結果ポイント④〉

「消費額が減少している課題を検討すべし」

〈昨年度〉			〈今年度〉	
宿泊	6,900円		宿泊	9,265円
飲食	10,500円		飲食	3,118円
入場	1,250円		入場	212円
お土産	2,000円		お土産	1,547円
他	300円		他	1,908円
合計	20,950円	→	合計	16,050円

〈**宿泊あり**の割合が増えているが、
消費額が減少している問題〉

- ・ 食事処の不足、食べる単価が安い
- ・ 有料施設や体験の利用が少ない
- ・ お土産の魅力の欠如（評価：普通以下が23%）

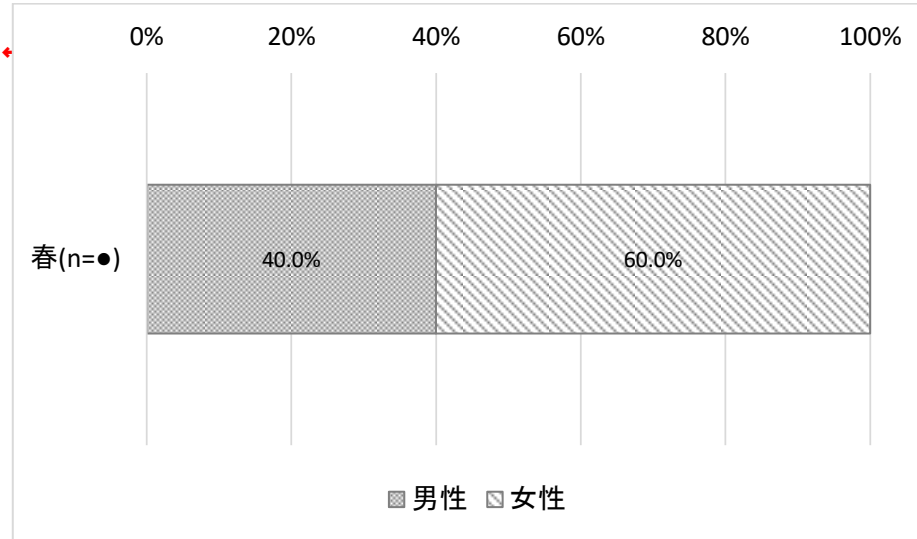
設問項目

性別
【SA】

有効回答者数: 50

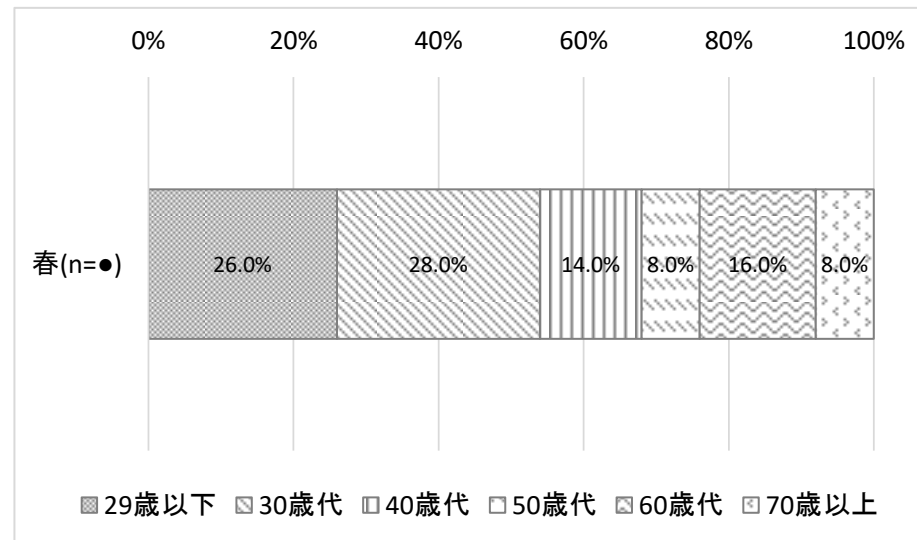
◆件数

項目	春(n=●)
1 男性	20
2 女性	30
N 無回答	0
合計	50



年代
【SA】

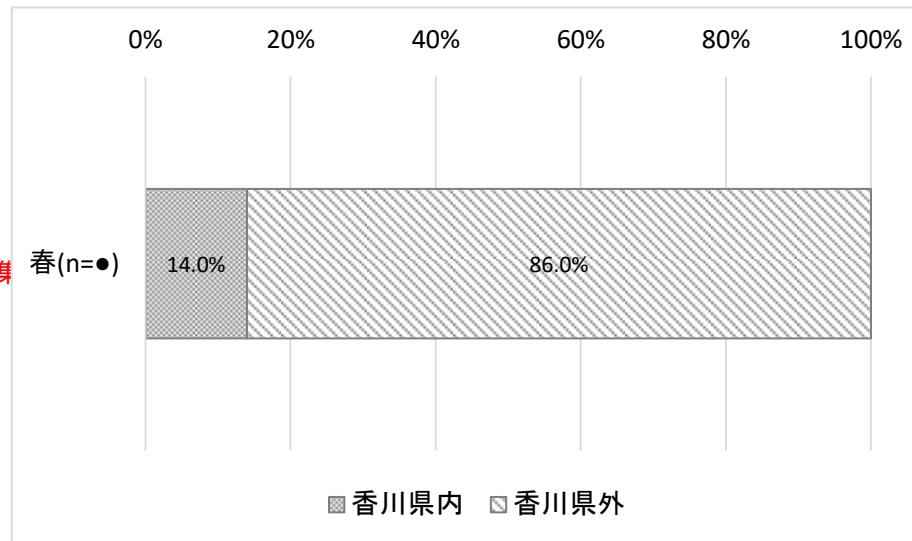
項目	春(n=●)
1 29歳以下	13
2 30歳代	14
3 40歳代	7
4 50歳代	4
5 60歳代	8
6 70歳以上	4
N 無回答	0
合計	50



居住地
【SA】

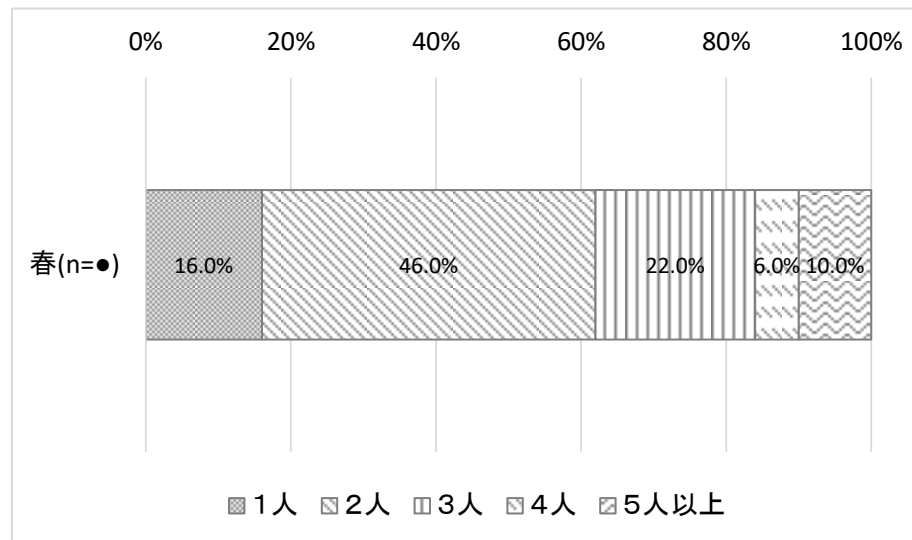
	項目	春(n=●)
1	香川県内	7
2	香川県外	43
N	無回答	0
	合計	50

※都道府県、市町村名については、適宜マニュアルで集



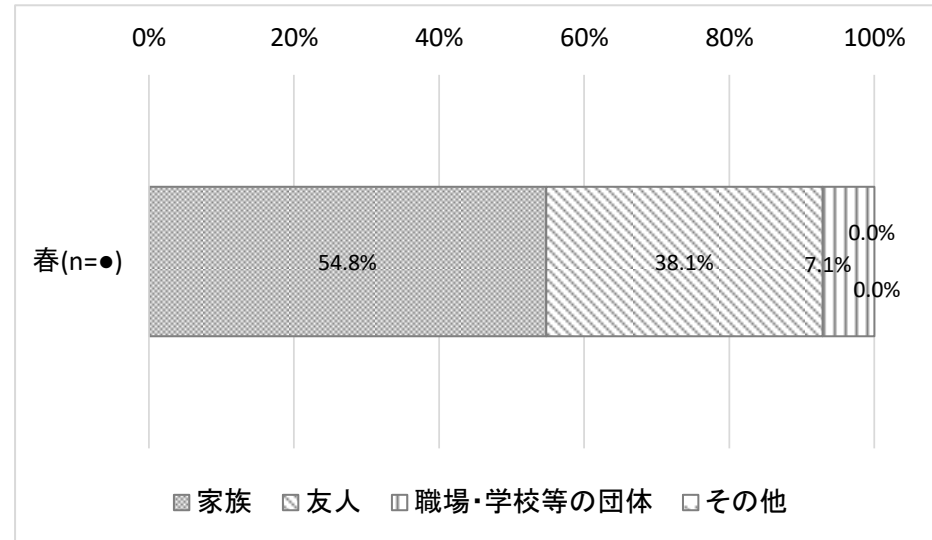
訪問人数
【SA】

	項目	春(n=●)
1	1人	8
2	2人	23
3	3人	11
4	4人	3
>=5	5人以上	5
N	無回答	0
	合計	50



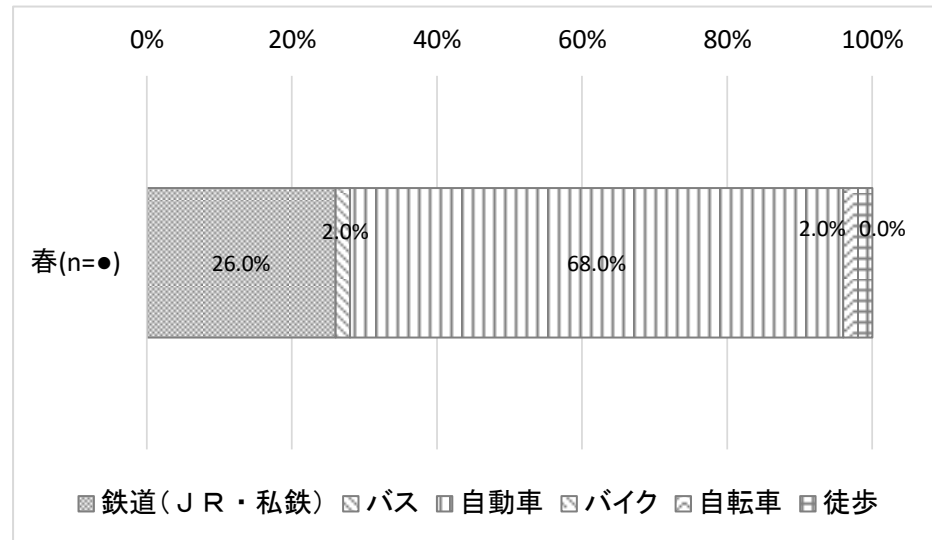
同行者の属性
【SA】

項目	春(n=●)
1 家族	23
2 友人	16
3 職場・学校等の団体	3
4 その他	0
N 無回答	0
P 非該当	8
合計	50
※同行者0人を除いた数値	42



丸亀市までの交通手段
【SA】

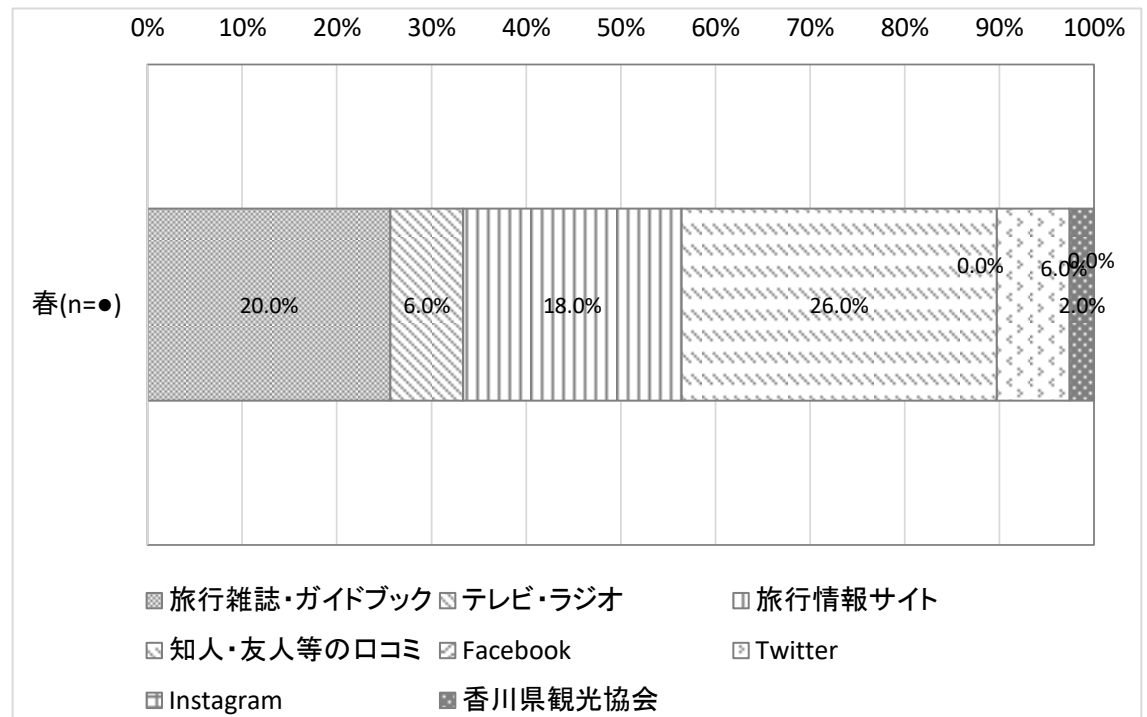
項目	春(n=●)
1 鉄道(JR・私鉄)	13
2 バス	1
3 自動車	34
4 バイク	0
5 自転車	1
6 徒歩	1
N 無回答	0
合計	50



訪問のきっかけ
【MA】

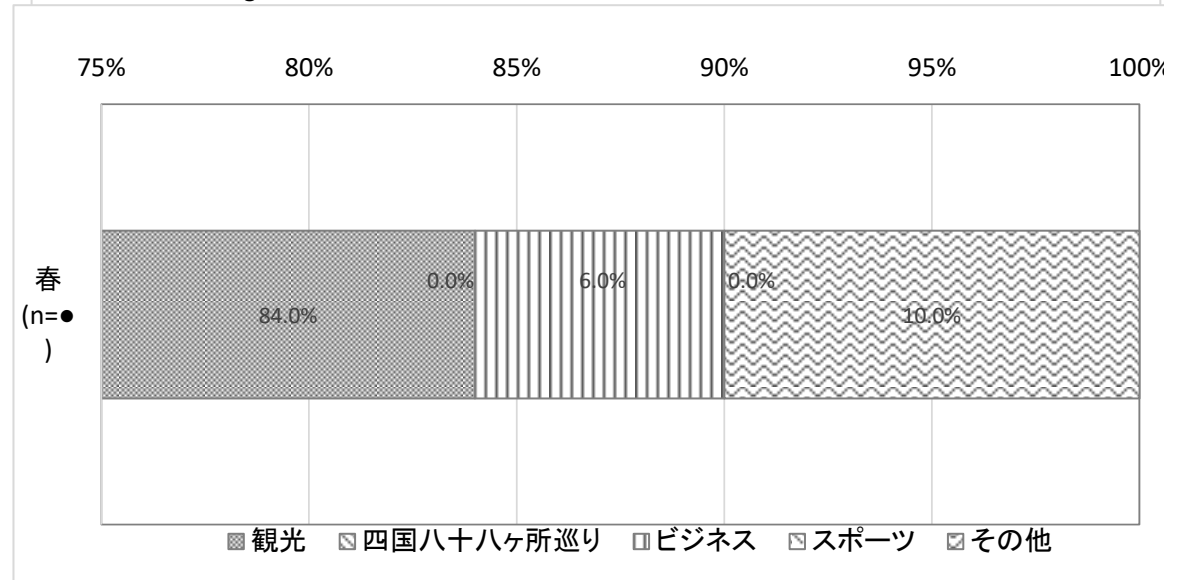
項目	春(n=●)
1 旅行雑誌・ガイドブック	10
2 テレビ・ラジオ	3
3 旅行情報サイト	9
4 知人・友人等の口コミ	13
5 Facebook	0
6 Twitter	3
7 Instagram	0
8 YouTube	1
9 丸亀市観光協会	3
10 香川県観光協会	1
11 その他	15
N 無回答	0
合計	58

50



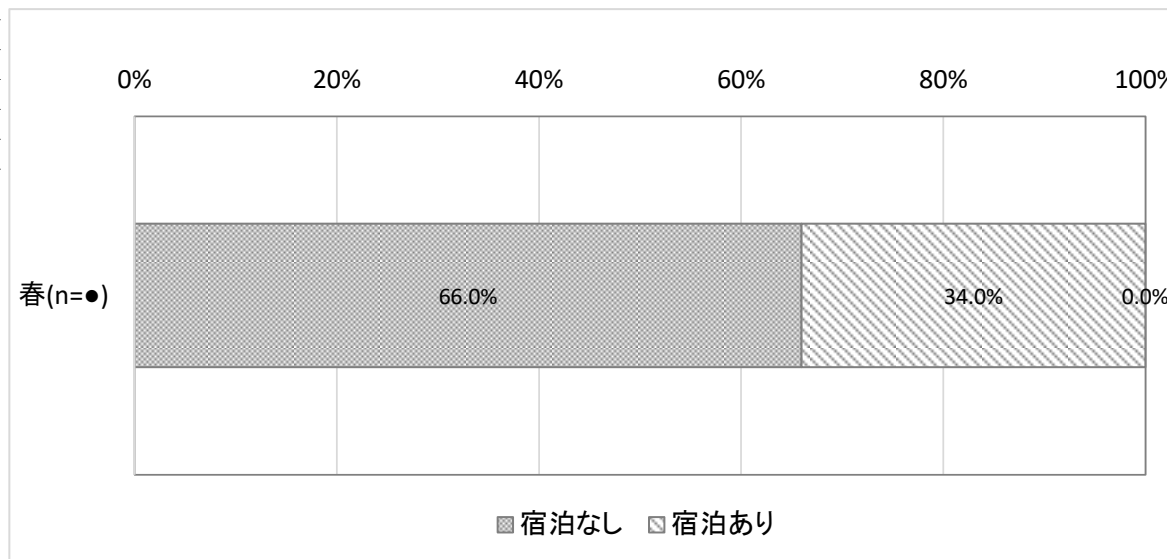
訪問の目的
【SA】

項目	春(n=●)
1 観光	42
2 四国八十八ヶ所巡り	0
3 ビジネス	3
4 スポーツ	0
5 その他	5
N 無回答	0
合計	50



宿泊の有無
【SA】

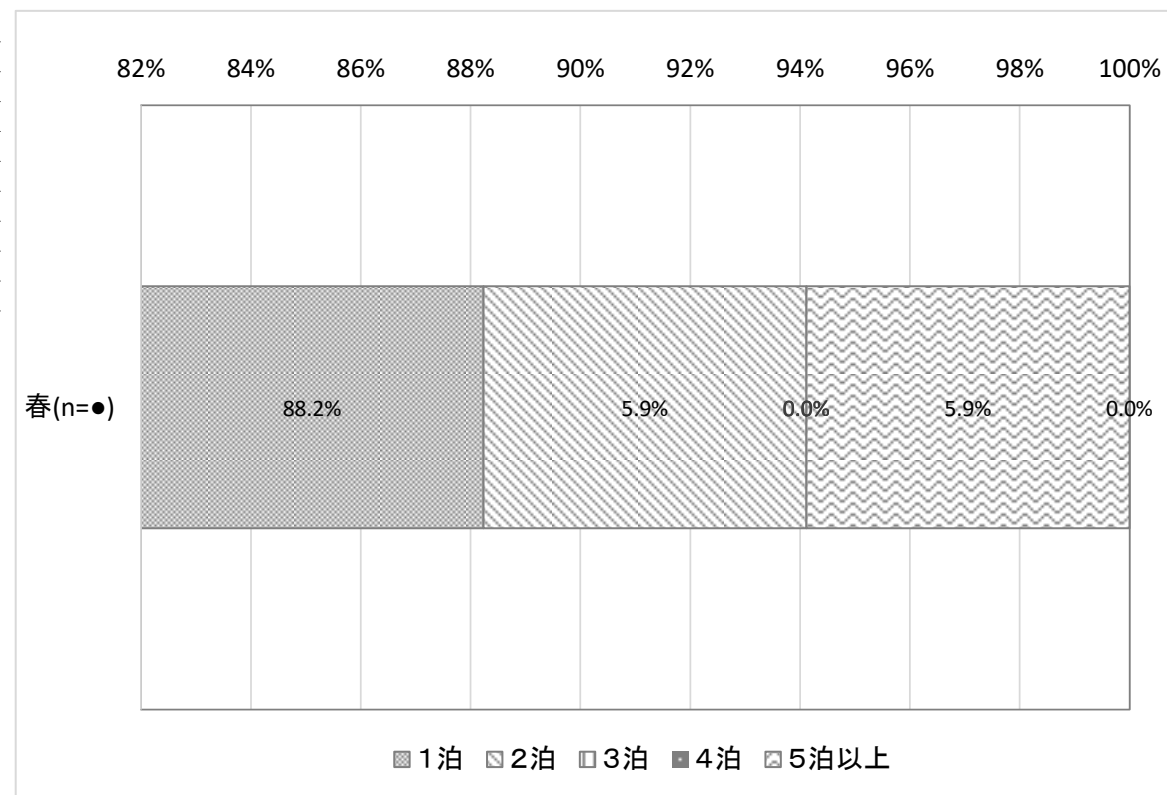
項目	春(n=●)
1 宿泊なし	33
2 宿泊あり	17
N 無回答	0
合計	50



宿泊日数
【SA】

項目	春(n=●)
1 1泊	15
2 2泊	1
3 3泊	0
4 4泊	0
5 5泊以上	1
N 無回答	0
P 非該当	33
合計	50

※宿泊なしを除いた数値 17



直前の訪問先
【SA】

※別シートを参照

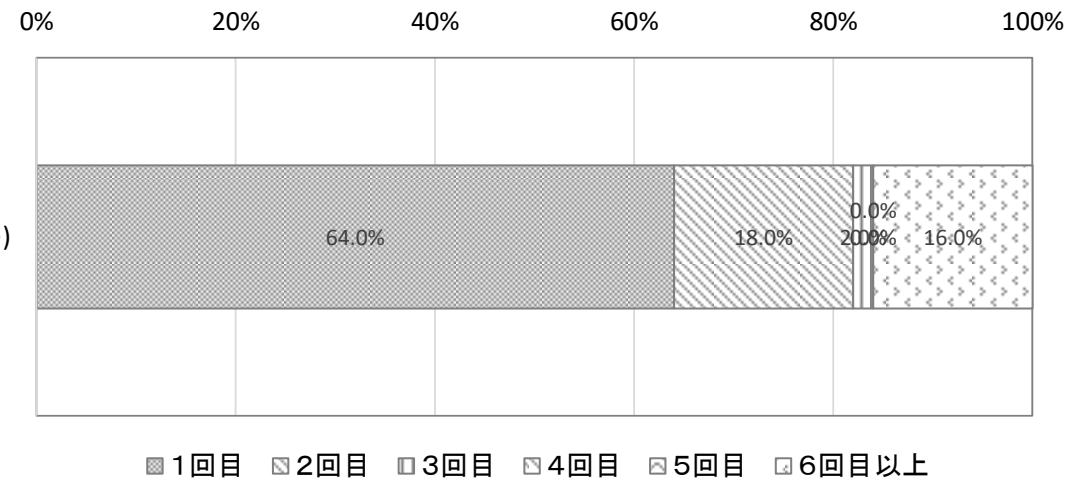
直後の訪問先
【SA】

※別シートを参照

訪問回数
【SA】

項目	春(n=●)
1 1回目	32
2 2回目	9
3 3回目	1
4 4回目	0
5 5回目	0
6 6回目以上	8
合計	50

春(n=●)



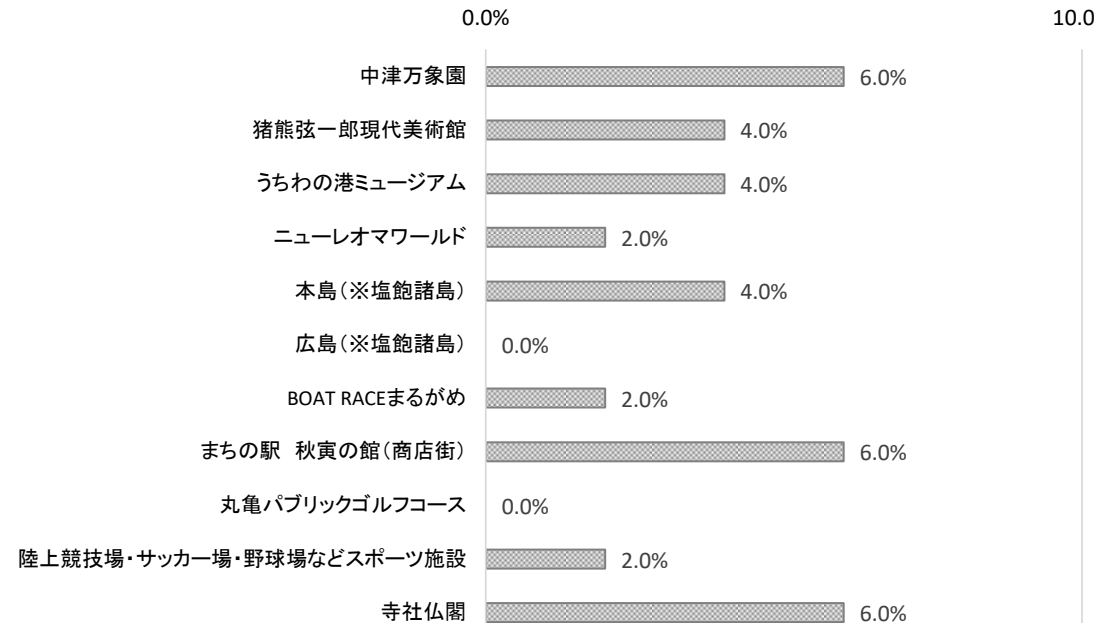
訪問した施設
【SA】

【MA】

項目	春(n=●)
1 中津万象園	3
2 猪熊弦一郎現代美術館	2
3 うちの港ミュージアム	2
4 ニューレオマワールド	1
5 本島(※塩飽諸島)	2
6 広島(※塩飽諸島)	0
7 BOAT RACEまるがめ	1
8 まちの駅 秋寅の館(商店街)	3
9 丸亀パブリックゴルフコース	0
10 陸上競技場・サッカー場・野球場などスポーツ施設	1
11 寺社仏閣	3
12 丸亀城	34
合計	52

※周遊数(選択件数/母数で算出) 1.04

※調査場所が丸亀城観光案内所のため全数をカウント



満足度 総合評価
【SA】

項目	春(n=●)
7 非常に満足	7
6 満足	4
5 やや満足	2
4 普通	8
3 やや不満	0
2 不満	0
1 非常に不満	0
- 未体験	29
N 無回答	0
合計	50
※無回答、未体験を除外＝構成比母数 21	
※評点平均 5.48	

項目	春(n=●)
非常に満足	33.3%
満足	19.0%
やや満足	9.5%
普通	38.1%
やや不満	0.0%
不満	0.0%
非常に不満	0
合計	100.0%

満足度 宿泊
【SA】

項目	春(n=●)
7 非常に満足	12
6 満足	9
5 やや満足	3
4 普通	9
3 やや不満	1
2 不満	0
1 非常に不満	0
- 未体験	16
N 無回答	0
合計	50
※無回答、未体験を除外＝構成比母数 34	
※評点平均 5.65	

項目	春(n=●)
非常に満足	35.3%
満足	26.5%
やや満足	8.8%
普通	26.5%
やや不満	2.9%
不満	0.0%
非常に不満	0.0%
合計	100.0%

満足度 食事
【SA】

項目	春(n=●)
7 非常に満足	14
6 満足	16
5 やや満足	3
4 普通	7
3 やや不満	0
2 不満	0
1 非常に不満	0
- 未体験	10
N 無回答	0
合計	50
※無回答、未体験を除外＝構成比母数 40	
※評点平均 5.93	

項目	春(n=●)
非常に満足	35.0%
満足	40.0%
やや満足	7.5%
普通	17.5%
やや不満	0.0%
不満	0.0%
非常に不満	0.0%
合計	100.0%

満足度 みやげ・買物
【SA】

項目	春(n=●)
7 非常に満足	10
6 満足	14
5 やや満足	5
4 普通	6
3 やや不満	1
2 不満	0
1 非常に不満	0
- 未体験	14
N 無回答	0
合計	50
※無回答、未体験を除外＝構成比母数 36	
※評点平均 5.72	

項目	春(n=●)
非常に満足	27.3%
満足	33.3%
やや満足	21.2%
普通	18.2%
やや不満	4.8%
不満	0.0%
非常に不満	0.0%
合計	104.8%

再訪の意向
【SA】

項目	春(n=●)
7 大変そう思う	8
6 そう思う	31
5 やや思う	6
4 どちらでもない	4
3 あまり思わない	1
2 思わない	0
1 全く思わない	0
合計	50

項目	春(n=●)
大変そう思う	16.0%
そう思う	62.0%
やや思う	12.0%
どちらでもない	8.0%
あまり思わない	2.0%
思わない	0.0%
全く思わない	0.0%
合計	100.0%

「丸亀市観光動向調査」2022年（春）自由回答について

- Q20. 「また丸亀市を訪問したいか」について、その選択肢を選んだ理由を教えてください。
（※任意回答）

選択肢を選んだ理由（回答数：26 無回答：14）

回答内容	
1	交通の便が悪い。食事が不便。
2	落ち着いた街並み。
3	丸亀城の修復。
4	両親を連れてきたい。駅から、徒歩間で散策できる。
5	機会があれば、また観光に来たい。
6	他の観光地も行ってみたいと思った。
7	天守からの景色が良いから。
8	いいところだから。
9	雰囲気が良い。
10	晴れの日に来たい。
11	城が良い。
12	まだわからない。
13	丸亀城が良かった。
14	全て回りきれなかったから。
15	良い町です。
16	うどんがうまい。
17	うどんがおいしい。
18	桜を見に来たいので。
19	天気の良い日に来たい。
20	次回は、宿泊したい。
21	まだ見ていない所がたくさんある。
22	丸亀うどんを食べたい。他の季節の丸亀城も見たい。知識を深めたうえで、再訪問したい。
23	うどんを食べに。
24	次こそは、天守に登りたい。
25	楽しかった。
26	楽しい。人も優しい。
27	

Q21. (現在のコロナの状況をふまえて)なぜ丸亀市を訪問先として選びましたか？

(※任意回答)

選択肢を選んだ理由(回答：30 無回答：20)

丸亀市を選んだ理由等

回答内容	
1	お城(現存)があるから。
2	丸亀城見学。
3	丸亀城。
4	現住所が近い。
5	丸亀城に来たかった。
6	近かった。
7	丸亀城があるから。
8	天守。
9	夕方に今治を出発した場合、宿泊によい。
10	丸亀城を見たかった。
11	宿泊したい所があったので。
12	県内なら行ってもいいと思った。
13	舞台の為。
14	近いから。
15	丸亀城見学。
16	お城があるから。
17	城が良い。
18	住んでいるので。
19	車で移動できるから。
20	四国一周。
21	うどんがうまいから。
22	城ならほぼ野外なので。
23	丸亀城の石垣が壊れたという話を聞いて、どうなったか気になったので。
24	ヤドンの宿に泊まるため。
25	四国を周りたかった。
26	居住地からの近さ。
27	居住地に近い。城を見たかった。
28	うどんが有名なので。
29	ヤドンのお宿。
30	いろいろ行ってみたかった。

Q22. (安心して観光を楽しめる施設環境について)

各自治体の施設やスポットを訪問して、コロナ対策として、良い事例があれば教えてください(※任意回答)

各自治体の施設やスポットでの事例(回答数：4 無回答：46)

回答内容	
1	特になし。
2	宿泊したホテルで、食事におしゃべりをしてしまいました。その時に、ホテルに人に注意された事が、施設としての対策が良かったと思いました。
3	温泉施設「黙浴」の呼びかけ。
4	検温・消毒が多く、こまめに確認できるのは良い。