

丸亀市観光客動向調査 (夏：2022年 8月実施分)

◆期間：2022年8月22日～28日（7日間）

◆場所：丸亀城内観光案内所

◆方法：アンケート用紙にて記入回答

◆サンプル数：50

※比較対象年月日：2020年8月

⇒昨年度2021年度の夏調査はコロナの影響により中止したため。

〈調査結果ポイント①〉

「コロナ初期の状況に戻りつつある？」

〈2020年度〉

・年代（上位3世代）

20代 28.0%

30代 22.0%

50代 18.0%

・居住地

県内 10.0%

県外 90.0%

東京24.4%

岡山15.6%

大阪11.1%

〈2022年度〉

・年代（上位3世代）

20代 38.0%

50代 28.0%

40代 22.0%

・居住地

県内 12.0%

県外 88.0%

東京20.5%

京都11.4%

岡山愛知9.1%

〈調査結果ポイント②〉

「圧倒的にファミリー層が多い？」

〈2020年度〉

・ 訪問人数

2人	60.0%
1人	26.0%
3人	8.0%

・ 同行者の属性

家族	62.2%
友人	35.1%
職場、学校等団体	2.7%

〈2022年度〉

・ 訪問人数

2人	46.0%
3人	22.0%
1人	16.0%

・ 同行者の属性

家族	78.6%
友人	21.4%
職場、学校等団体	0%

〈調査結果ポイント③〉

「**宿泊は増えているが、**

通過型観光は払拭できていない！」

〈2020年度〉

- ・ 訪問のきっかけ
雑誌など 40.0%
旅行情報サイト 14.0%
口コミ 8.0%

- ・ 宿泊の有無
あり 4.0%
なし 96.0%

〈2022年度〉

- ・ 訪問のきっかけ
雑誌など 28.0%
口コミ 24.0%
旅行情報サイト 14.0%

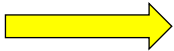
- ・ 宿泊の有無
あり 72.0%
なし 28.0%

通過点になりがちな丸亀市

高松・岡山→丸亀 20% 丸亀→高松、宇多津 18%

〈調査結果ポイント④〉

「消費額が減少している課題を検討すべし」

〈2020年度〉			〈2022年度〉	
宿泊	10,625円		宿泊	6,393円
飲食	2,375円		飲食	2,136円
入場	450円		入場	321円
お土産	4,625円		お土産	1,843円
交通,他	3,887円		交通,他	393円
合計	21,962円		合計	11,086円

〈**宿泊あり**の割合が増えているが、

消費額がコロナ初期より減少している〉

- ・ 食事処の不足、食べる単価が安い（うどん等）
- ・ 拝観や体験など観光分野で消費する場所がない
- ・ お土産品の魅力不足、宿泊の値段と品質のバランス

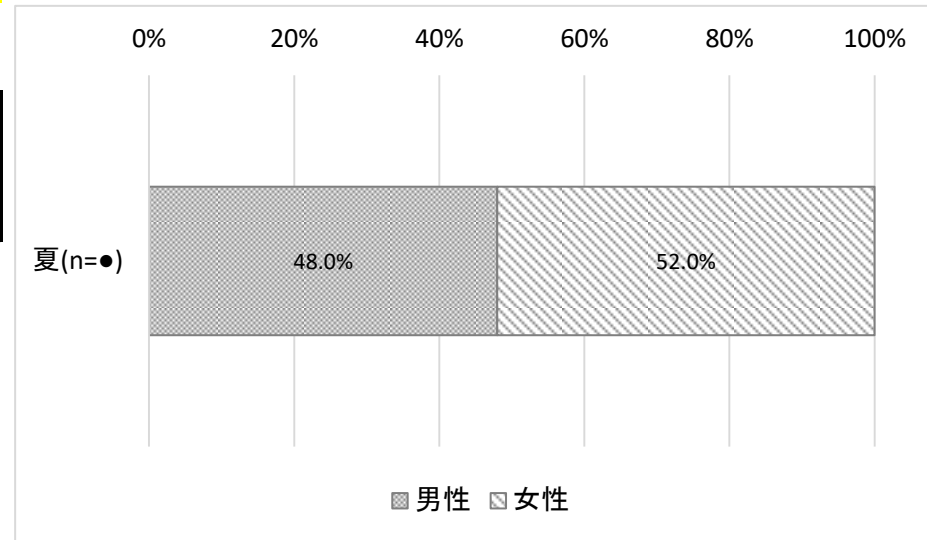
設問項目

性別
【SA】

有効回答者数: 50 ←はじめに入力(F2セル)

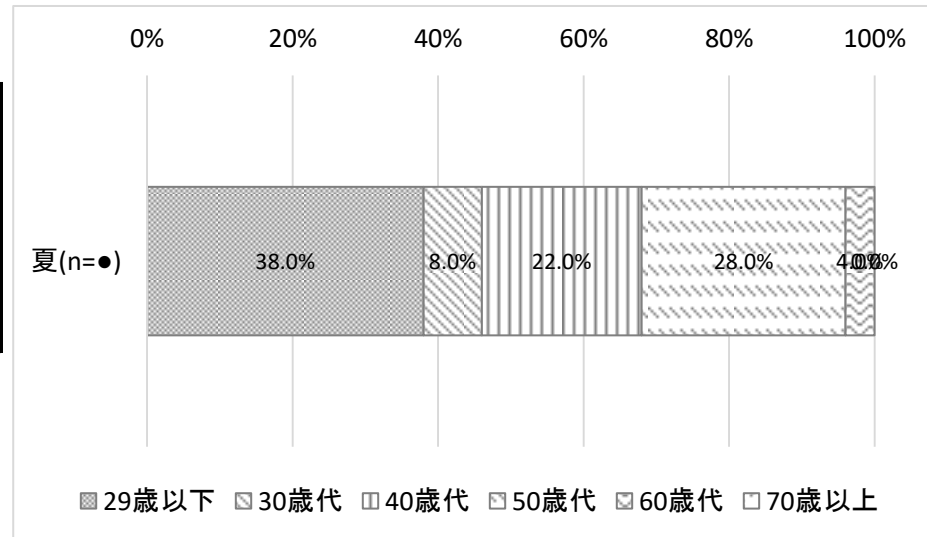
◆件数

項目	夏(n=●)
1 男性	24
2 女性	26
N 無回答	0
合計	50



年代
【SA】

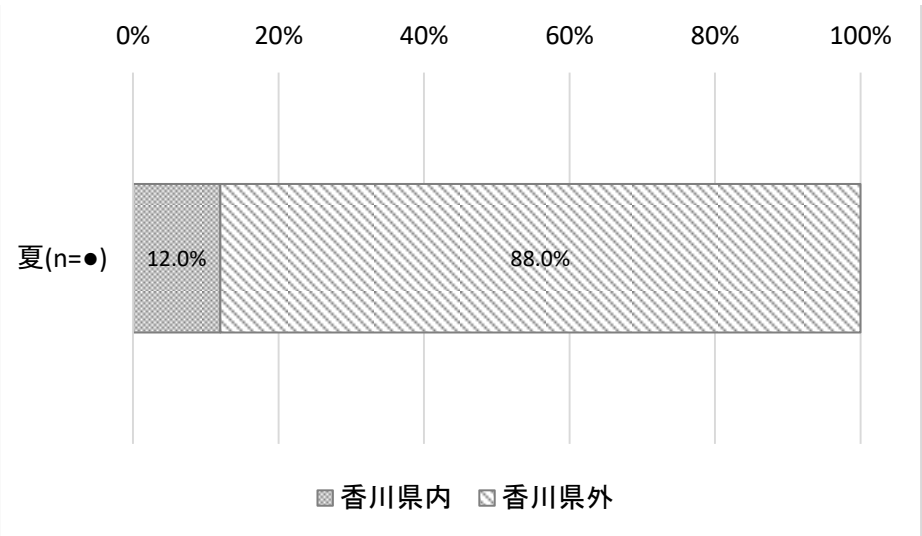
項目	夏(n=●)
1 29歳以下	19
2 30歳代	4
3 40歳代	11
4 50歳代	14
5 60歳代	2
6 70歳以上	0
N 無回答	0
合計	50



居住地
【SA】

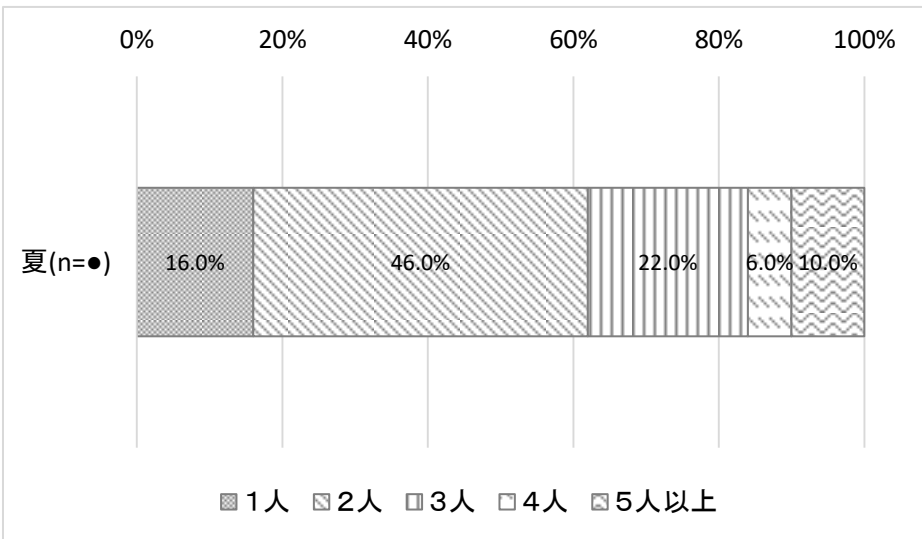
	項目	夏(n=●)
1	香川県内	6
2	香川県外	44
N	無回答	0
	合計	50

※都道府県、市町村名については、適宜マニュアルで



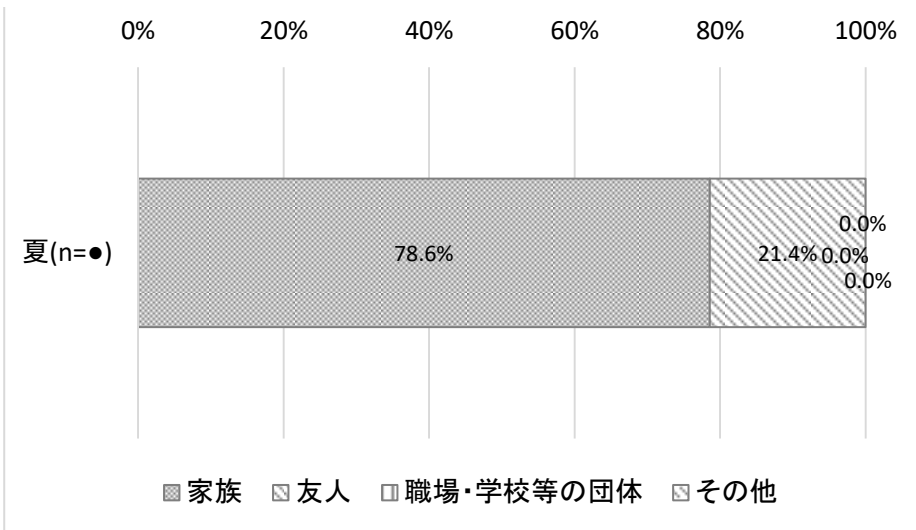
訪問人数
【SA】

	項目	夏(n=●)
1	1人	8
2	2人	23
3	3人	11
4	4人	3
>=5	5人以上	5
N	無回答	0
	合計	50



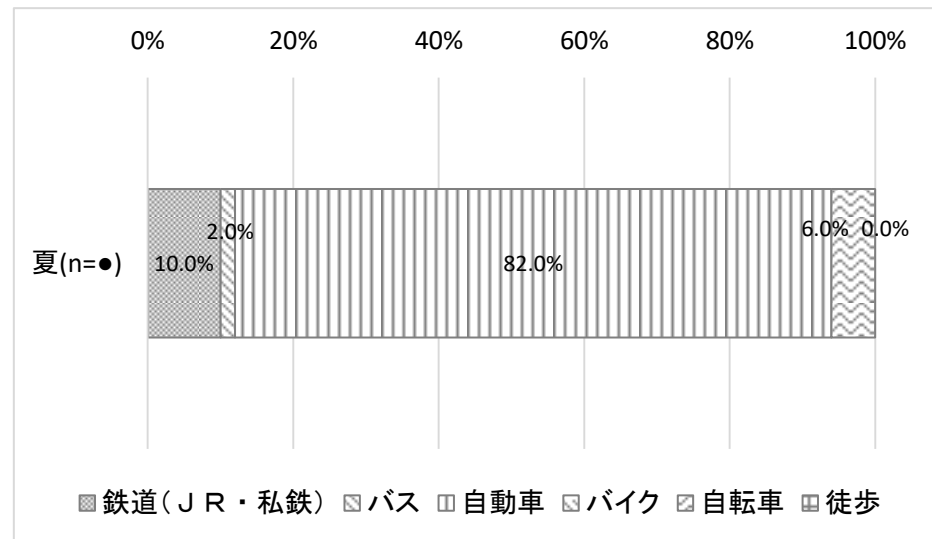
同行者の属性
【SA】

項目	夏(n=●)
1 家族	33
2 友人	9
3 職場・学校等の団体	0
4 その他	0
N 無回答	0
P 非該当	0
合計	42
※同行者0人を除いた数値	



丸亀市までの交通手段
【SA】

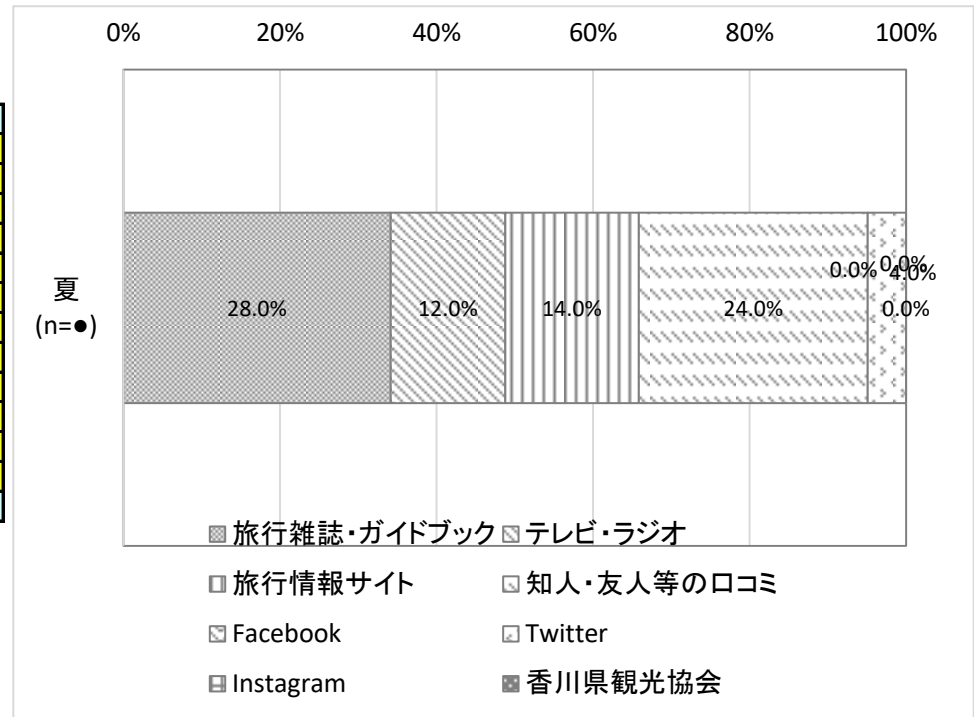
項目	夏(n=●)
1 鉄道(JR・私鉄)	5
2 バス	1
3 自動車	41
4 バイク	0
5 自転車	3
6 徒歩	0
N 無回答	0
合計	50



訪問のきっかけ
【MA】

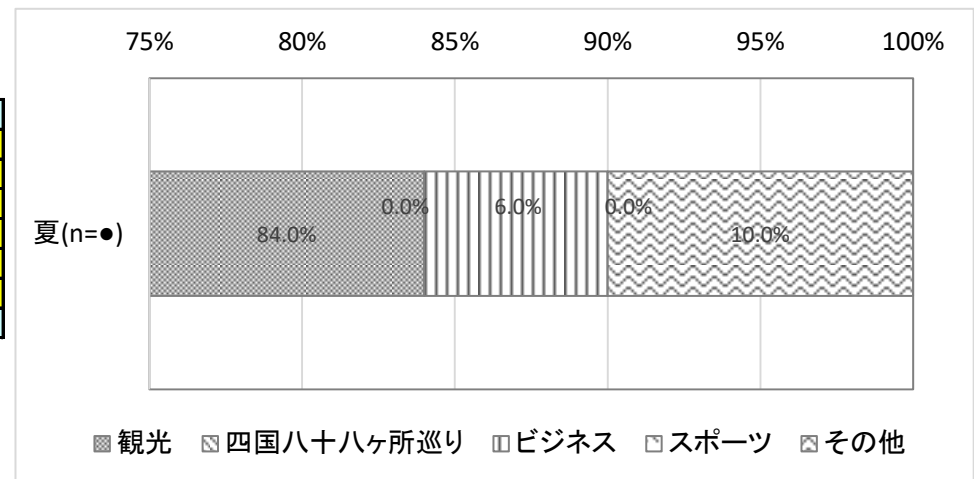
項目	夏(n=●)
1 旅行雑誌・ガイドブック	14
2 テレビ・ラジオ	6
3 旅行情報サイト	7
4 知人・友人等の口コミ	12
5 Facebook	0
6 Twitter	2
7 Instagram	0
8 YouTube	2
9 丸亀市観光協会	2
10 香川県観光協会	0
11 その他	16
N 無回答	0
合計	61

50



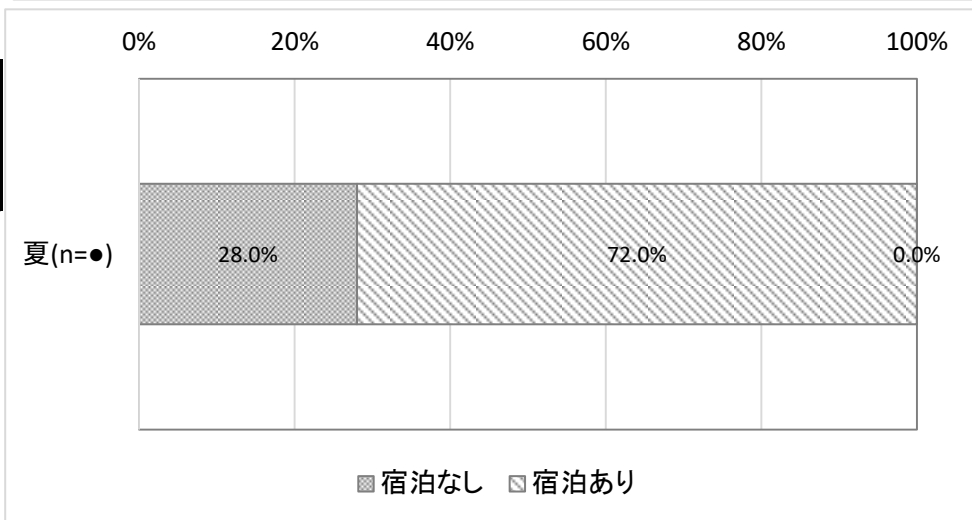
訪問の目的
【SA】

項目	夏(n=●)
1 観光	42
2 四国八十八ヶ所巡り	0
3 ビジネス	3
4 スポーツ	0
5 その他	5
N 無回答	0
合計	50



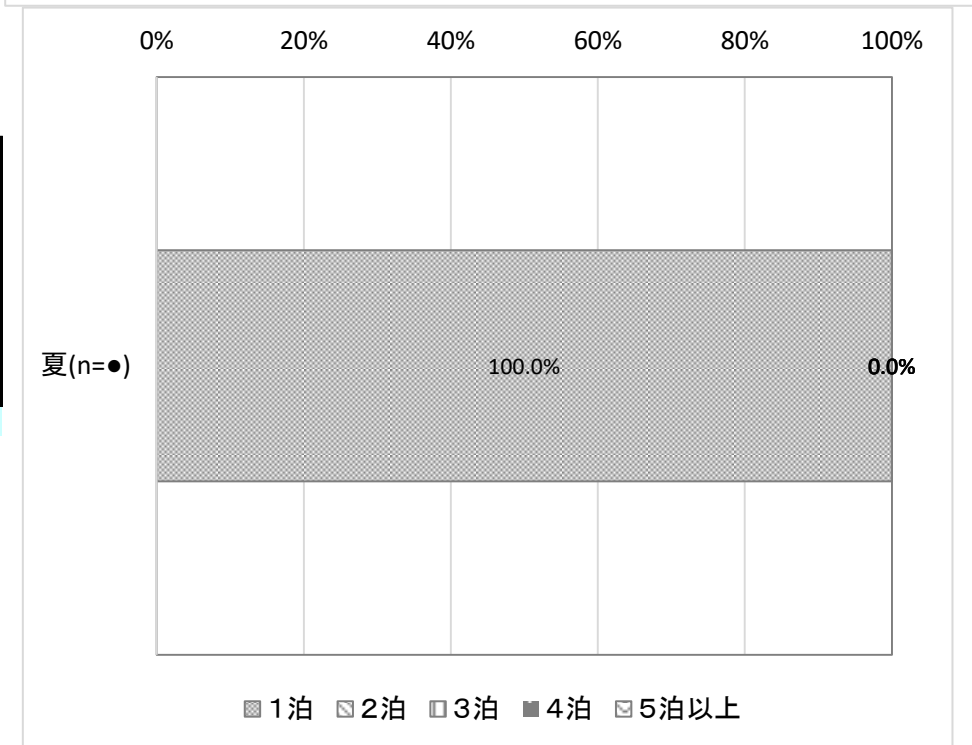
宿泊の有無
【SA】

	項目	夏(n=●)
1	宿泊なし	14
2	宿泊あり	36
N	無回答	0
	合計	50



宿泊日数
【SA】

	項目	夏(n=●)
1	1泊	36
2	2泊	0
3	3泊	0
4	4泊	0
5	5泊以上	0
N	無回答	0
P	非該当	14
	合計	50
	※宿泊なしを除いた数値	36



直前の訪問先
【SA】

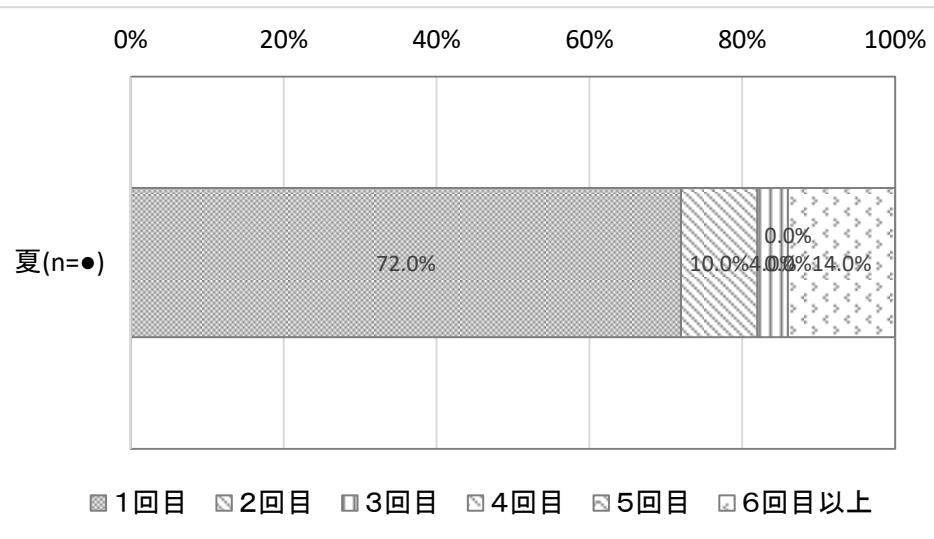
※別シートを参照

直後の訪問先
【SA】

※別シートを参照

訪問回数
【SA】

項目	夏(n=●)
1 1回目	36
2 2回目	5
3 3回目	2
4 4回目	0
5 5回目	0
6 6回目以上	7
合計	50

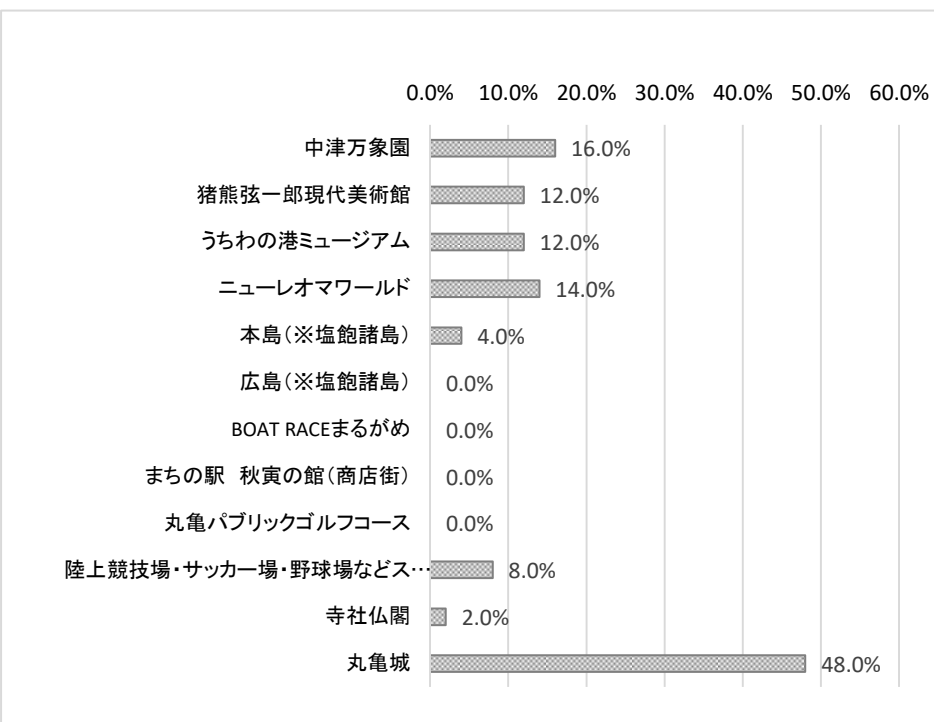


訪問した施設
【SA】

【MA】

項目	夏(n=●)
1 中津万象園	8
2 猪熊弦一郎現代美術館	6
3 うちの港ミュージアム	6
4 ニューレオマワールド	7
5 本島(※塩飽諸島)	2
6 広島(※塩飽諸島)	0
7 BOAT RACEまるがめ	0
8 まちの駅 秋寅の館(商店街)	0
9 丸亀パブリックゴルフコース	0
10 陸上競技場・サッカー場・野球場などスポーツ施設	4
11 寺社仏閣	1
12 丸亀城	24
合計	58

※周遊数(選択件数/母数で算出) 1.16
 ※調査場所が丸亀城観光案内所のため全数をカウント



満足度 総合評価
【SA】

項目	夏(n=●)
7 非常に満足	18
6 満足	15
5 やや満足	4
4 普通	2
3 やや不満	1
2 不満	1
1 非常に不満	0
- 未体験	9
N 無回答	0
合計	50
※無回答、未体験を除外＝構成比母数 41	
※評点平均 6.07	

項目	夏(n=●)
非常に満足	43.9%
満足	36.6%
やや満足	9.8%
普通	4.9%
やや不満	2.4%
不満	2.4%
非常に不満	0
合計	100.0%

満足度 宿泊
【SA】

項目	夏(n=●)
7 非常に満足	9
6 満足	5
5 やや満足	4
4 普通	0
3 やや不満	1
2 不満	1
1 非常に不満	0
- 未体験	30
N 無回答	0
合計	50
※無回答、未体験を除外＝構成比母数 20	
※評点平均 5.90	

項目	夏(n=●)
非常に満足	45.0%
満足	25.0%
やや満足	20.0%
普通	0.0%
やや不満	5.0%
不満	5.0%
非常に不満	0.0%
合計	100.0%

※未体験30名のうち、宿泊有の36名中16名以外は、これから宿泊される方の人数

満足度 食事
【SA】

項目	夏(n=●)
7 非常に満足	15
6 満足	11
5 やや満足	6
4 普通	1
3 やや不満	0
2 不満	0
1 非常に不満	0
- 未体験	17
N 無回答	0
合計	50
※無回答、未体験を除外＝構成比母数 33	
※評点平均 6.21	

項目	夏(n=●)
非常に満足	35.0%
満足	40.0%
やや満足	7.5%
普通	17.5%
やや不満	0.0%
不満	0.0%
非常に不満	0.0%
合計	100.0%

満足度 みやげ・買物
【SA】

項目	夏(n=●)
7 非常に満足	15
6 満足	16
5 やや満足	2
4 普通	3
3 やや不満	0
2 不満	2
1 非常に不満	0
- 未体験	12
N 無回答	0
合計	50
※無回答、未体験を除外＝構成比母数 38	
※評点平均 5.97	

項目	夏(n=●)
非常に満足	27.3%
満足	33.3%
やや満足	21.2%
普通	18.2%
やや不満	0.0%
不満	4.9%
非常に不満	0.0%
合計	104.9%

再訪の意向
【SA】

項目	夏(n=●)
7 大変そう思う	17
6 そう思う	19
5 やや思う	7
4 どちらでもない	7
3 あまり思わない	0
2 思わない	0
1 全く思わない	0
合計	50

項目	夏(n=●)
大変そう思う	34.0%
そう思う	38.0%
やや思う	14.0%
どちらでもない	14.0%
あまり思わない	0.0%
思わない	0.0%
全く思わない	0.0%
合計	100.0%

「丸亀市観光動向調査」2022年（夏）自由回答について

- Q20. 「また丸亀市を訪問したいか」について、その選択肢を選んだ理由を教えてください。
 (※任意回答)

選択肢を選んだ理由（回答数：27 無回答：13）

回答内容	
1	楽しかったから
2	今まで通りかかっただけ、丸亀城に行きたかった。
3	ポケモン
4	丸亀城を見にきた
5	生活圏内なので
6	特色を出した観光PRをされているので
7	電車での訪問ため、車で行ける場所(讃岐富士など)行きたい
8	他の県も行きたい為
9	体験がたくさんあるから
10	天守から見る景色が気に入っているから。丸亀城が好きだから
11	まだまだ行けてない所があるので
12	美味しい食べ物や景色がすばらしい
13	また、こちらに来る機会があれば是非
14	城
15	宿泊しなかったなので、次回はゆっくり訪問したい
16	丸亀城
17	じっくり見る時間がなかった
18	レオマワールド、まんとう公園に行きたい
19	行ってない所があるから
20	友人の付き添い、観光、もっといろいろと頑張ってもらいたいです。 応援しています。
21	今回は、少し立ち寄っただけなので
22	妹の家から近く、楽しめる所も多く感じたため
23	骨付鳥、気軽に来れる良い距離間
24	骨付鳥がおいしい、じゅうじゅうくんが好き
25	グルメも美味しかったし、城もすごかったから
26	うどんを食べる
27	うどんを食べたい

Q21. (現在のコロナの状況をふまえて)なぜ丸亀市を訪問先として選びましたか？

(※任意回答)

選択肢を選んだ理由(回答：28 無回答：12)

丸亀市を選んだ理由等

回答内容	
1	好きだから
2	お城にきたかったの
3	ライブ鑑賞のため
4	丸亀城
5	県内なので
6	友人のススメで
7	瀬戸内国際芸術祭も含め、県内の観光をしたかったの
8	丸亀城にあったから。電車でアクセスできる。
9	うどんを食べにきた
10	ご飯(うどん)美味しいから
11	好きだから
12	息子の野球の全国大会
13	お城
14	野球の応援
15	来たことなかったから
16	レオマワールド
17	丸亀城があるから
18	特に心配していなかったの
19	テレビの旅サラダ
20	知人宅の近くであるから・「旅サラダ」でたまにみたから
21	宇多津周辺はよく行くが、丸亀城周辺は来たことが少ない為
22	うどん
23	お父さんが連れて来た
24	香川の真ん中あたりだから
25	良い距離間、骨付鳥のためなら・・・
26	同じ四国内で感染者が少なそうだから
27	コロナがまだだから
28	コロナの状況をあまり考えなかった

Q22. (安心して観光を楽しめる施設環境について)

各自治体の施設やスポットを訪問して、コロナ対策として、良い事例があれば教えてください(※任意回答)

各自治体の施設やスポットでの事例(回答数：3 無回答：47)

回答内容	
1	特になし
2	たくさん消毒する場所がある
3	「うつさない」という看板があった