

丸亀市観光客動向調査 (冬：2023年1月実施分)

- ◆期間：2023年1月25日～2月10日（17日間）
- ◆場所：丸亀城内観光案内所
- ◆方法：アンケート用紙にて記入回答
- ◆サンプル数：50

〈調査結果ポイント①〉

「若い世代の来訪が全国から増えてきている」

卒業旅行
シーズン？

〈昨年度〉 N=19

・年代（上位3世代）

30代	31.6%
50代/60代	21.1%
29歳以下/70代以上	16.0%

・居住地

県内	10.5%
県外	89.5%
岡山	23.6%
大阪	17.8%
東京/神奈川/兵庫	11.8%

〈今年度〉 N=50

・年代（上位3世代）

29歳以下	30.0%
40代	24.0%
30代～60代	14.0%

・居住地

県内	2.0%
県外	98.0%
埼玉/東京	12.2%
北海道/愛知	} 6.1%
徳島/佐賀	
山梨/岐阜/静岡	} 4.1%
大阪/兵庫	

〈調査結果ポイント②〉

「1人での訪問が増えてきている」

〈昨年度〉

・ 訪問人数

2人 78.9%

3人 15.8%

1人 5.3%

〈今年度〉

・ 訪問人数

2人 46.0%

1人 26.0%

3人 14.0%

※ビジネスでの訪問が多いことから、1人での訪問者が増えてきていると考えられる。そこから、リピーターに繋がるコンテンツを考える。

・ 同行者の属性

家族 77.8%

友人/職場、学校等

団体 11.1%

・ 訪問者の属性

家族 64.9%

職場、学校等団体

21.6%

友人 10.8%

〈調査結果ポイント③〉

〈インバウンド 外国人国別調査〉

期間：令和5年2月14日～3月12日（回答者98人）

「利便性より必要性」

1位	台湾	36%
2位	香港	32%
3位	韓国	11%
4位	中国	4%
：		
オーストラリア		6%
アメリカ		3%

※週5運航の中国より、便数の少ない台湾・香港が多い。

※旅行好きの欧米豪人が少ない。
アプローチ策を考案する必要がある。

■台湾商談会での所感■

台湾は、富裕層をターゲットにした団体ツアーが増え、高価格商品化の動きも大きく、体験型コンテンツも増えてきている。それに伴い、インバウンドを受け入れ可能な宿泊施設の有無も課題となる。

〈調査結果ポイント④〉

「**知人・友人の影響が増えてきている**」

実体験による
口コミの
影響力大？

〈昨年度〉

・訪問のきっかけ

誌面	42.1%
旅行情報サイト	21.1%
テレビ、ラジオ	5.3%

SNSについて、観光や旅行の情報収集ツールとしては活用しているようだが、訪問地選定（訪問のきっかけ）には至っていないようだ。

四国・香川県に行くとなったときにその中でも丸亀周辺を選んでもらえるよう、早く広域に情報を届ける方法として認知度向上を目的に継続した情報を発信することが大切。

〈今年度〉

・訪問のきっかけ

誌面	34.0%
旅行情報サイト	16.0%
知人・友人	14.0%
テレビ、ラジオ	10.0%

※去年同様、SNSきっかけでの訪問はゼロでした。

〈調査結果ポイント⑤〉

「**宿泊ありは増えてきたが、消費額が減ってきている**」

〈昨年度〉

- ・ 宿泊の有無
 - あり 31.6%
 - なし 68.4%

〈今年度〉

- ・ 宿泊の有無
 - あり 54.0%**
 - なし 46.0%

※冬にビジネスでの利用客の宿泊が多かった。
※全国旅行割の影響もあるだろう。

【消費額】 宿泊なし

交通費	433円
飲食代	648円
施設の入場・体験料	466円
みやげ代	798円

【消費額】 宿泊あり

宿泊費	11,352円
交通費	585円
飲食代	5,686円
施設の入場・体験料	273円
みやげ代	3,556円

※宿泊なしの飲食代が少ないのは、お城周辺に飲食店が少なく、地域クーポンがお昼に使える飲食店も少ないからと考えられる。また、お土産代も少なく、宿泊する場所で購入している可能性がある。魅力的なお土産品などを考案する必要がある。

〈令和4年度四季別消費額〉

【消費額】 宿泊なし

春	3,067円
夏	4,568円
秋	5,399円
冬	2,345円

【消費額】 宿泊あり

春	16,050円
夏	11,086円
秋	20,255円
冬	21,712円

※秋・冬は消費が増えているが、春・夏の宿泊者数および消費欲向上施策が必要！？

〈年度平均消費額〉

【消費額】 宿泊なし

今年度	3,845円
令和3年度	4,459円
令和2年度	—
令和元年度	3,481円（基準）

【消費額】 宿泊あり

今年度	17,276円
令和3年度	22,853円
令和2年度	—
令和元年度	16,715円（基準）

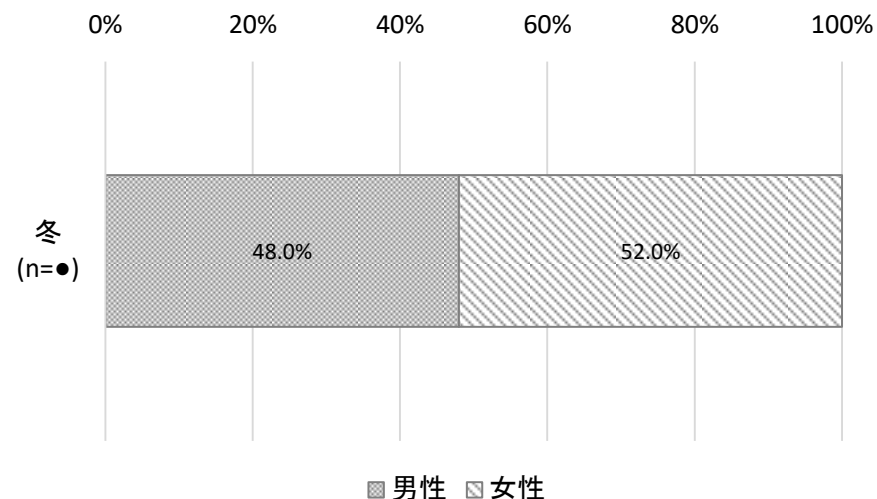
※GOTOトラベルや全国旅行割の活用度合にもよるが、
コロナ前よりも右肩上がりの影響が出ている。

設問項目

性別
【SA】

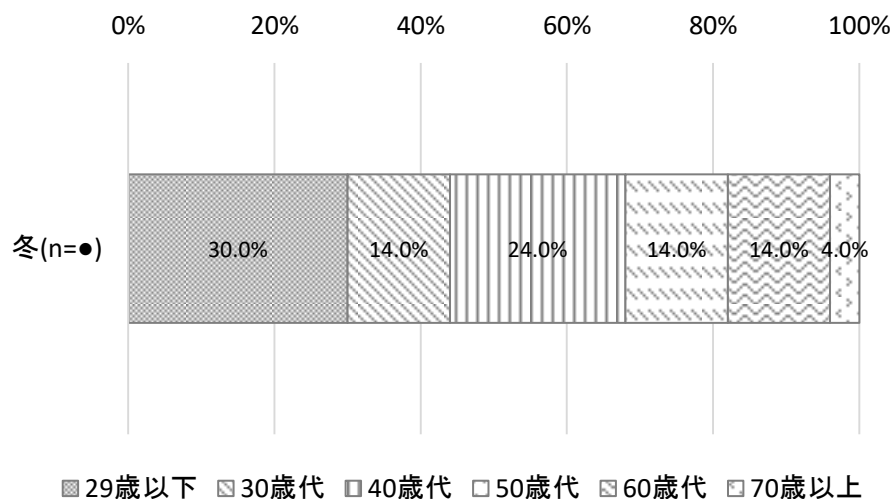
有効回答者数: 50

◆件数	
項目	冬(n=●)
1 男性	24
2 女性	26
N 無回答	0
合計	50



年代
【SA】

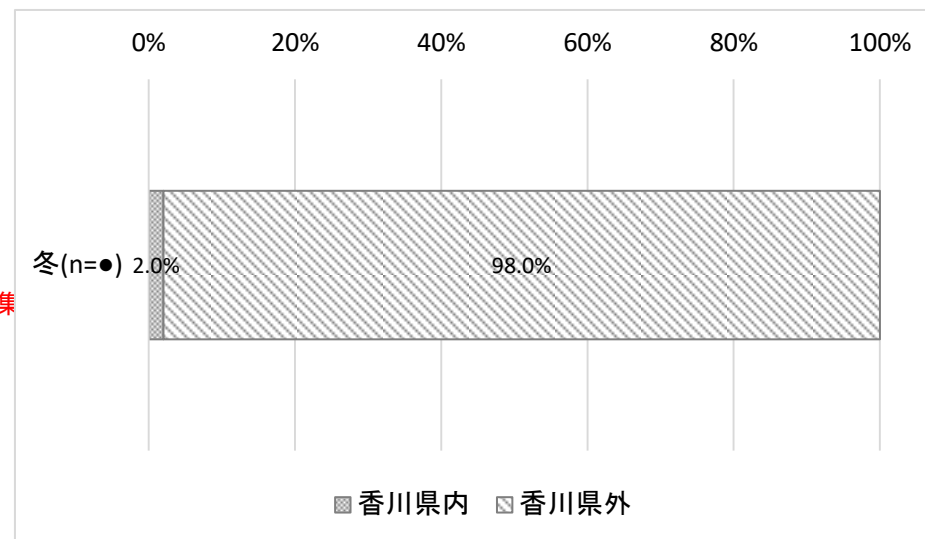
項目	冬(n=●)
1 29歳以下	15
2 30歳代	7
3 40歳代	12
4 50歳代	7
5 60歳代	7
6 70歳以上	2
N 無回答	0
合計	50



居住地
【SA】

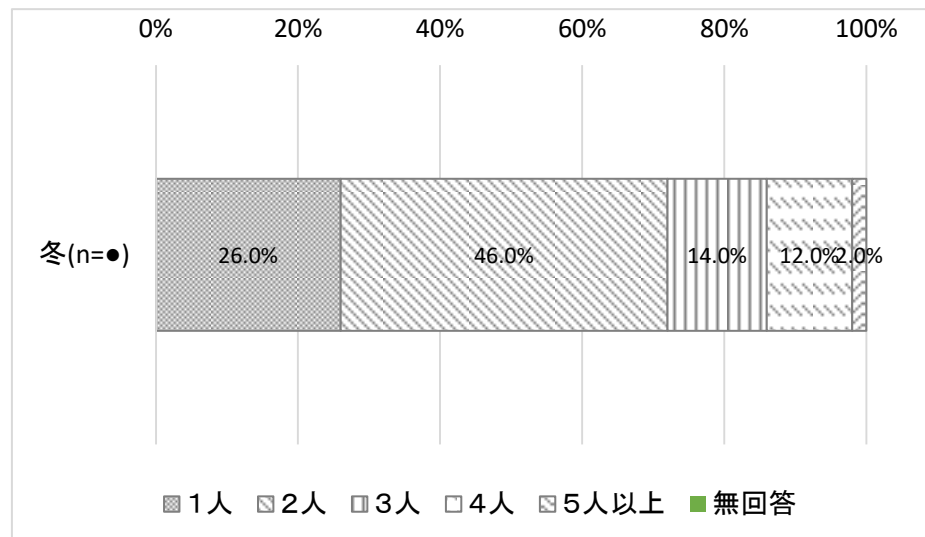
	項目	冬(n=●)
1	香川県内	1
2	香川県外	49
N	無回答	0
	合計	50

※都道府県、市町村名については、適宜マニュアルで集



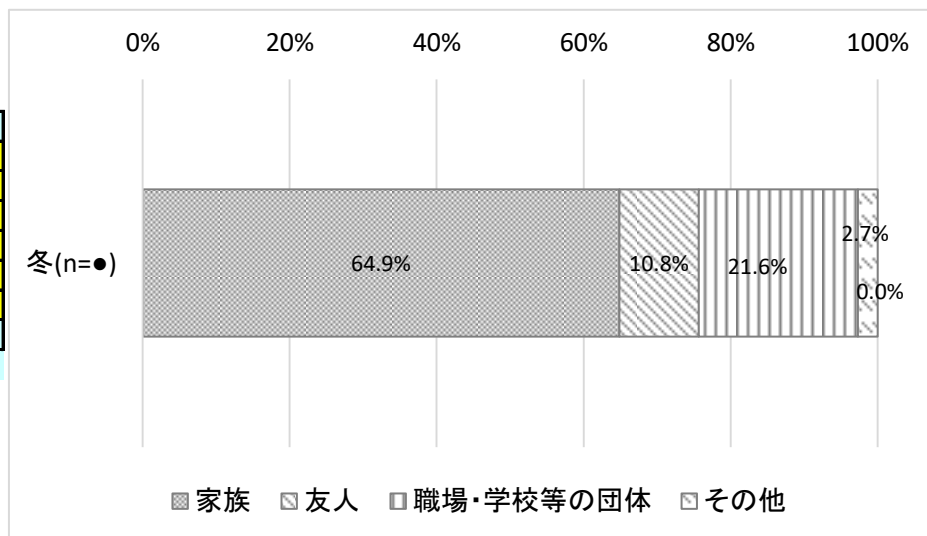
訪問人数
【SA】

	項目	冬(n=●)
1	1人	13
2	2人	23
3	3人	7
4	4人	6
>=5	5人以上	1
N	無回答	0
	合計	50



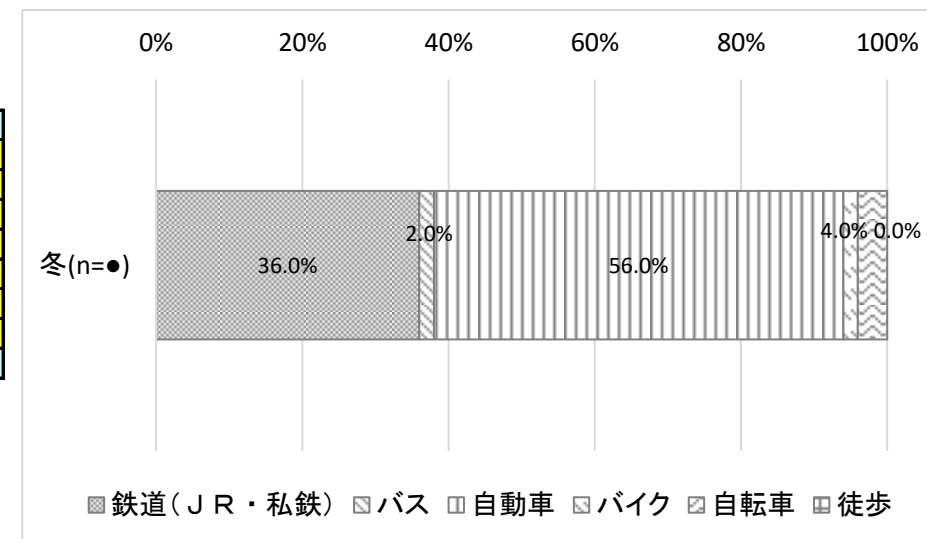
同行者の属性
【SA】

	項目	冬(n=●)
1	家族	24
2	友人	4
3	職場・学校等の団体	8
4	その他	1
N	無回答	0
P	非該当	13
	合計	50
	※同行者0人を除いた数値	37



丸亀市までの交通手段
【SA】

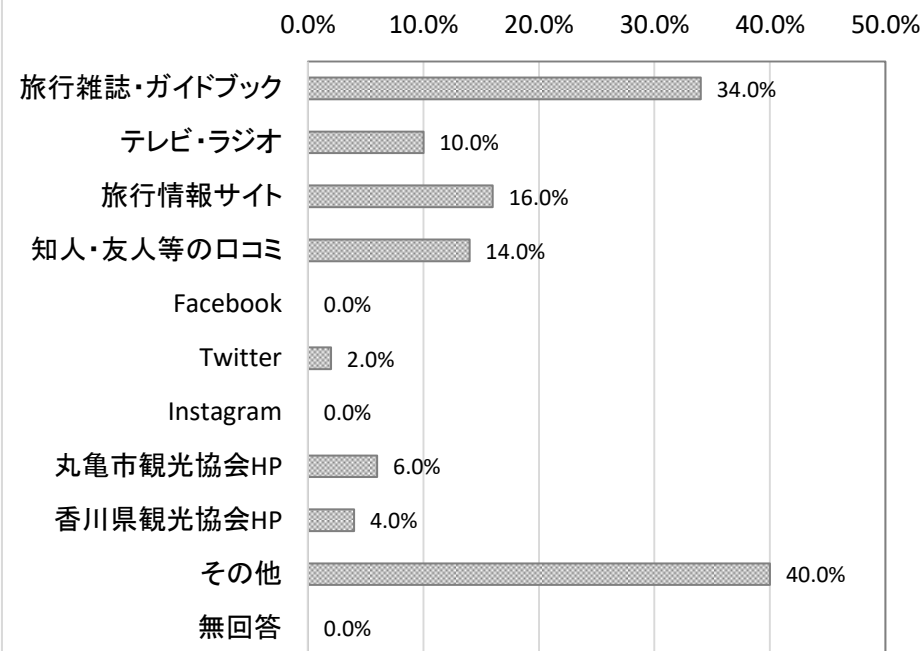
	項目	冬(n=●)
1	鉄道(JR・私鉄)	18
2	バス	1
3	自動車	28
4	バイク	1
5	自転車	2
6	徒歩	0
N	無回答	0
	合計	50



訪問のきっかけ
【MA】

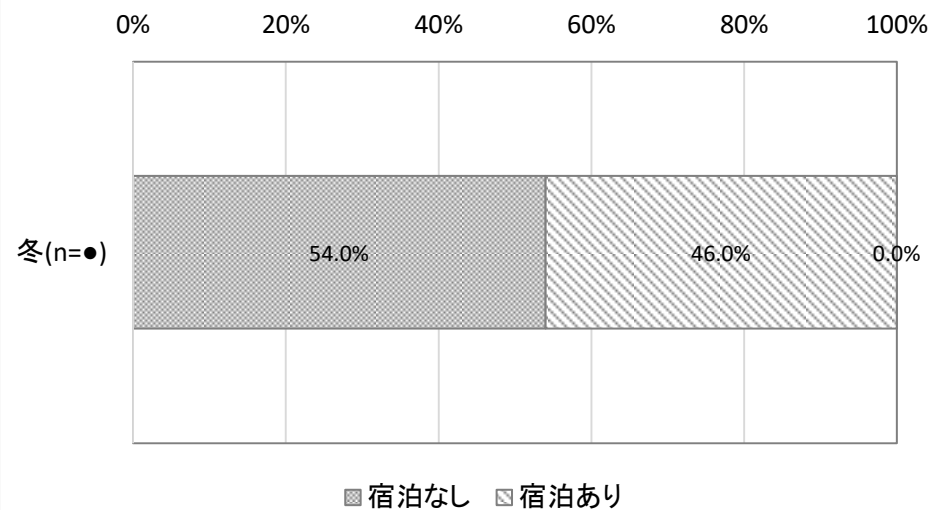
	項目	冬(n=●)
1	旅行雑誌・ガイドブック	17
2	テレビ・ラジオ	5
3	旅行情報サイト	8
4	知人・友人等の口コミ	7
5	Facebook	0
6	Twitter	1
7	Instagram	0
8	丸亀市観光協会HP	3
9	香川県観光協会HP	2
10	その他	20
N	無回答	0
	合計	63

50



宿泊の有無
【SA】

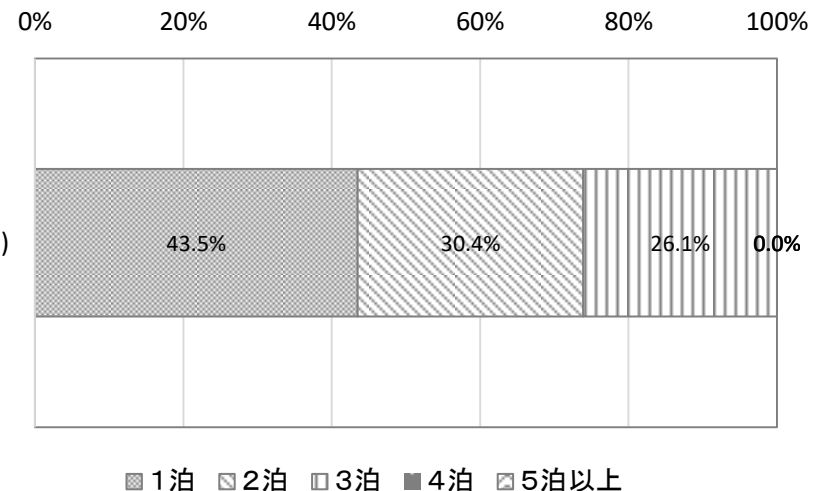
	項目	冬(n=●)
1	宿泊なし	27
2	宿泊あり	23
N	無回答	0
	合計	50



宿泊日数
【SA】

	項目	冬(n=●)
1	1泊	10
2	2泊	7
3	3泊	6
4	4泊	0
5	5泊以上	0
N	無回答	0
P	非該当	27
	合計	50
	※宿泊なしを除いた数値	23

冬(n=●)



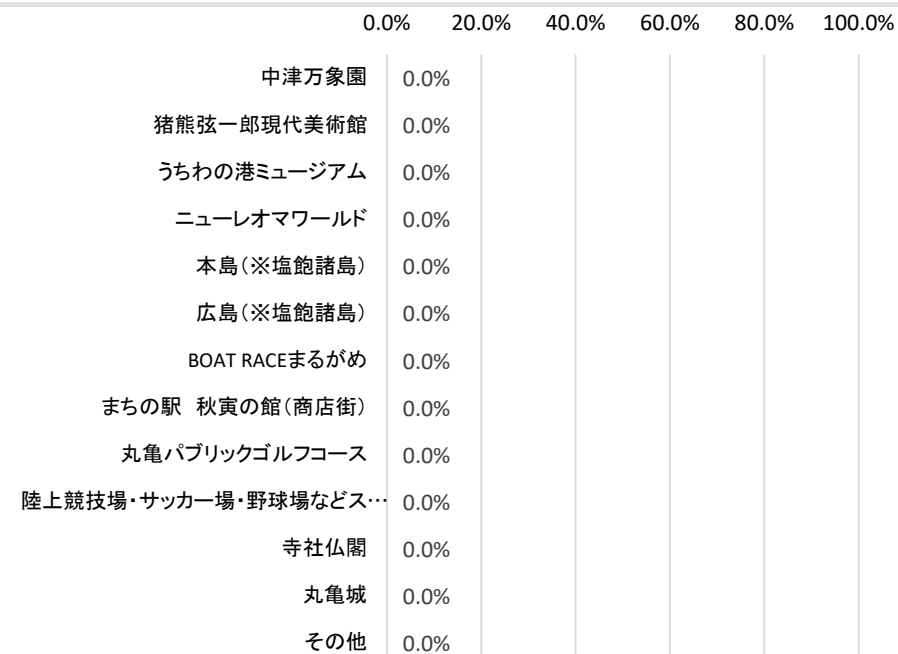
訪問した施設
【SA】

	項目	冬(n=●)
1	中津万象園	6
2	猪熊弦一郎現代美術館	0
3	うちの港ミュージアム	3
4	ニューレオマワールド	2
5	本島(※塩飽諸島)	1
6	広島(※塩飽諸島)	0
7	BOAT RACEまるがめ	1
8	まちの駅 秋寅の館(商店街)	1
9	丸亀パブリックゴルフコース	1
10	陸上競技場・サッカー場・野球場などスポーツ施設	0
11	寺社仏閣	4
12	丸亀城	29
13	その他	6
	合計	54

50

※周遊数(選択件数/母数で算出) 1.08

※調査場所が丸亀城観光案内所のため全数をカウント



満足度 総合評価
【SA】

	項目	冬(n=●)
7	非常に満足	5
6	満足	24
5	やや満足	5
4	普通	9
3	やや不満	1
2	不満	0
1	非常に不満	0
-	未体験	6
N	無回答	0
	合計	50
	※無回答、未体験を除外＝構成比母数 44	
	※評点平均 5.52	

	項目	冬(n=●)
	非常に満足	10.0%
	満足	48.0%
	やや満足	10.0%
	普通	18.0%
	やや不満	2.0%
	不満	0.0%
	非常に不満	0.0%
	未体験	12.0%
	無回答	0.0%
	合計	100.0%

満足度 宿泊
【SA】

	項目	冬(n=●)
7	非常に満足	4
6	満足	11
5	やや満足	3
4	普通	3
3	やや不満	0
2	不満	0
1	非常に不満	0
-	未体験	29
N	無回答	0
	合計	50
	※無回答、未体験を除外＝構成比母数 21	
	※評点平均 5.76	

	項目	冬(n=●)
	非常に満足	9.1%
	満足	25.0%
	やや満足	6.8%
	普通	6.8%
	やや不満	0.0%
	不満	0.0%
	非常に不満	0.0%
	未体験	65.9%
	無回答	0.0%
	合計	#REF!

満足度 食事
【SA】

	項目	冬(n=●)
7	非常に満足	11
6	満足	9
5	やや満足	5
4	普通	2
3	やや不満	1
2	不満	0
1	非常に不満	0
-	未体験	22
N	無回答	0
	合計	50
	※無回答、未体験を除外＝構成比母数	
	28	
	※評点平均	
	5.96	

	項目	冬(n=●)
	非常に満足	25.0%
	満足	20.5%
	やや満足	11.4%
	普通	4.5%
	やや不満	2.3%
	不満	0.0%
	非常に不満	0.0%
	未体験	50.0%
	無回答	0.0%
	合計	#REF!

満足度 みやげ・買物
【SA】

	項目	冬(n=●)
7	非常に満足	7
6	満足	18
5	やや満足	6
4	普通	5
3	やや不満	1
2	不満	0
1	非常に不満	0
-	未体験	13
N	無回答	0
	合計	50
	※無回答、未体験を除外＝構成比母数	
	37	
	※評点平均	
	5.68	

	項目	冬(n=●)
	非常に満足	#REF!
	満足	#REF!
	やや満足	#REF!
	普通	#REF!
	やや不満	#REF!
	不満	#REF!
	非常に不満	#REF!
	未体験	#REF!
	無回答	#REF!
	合計	#REF!

再訪の意向
【SA】

	項目	冬(n=●)
7	大変そう思う	10
6	そう思う	29
5	やや思う	5
4	どちらでもない	5
3	あまり思わない	1
2	思わない	0
1	全く思わない	0
	合計	50

	項目	冬(n=●)
	大変そう思う	20.0%
	そう思う	58.0%
	やや思う	10.0%
	どちらでもない	10.0%
	あまり思わない	2.0%
	思わない	0.0%
	全く思わない	0.0%
	合計	100.0%

「丸亀市観光動向調査」2023年（冬）自由回答について

Q20. 「また丸亀市を訪問したいか」について、その選択肢を選んだ理由を教えてください。
（※任意回答）

選択肢を選んだ理由（回答数：36 無回答：14）

回答内容	
1	丸亀城の眺めがいいから
2	いい場所だから
3	天気の日
4	天気が悪かったので、天気のいい日に来たい
5	88 ケルート、うどん
6	お城
7	また来たいから
8	食事が美味しかった。事前調査ができてなく、あまり名所を巡れてない
9	もっとゆっくり見たいから
10	丸亀城以外は、あまり存じ上げておりません
11	丸亀駅から、丸亀城まで片道を歩いたが、あまり見所がなかった
12	骨付鳥をまた食べたい。もっと時間をかけて、しっかりと丸亀城をみたい
13	食べ物がおいしい
14	うどんが食べたい
15	城以外も行ってみたい
16	時間がなかったから
17	丸亀城が良かったから、他も見てみたい
18	うどんがおいしい
19	鳥がおいしい
20	まだ見られてない城所が多いため
21	おだやかな町なので
22	今回はお城だけだったが、他も見てみたい
23	本島を訪れたい
24	うどんを食べたい
25	丸亀城以外に目的はない
26	亀山城の石垣修復後を見たい
27	今日、行く場所以外も観光する場所があるから
28	丸亀城を何度も見学したい
29	瀬戸大橋が見える。景色が良い

30	城からの景色も良く、コンパクトな街に感じたので良かった
31	石垣が美しい
32	瀬戸大橋
33	今回は時間がなかったが、他の場所もまわりたい
34	良い丸亀城があるから
35	中津万象園に行ってみたい
36	桜の時期に来てみたい

Q21. (現在のコロナの状況をふまえて)なぜ丸亀市を訪問先として選びましたか？

(※任意回答)

選択肢を選んだ理由(回答：36 無回答：14)

丸亀市を選んだ理由等

回答内容	
1	うどん
2	お城
3	城巡り
4	丸亀城
5	城
6	香川で宿を探して、安かった為
7	横浜から沖縄の通り道だから
8	丸亀城
9	ホテルの宿泊代が安かった
10	丸亀城を見たかった
11	城
12	外国人観光客が少ないから
13	香川を満喫するため
14	城を見たかった
15	友人の家が近くだったから。城に行きたかったから
16	丸亀城を見に
17	うどんを食べに来た
18	仕事のため
19	研究会のため。現存天守をひと目見たかったため
20	仕事
21	研究集会
22	仕事
23	丸亀城があるから
24	丸亀城に行くため
25	長期休暇が取れたから
26	家族が行きたかったから(丸亀城)
27	仕事
28	ビジネスのため
29	帰宅の途中
30	丸亀城に来たかった

31	一度は四国に訪問したかった
32	香川観光時、場所も都合良く(JR 近い)城もあった
33	丸亀城
34	丸亀城があるので
35	香川旅行の一つとして
36	ニッカリ青江の展示がない時の感じが知りたかった

Q22. (安心して観光を楽しめる施設環境について)

各自治体の施設やスポットを訪問して、コロナ対策として、良い事例があれば教えてください(※任意回答)

各自治体の施設やスポットでの事例(回答数：3 無回答：47)

回答内容	
1	早くコロナが終わればいい
2	地場産業を生かしたまちづくりの結果、観光地に
3	あまり気にしていないので