

丸亀市観光客動向調査 (春：2023年5月実施分)

- ◆期間：2023年5月25日～6月23日（30日間）
- ◆場所：丸亀城内観光案内所
- ◆方法：タブレット回答
- ◆サンプル数：100

〈調査結果ポイント①〉

「コロナも落ち着き、中高年層が戻りつつある？」

〈昨年度〉 N=50

・年代（上位3世代）

29歳以下	26.0%
30代	28.0%
60代	16.0%

・居住地

県内	14.0%
県外	86.0%
東京	25.6%
愛知/福岡	9.3%
新潟/神奈川/岡山/愛媛	7.0%

〈今年度〉 N=100

・年代（上位3世代）

29歳以下	25.0%
50代	21.0%
40代	20.0%

・居住地

県内	6.0%
県外	93.0%
東京	11.7%
大阪	10.6%
千葉/京都	7.4%
埼玉/兵庫/岡山	6.4%

関西方面が増えてきている

〈調査結果ポイント②〉

「1人での訪問が増えてきている」

〈昨年度〉

・訪問人数

2人	46.0%
3人	22.0%
1人	16.0%

〈今年度〉

・訪問人数

2人	59.0%
1人	18.0%
3人	15.0%

※聖地巡礼やうどん巡りなど、ビジネス以外の1人での訪問が増えてきているように感じる。リピートに繋がる一人旅での魅力的なコンテンツを考える。

・訪問者の属性

家族	54.8%
友人	38.1%
職場/学校の団体	

/7.1%

・訪問者の属性

家族	72.0%
友人	18.0%
その他	5.0%
職場/学校等団体	3.0%

〈調査結果ポイント③〉

〈インバウンド 外国人国別調査〉

期間：令和5年5月25日～6月23日（回答者174人）

「利便性より必要性」

1位	台湾	48%
2位	香港	19%
3位	アメリカ	15%
4位	韓国	5%
	:	
中国		1%
フランス		3%

※便数の少ない台湾・香港が前回同様に多い。

※台湾・香港以外のアジアからの観光客も少しずつ増えてきている。

※冬は少なかった欧米人も、今回は右肩上がりに。コロナの規制も緩和され、旅行好きの欧米人が増えてきている。

※中国については、未だに中国と日本の両国とも出入国の規制が緩和されていないために観光客が少ない状況。

〈調査結果ポイント④〉

「SNSきっかけの訪問が増えてきている。」

〈昨年度〉

・訪問のきっかけ	
その他	30.0%
知人・友人	26.0%
旅行雑誌・ガイドブック	20.0%
:	
:	
Twitter	6.0%
YouTube	2.0%
Instagram	0%

〈今年度〉

・訪問のきっかけ	
旅行雑誌・ガイドブック	28.0%
知人・友人	22.0%
その他	21.0%
:	
:	

Instagram	8.0%
YouTube	4.0%
Twitter	3.0%

SNSからの、観光や旅行の情報収集ツールとしては少しずつ活用され、訪問地選定（訪問のきっかけ）になってきているように思える。

四国・香川県に行くとなったときにその中でも丸亀周辺を選んでもらえるよう、早く広域に情報を届ける方法として認知度向上を目的に継続した情報を発信することが大切。

〈調査結果ポイント⑤〉

「**宿泊ありは低減、消費額は増加！お金を落とせる仕組みを考えよう！**」

〈昨年度〉

・ 宿泊の有無

あり 34.0%

なし 66.0%

・ 消費額（宿泊なし）

交通費 1,021円

飲食代 824円

施設の入場・体験料 342円

みやげ代 879円

・ 消費額（宿泊あり）

宿泊費 9,265円

交通費 732円

飲食代 3,118円

施設の入場・体験料 212円

みやげ代 1,547円

〈今年度〉

・ 宿泊の有無

あり 23.0%

なし 77.0%

・ 消費額（宿泊なし）

交通費 3,597円

飲食代 **648円**

施設の入場・体験料 431円

みやげ代 **2,203円**

・ 消費額（宿泊あり）

宿泊費 11,286円

交通費 9,130円

飲食代 **8,195円**

施設の入場・体験料 621円

みやげ代 **3,969円**

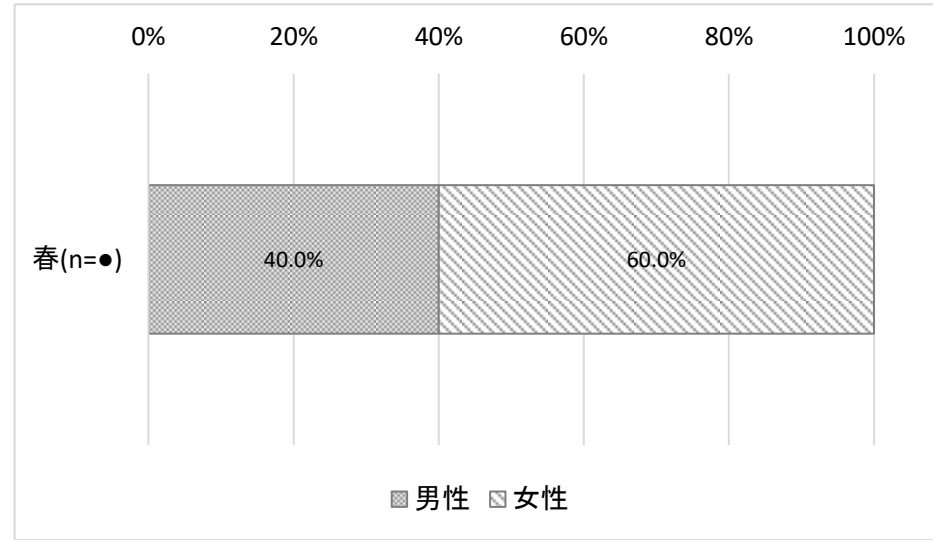
※宿泊なしの飲食代が少ないのは、お城周辺に飲食店が少なく、市内で飲食する人が少ないと考えられる。お土産代は、去年に比べて少しずつ増えてきているが、まだまだ消費額は少なく、魅力的体験メニューやお土産品などを考案する必要がある。

有効回答者数: 100 ←はじめに入力(F2セル)

設問項目

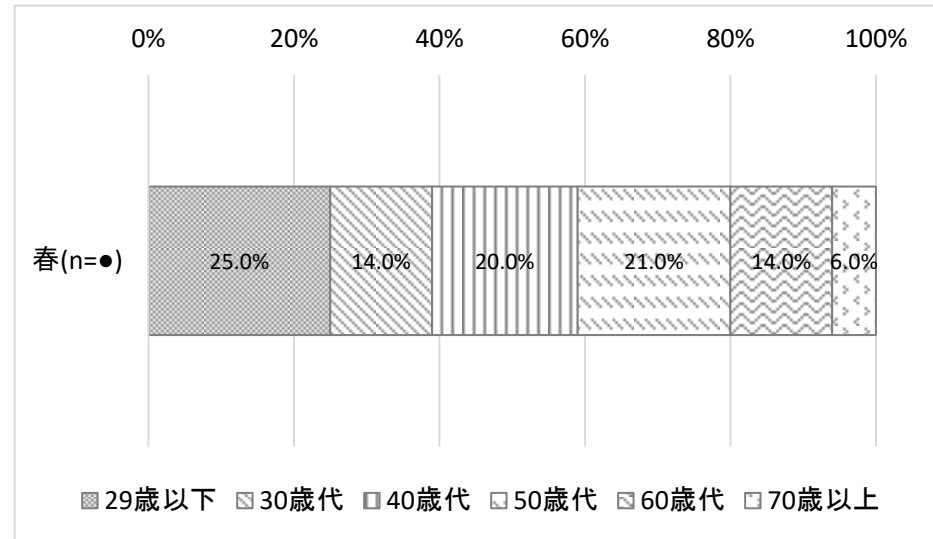
性別
【SA】

◆件数		春(n=●)
	項目	
1	男性	40
2	女性	60
N	無回答	0
	合計	100



年代
【SA】

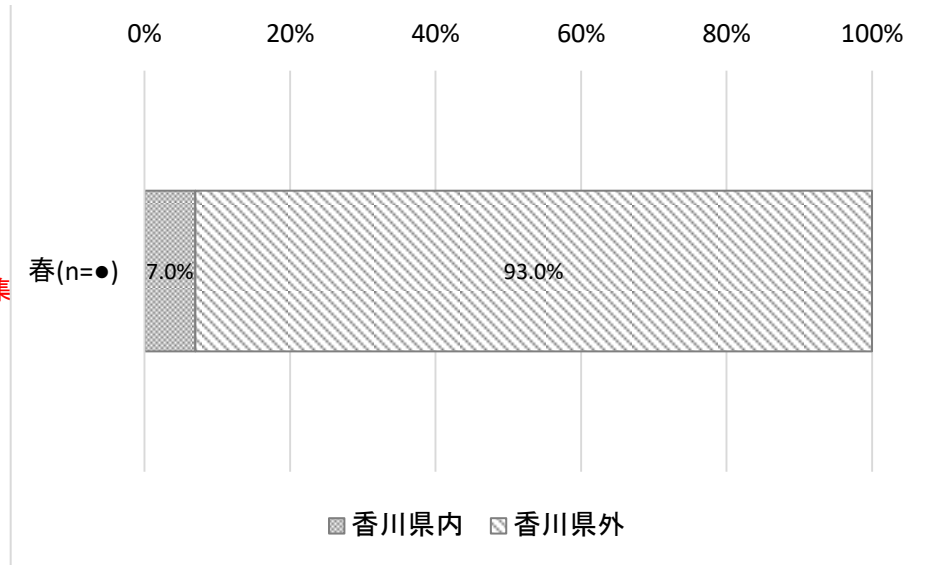
		春(n=●)
	項目	
1	29歳以下	25
2	30歳代	14
3	40歳代	20
4	50歳代	21
5	60歳代	14
6	70歳以上	6
N	無回答	0
	合計	100



居住地
【SA】

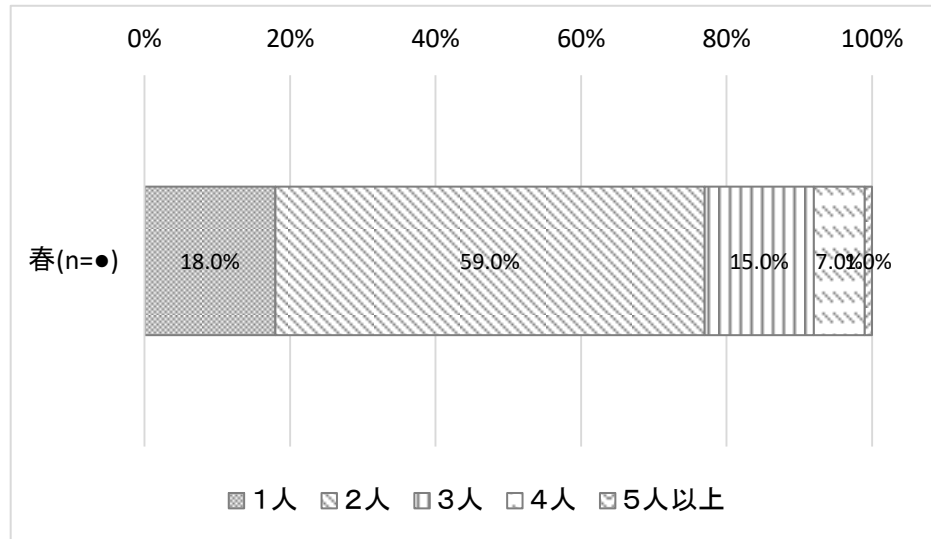
	項目	春(n=●)
1	香川県内	7
2	香川県外	93
3	国外	0
N	無回答	0
	合計	100

※都道府県、市町村名については、適宜マニュアルで集



訪問人数
【SA】

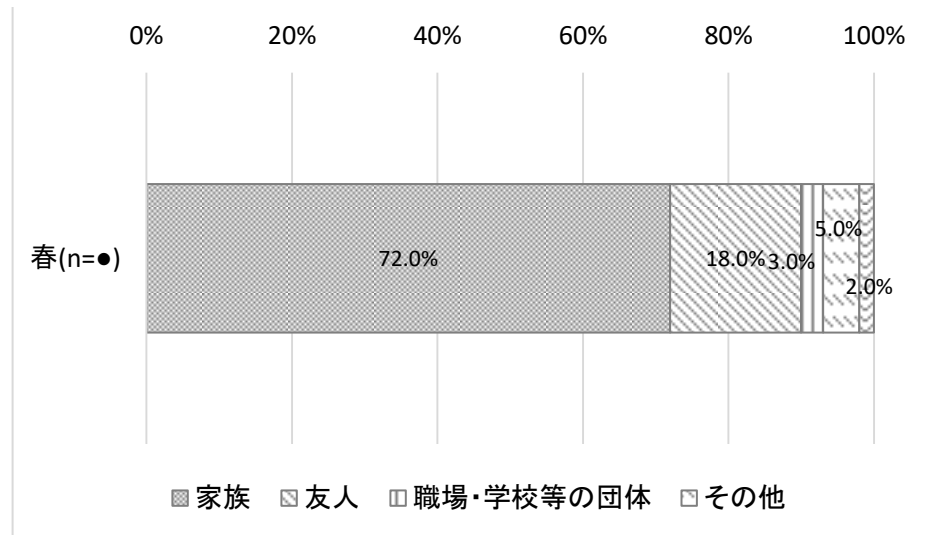
	項目	春(n=●)
1	1人	18
2	2人	59
3	3人	15
4	4人	7
>5	5人以上	1
N	無回答	0
	合計	100



同行者の属性
【SA】

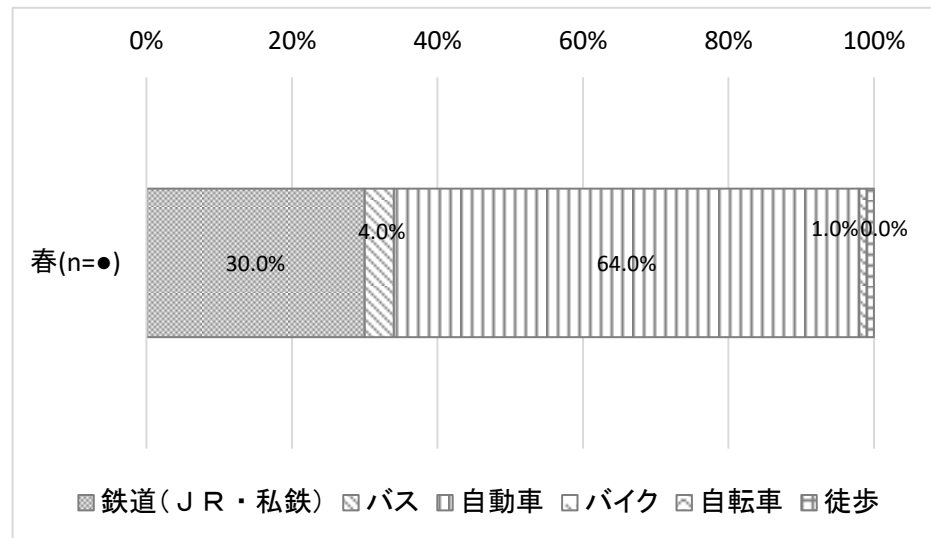
項目	春(n=●)
1 家族	72
2 友人	18
3 職場・学校等の団体	3
4 その他	5
N 無回答	2
P 非該当	0
合計	100

※同行者0人を除いた数値 100



丸亀市までの交通手段
【SA】

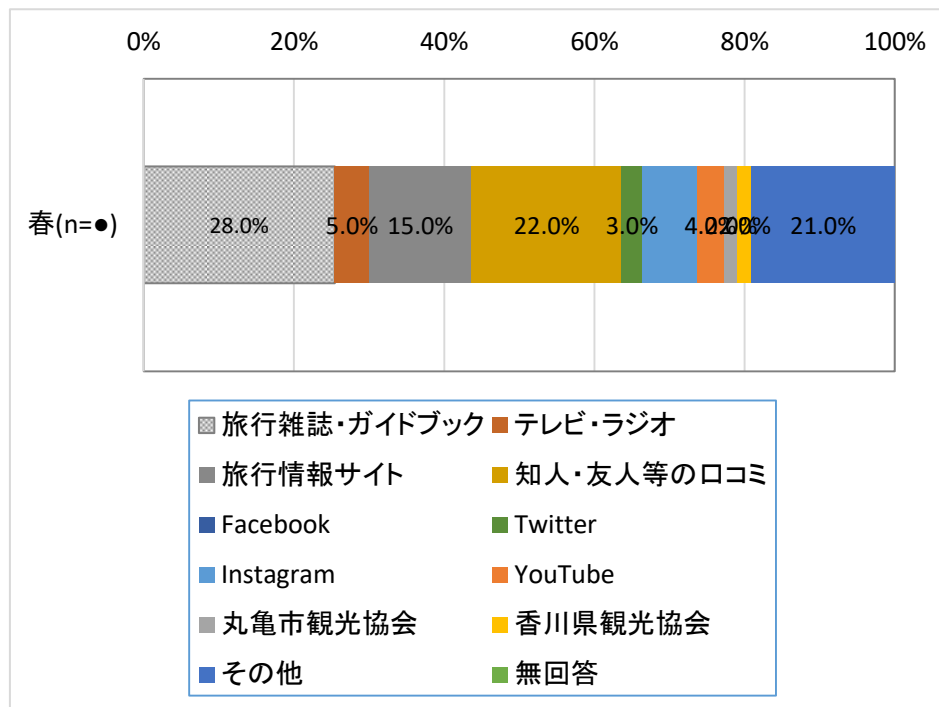
項目	春(n=●)
1 鉄道(JR・私鉄)	30
2 バス	4
3 自動車	64
4 バイク	0
5 自転車	1
6 徒歩	1
N 無回答	0
合計	100



訪問のきっかけ
【MA】

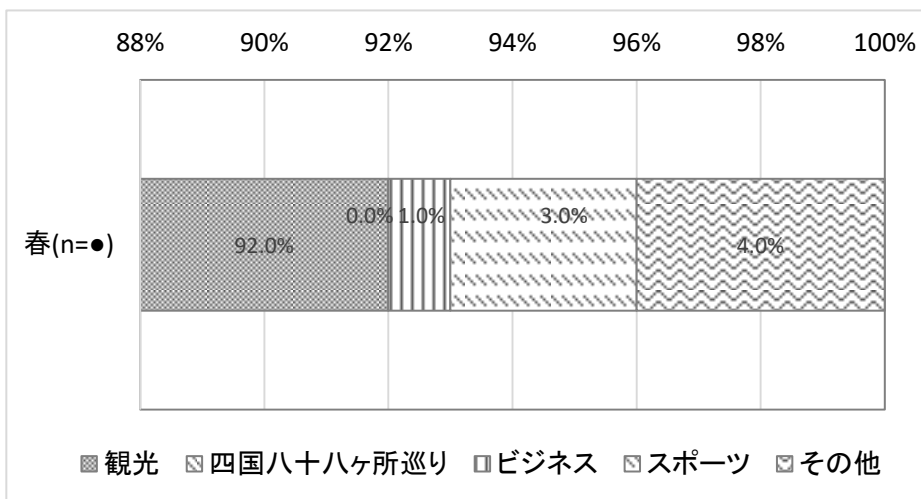
項目	春(n=●)
1 旅行雑誌・ガイドブック	28
2 テレビ・ラジオ	5
3 旅行情報サイト	15
4 知人・友人等の口コミ	22
5 Facebook	0
6 Twitter	3
7 Instagram	8
8 YouTube	4
9 丸亀市観光協会	2
10 香川県観光協会	2
11 その他	21
N 無回答	0
合計	110

100



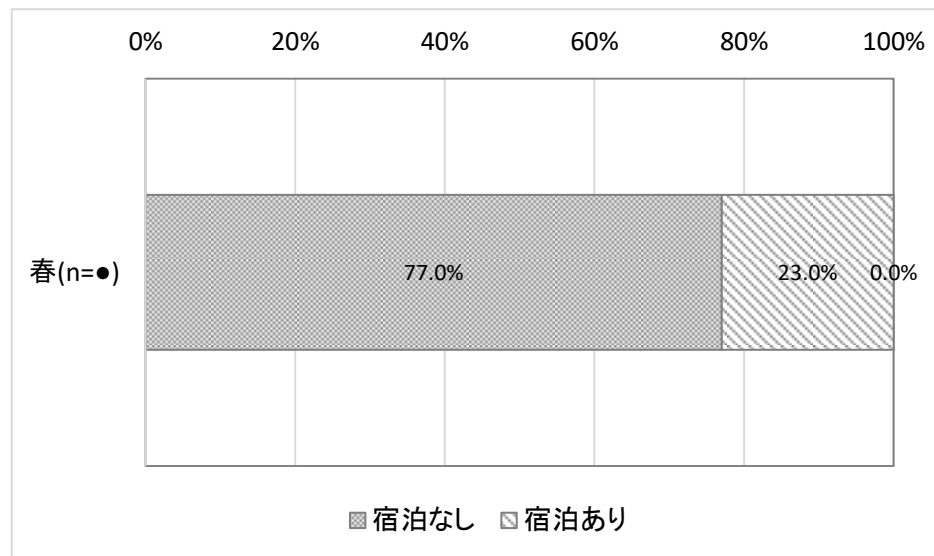
訪問の目的
【SA】

項目	春(n=●)
1 観光	92
2 四国八十八ヶ所巡り	0
3 ビジネス	1
4 スポーツ	3
5 その他	4
N 無回答	0
合計	100



宿泊の有無
【SA】

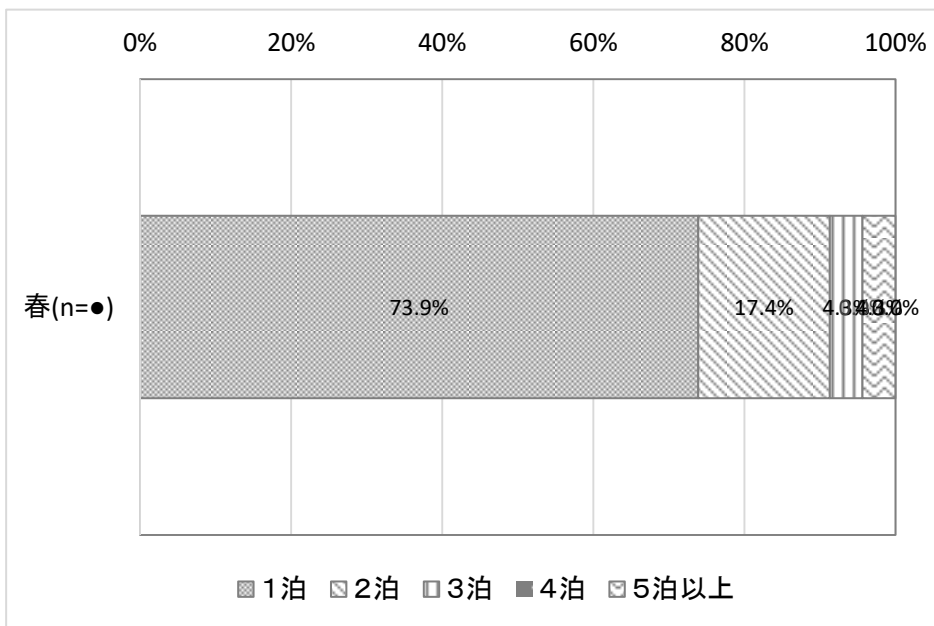
	項目	春(n=●)
1	宿泊なし	77
2	宿泊あり	23
N	無回答	0
	合計	100



宿泊日数
【SA】

	項目	春(n=●)
1	1泊	17
2	2泊	4
3	3泊	1
4	4泊	0
5	5泊以上	1
N	無回答	0
P	非該当	77
	合計	100

※宿泊なしを除いた数値 23



直前の訪問先
【SA】

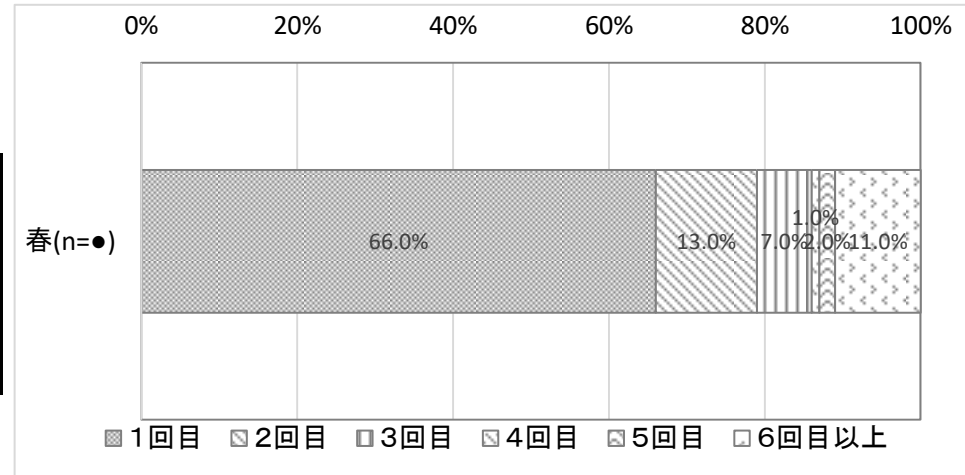
※別シートを参照

直後の訪問先
【SA】

※別シートを参照

訪問回数
【SA】

項目	春(n=●)
1 1回目	66
2 2回目	13
3 3回目	7
4 4回目	1
5 5回目	2
6 6回目以上	11
合計	100

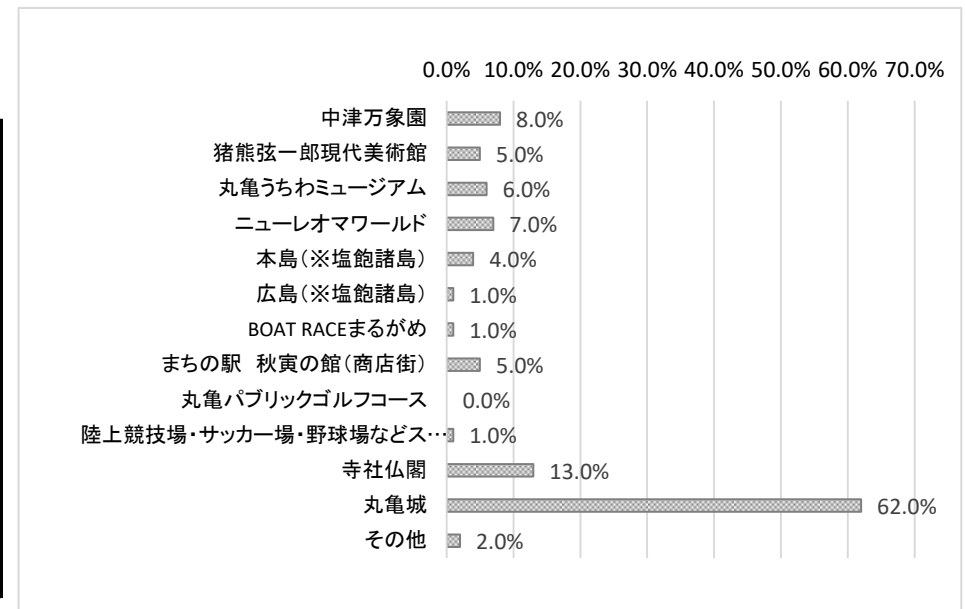


訪問した施設
【SA】

【MA】

項目	春(n=●)
1 中津万象園	8
2 猪熊弦一郎現代美術館	5
3 丸亀うちわミュージアム	6
4 ニューレオマワールド	7
5 本島(※塩飽諸島)	4
6 広島(※塩飽諸島)	1
7 BOAT RACEまるがめ	1
8 まちの駅 秋寅の館(商店街)	5
9 丸亀パブリックゴルフコース	0
10 陸上競技場・サッカー場・野球場などスポーツ施設	1
11 寺社仏閣	13
12 丸亀城	62
13 その他	2
合計	115

100



※周遊数(選択件数/母数で算出) 1.15

※調査場所が丸亀城観光案内所のため全数をカウント(※選択肢の12番)

満足度 総合評価
【SA】

	項目	春(n=●)
7	非常に満足	32
6	満足	41
5	やや満足	12
4	普通	13
3	やや不満	0
2	不満	1
1	非常に不満	1
-	未体験	0
N	無回答	0
	合計	100

※無回答、未体験を除外＝構成比母数 100
 ※評点平均 5.85

	項目	春(n=●)
	非常に満足	32.0%
	満足	41.0%
	やや満足	12.0%
	普通	13.0%
	やや不満	0.0%
	不満	1.0%
	非常に不満	0.01%
	合計	100.0%

満足度 宿泊
【SA】

	項目	春(n=●)
7	非常に満足	3
6	満足	6
5	やや満足	3
4	普通	11
3	やや不満	0
2	不満	0
1	非常に不満	1
-	未体験	76
N	無回答	0
	合計	100

※無回答、未体験を除外＝構成比母数 24
 ※評点平均 4.88

	項目	春(n=●)
	非常に満足	12.5%
	満足	25.0%
	やや満足	12.5%
	普通	45.8%
	やや不満	0.0%
	不満	0.0%
	非常に不満	4.2%
	合計	100.0%

満足度 食事
【SA】

	項目	春(n=●)
7	非常に満足	26
6	満足	26
5	やや満足	9
4	普通	11
3	やや不満	0
2	不満	0
1	非常に不満	1
-	未体験	27
N	無回答	0
	合計	100

※無回答、未体験を除外＝構成比母数 73
 ※評点平均 5.86

	項目	春(n=●)
	非常に満足	35.6%
	満足	35.6%
	やや満足	12.3%
	普通	15.1%
	やや不満	0.0%
	不満	0.0%
	非常に不満	1.4%
	合計	100.0%

満足度 みやげ・買物
【SA】

	項目	春(n=●)
7	非常に満足	28
6	満足	26
5	やや満足	9
4	普通	14
3	やや不満	2
2	不満	0
1	非常に不満	1
-	未体験	20
N	無回答	0
	合計	100

※無回答、未体験を除外＝構成比母数 80
 ※評点平均 5.75

	項目	春(n=●)
	非常に満足	35.0%
	満足	32.5%
	やや満足	11.3%
	普通	17.5%
	やや不満	2.5%
	不満	0.0%
	非常に不満	1.3%
	合計	100.0%

再訪の意向
【SA】

	項目	春(n=●)
7	大変そう思う	33
6	そう思う	41
5	やや思う	17
4	どちらでもない	8
3	あまり思わない	1
2	思わない	0
1	全く思わない	0
	合計	100

	項目	春(n=●)
	大変そう思う	33.0%
	そう思う	41.0%
	やや思う	17.0%
	どちらでもない	8.0%
	あまり思わない	1.0%
	思わない	0.0%
	全く思わない	0.0%
	合計	100.0%

「丸亀市観光動向調査」2023年（春）自由回答について

Q24. その他ご意見があれば教えてください。

(※任意回答)

選択肢を選んだ理由(回答：42 無回答：58)

回答内容	
1	とても景色が美しかったです。
2	特になし
3	ガイドさん楽しかったです。
4	丸亀城に来られてよかったです。
5	次は家族とぜひ来たいと思います。
6	お土産の種類を増やしてほしい。
7	刀剣乱舞のにつかり青江のグッズが欲しいです。
8	今度はゆっくり訪問したいです。
9	城をもっと有名に♥
10	とても良い市です。
11	もう少し見所が欲しい。
12	またきます！
13	なし
14	石垣がすばらしい。
15	景観がいいです。
16	ゴミ箱が多いと助かります。
17	また来ます。
18	未体験
19	結城友奈は勇者であるのグッズの種類がもっとあればいいですね。
20	とても過ごしやすいところだと感じた。
21	イベントに参加できて良い思い出になりました。
22	太鼓が叩けて良かったです。スタンプラリーも良かったです。
23	坂がきつかったです。
24	お城良かったです。
25	駐車場が分かりやすいほうがいい。整備
26	うどん屋さんが思いのほか早く閉まっていて、昨日は遅めのお昼が食べれず、夕食と一緒に時間になり残念でした。次は早めに行こうと思います。
27	また来ます！
28	うどんがおいしい。

29	今回はお城しか行きませんが、また他にも行きたいです。
30	いい街ですね。
31	丸亀城の坂がきつかったです。乗合バスがあるといい。
32	坂がきつかった。
33	うどんがおいしかった。
34	資料館の充実を望む。
35	かき氷がおいしかったです。
36	通り道の雑草を処理して欲しい。
37	楽しい旅行になりそう。
38	親切にして頂いて嬉しかったです。
39	嬉しかったです。ガイドさんありがとう。
40	丸亀城は想像以上にかっこよくて見所満載でした。石垣の修復過程がみれたこともよく、工事警備の方が詳しく説明してくださりととても良かった。
41	うどん美味しいです。
42	工事の方がフレンドリーで楽しかった。