

# 丸亀市観光客動向調査 (夏：2023年8月実施分)

- ◆期間：2023年8月30日～10月1日（33日間）
- ◆場所：丸亀城内観光案内所
- ◆方法：アンケート用紙にて記入回答
- ◆サンプル数：100

## 〈調査結果ポイント①〉

「若い世代より中年層世代の来訪が全国から増え、インバウンドも増えてきている」

〈2022年度〉 N=50

### ・年代（上位3世代）

29歳以下	38.0%
50代	28.0%
40代	22.0%

### ・居住地

県内	12.0%
県外	88.0%
東京	20.5%
京都	11.4%
岡山/愛知	9.1%

〈今年度〉 N=100

### ・年代（上位3世代）

29歳以下	28.0%
40代	20.0%
30代	18.0%

### ・居住地

県内	5.0%
県外	81.0%
国外	14.7%
神奈川/兵庫	11.6%
東京	7.4%
大阪	6.3%

## 〈調査結果ポイント②〉

### 「2人での訪問が増えてきている」

#### 〈昨年度〉

##### ・ 訪問人数

2人 46.0%

3人 22.0%

1人 16.0%

#### 〈今年度〉

##### ・ 訪問人数

**2人 59.0%**

1人 15.0%

3人 13.0%

※友人・恋人同士と聖地巡礼やキャラクター目当てでの訪問が増えてきているように感じる。また、3人での訪問が減り、グループ旅行での魅力的なコンテンツを考える必要がある。

##### ・ 同行者の属性

家族 78.6%

友人 21.4%

##### ・ 訪問者の属性

家族 64.9%

友人 21.6%

## 〈調査結果ポイント③〉

### 〈インバウンド 外国人国別調査〉

期間：令和5年8月30日～10月1日（回答者70人）

1位	台湾	44%
2位	香港	29%
3位	韓国/ドイツ	6%
4位	中国	3%
	:	
	イギリス/スウェーデン	2%

※台北・上海・ソウル・香港路線がデイリー化され、台湾・香港からの観光客が増加。また、台湾・香港以外のアジアからの観光客も少しずつ増えてきている。

※春に多かった欧米人は、夏は減少。旅行好きの欧米豪人が少ない。アプローチ策を考案する必要がある。

## 〈調査結果ポイント④〉

### 「SNSからのツールも活用!!

知人・友人の影響が増えてきている」

#### 〈昨年度〉

##### ・訪問のきっかけ

誌面	28.0%
口コミ	24.0%
旅行情報サイト	14.0%

#### 〈今年度〉

##### ・訪問のきっかけ

誌面	30.0%
知人・友人	28.0%
その他	24.0%
旅行情報サイト	18.0%
YouTube	12.0%

今回は、情報収集ツールとして、YouTubeを活用して、訪問地選定（訪問のきっかけ）になってきた。四国・香川県に行くとなったときにその中でも丸亀周辺を選んでもらえるよう、早く広域に情報を届ける方法として認知度向上を目的に継続した情報を発信することが大切。

## 〈調査結果ポイント⑤〉

**「宿泊ありは低減、宿泊ありでの消費額は増加！」**

〈昨年度〉

・ 宿泊の有無

あり 72.0%

なし 28.0%

【消費額】 宿泊なし

交通費 704円

飲食代 1,877円

施設の入場・体験料 519円

みやげ代 1,463円

【消費額】 宿泊あり

宿泊費 6,393円

交通費 393円

飲食代 2,136円

施設の入場・体験料 321円

みやげ代 1,843円

〈今年度〉

・ 宿泊の有無

あり 70.0%

なし 30.0%

【消費額】 宿泊なし

交通費 433円

飲食代 648円

施設の入場・体験料 466円

みやげ代 798円

【消費額】 宿泊あり

宿泊費 15,259円

交通費 3,166円

飲食代 6,350円

施設の入場・体験料 1,353円

みやげ代 4,342円

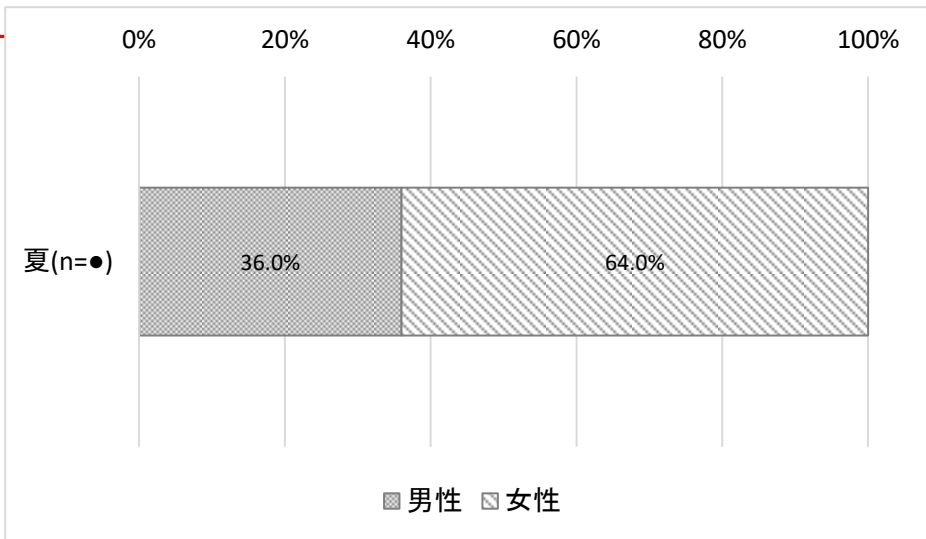
※宿泊なしの飲食代が少ないのは、お城周辺に飲食店も少なく、市内で飲食する人が少ないと考えられる。また、宿泊ありの消費額が増えたのは、コロナも5類になり、夕食時、お城周辺の飲食店の選択肢の増加も関係があると予測する。

有効回答者数: 100

設問項目

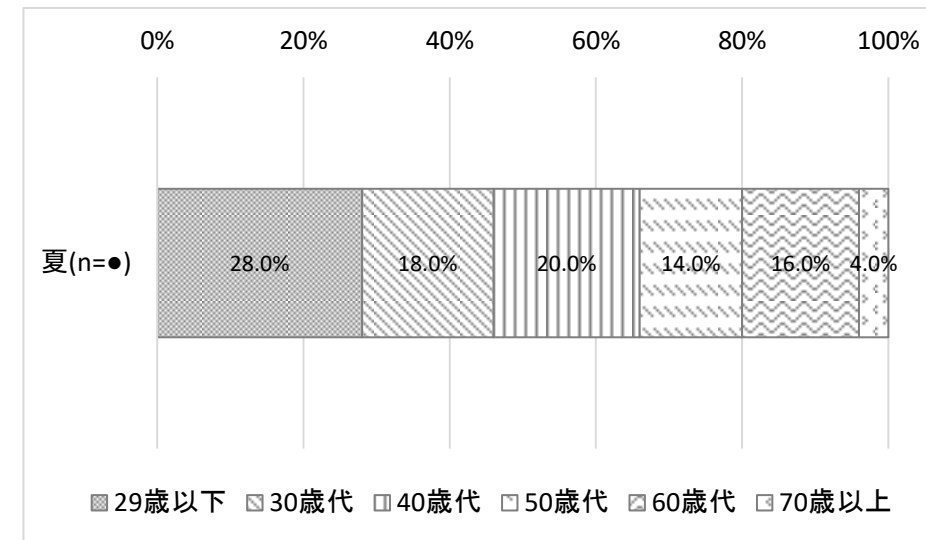
性別  
【SA】

◆件数		夏(n=●)
	項目	
1	男性	36
2	女性	64
N	無回答	0
	合計	100



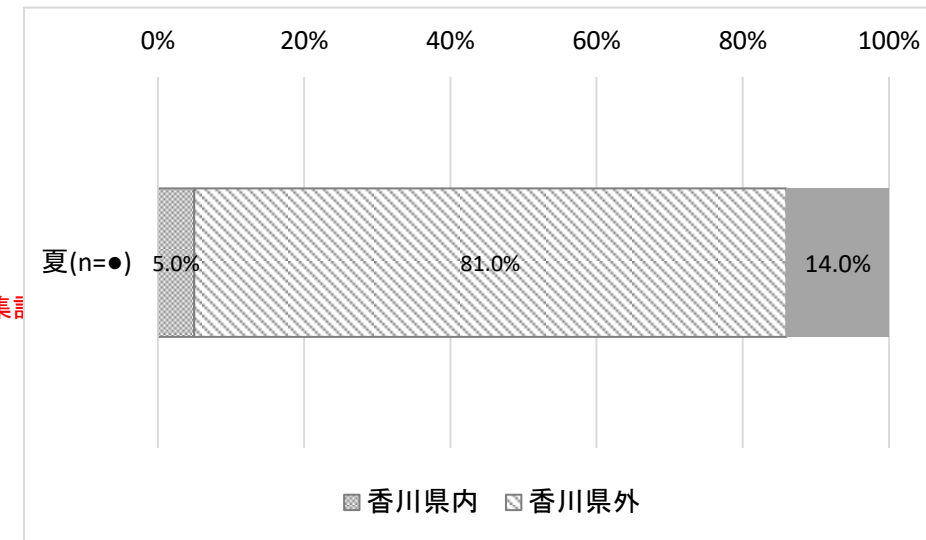
年代  
【SA】

◆件数		夏(n=●)
	項目	
1	29歳以下	28
2	30歳代	18
3	40歳代	20
4	50歳代	14
5	60歳代	16
6	70歳以上	4
N	無回答	0
	合計	100



居住地  
【SA】

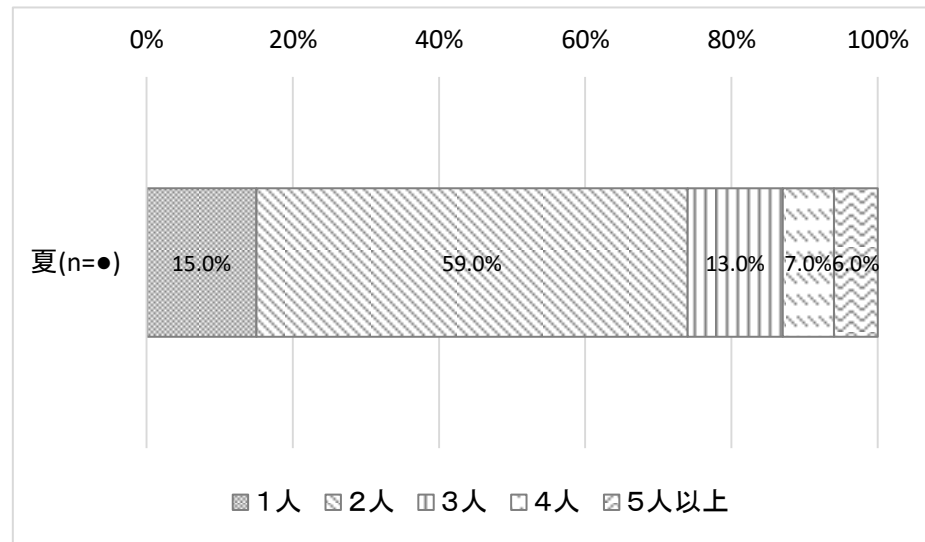
◆件数		夏(n=●)
	項目	
1	香川県内	5
2	香川県外	81
N	国外	14
	合計	100



※都道府県、市町村名については、適宜マニュアルで集計

訪問人数  
【SA】

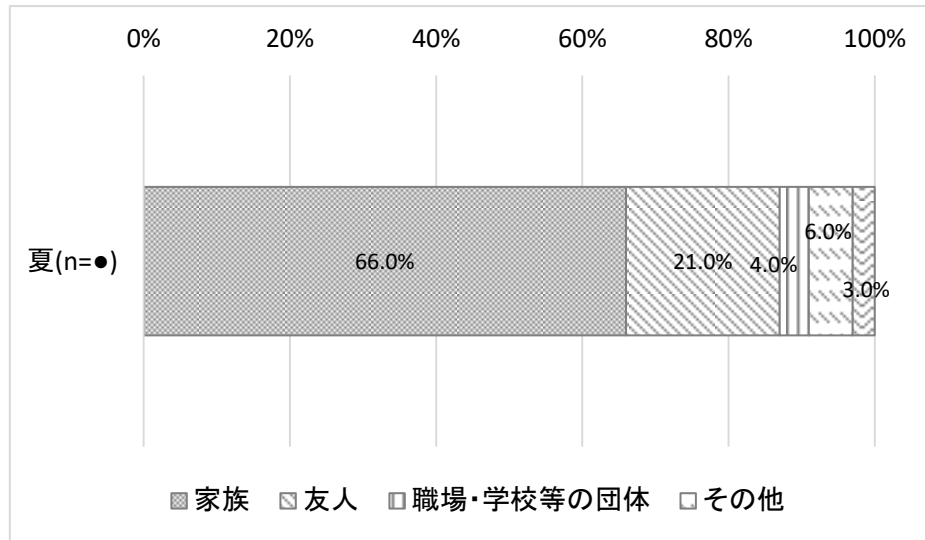
項目	夏(n=●)
1 1人	15
2 2人	59
3 3人	13
4 4人	7
>=5 5人以上	6
N 無回答	0
合計	100



同行者の属性  
【SA】

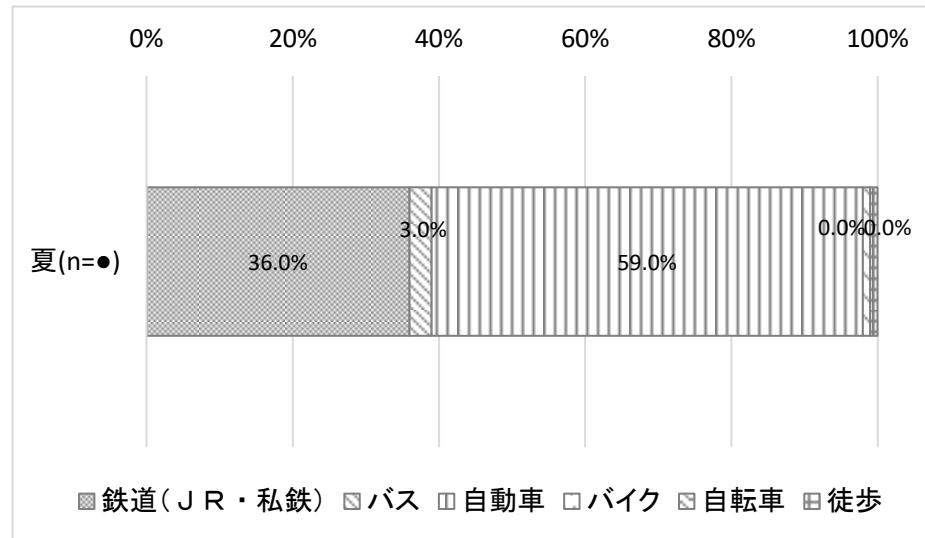
項目	夏(n=●)
1 家族	66
2 友人	21
3 職場・学校等の団体	4
4 その他	6
N 無回答	3
P 非該当	0
合計	100

※同行者0人を除いた数値 100



丸亀市までの交通手段  
【SA】

項目	夏(n=●)
1 鉄道(JR・私鉄)	36
2 バス	3
3 自動車	59
4 バイク	1
5 自転車	0
6 徒歩	1
N 無回答	0
合計	100

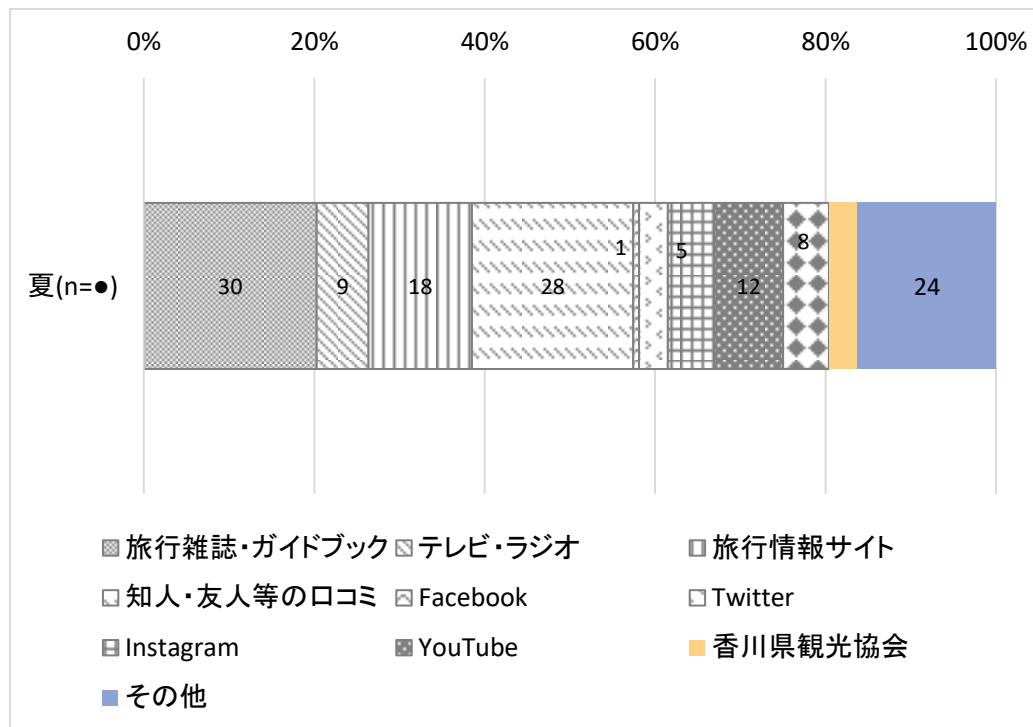




訪問のきっかけ  
【MA】

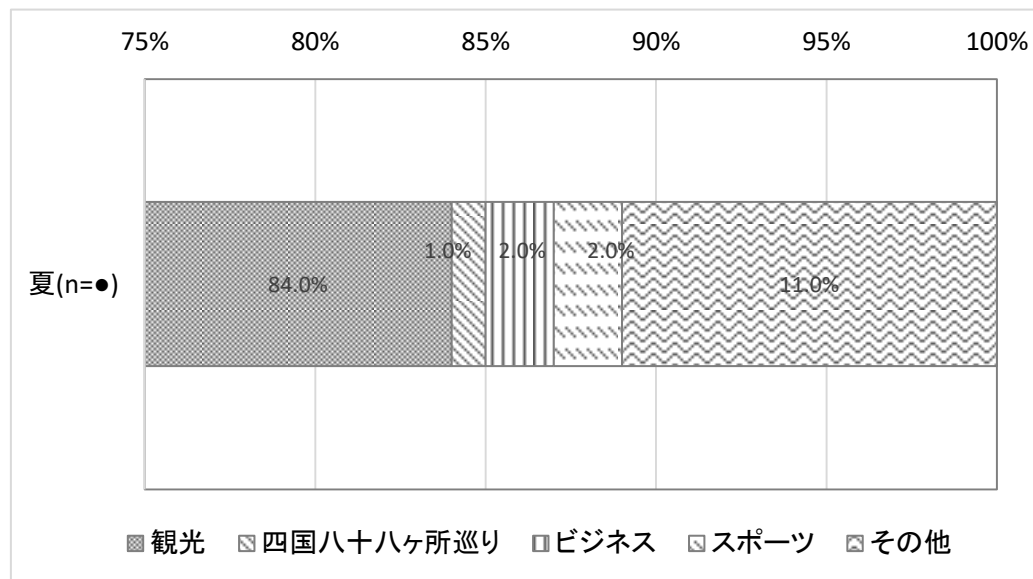
項目	夏(n=●)
1 旅行雑誌・ガイドブック	30
2 テレビ・ラジオ	9
3 旅行情報サイト	18
4 知人・友人等の口コミ	28
5 Facebook	1
6 Twitter	5
7 Instagram	8
8 YouTube	12
9 丸亀市観光協会	8
10 香川県観光協会	5
11 その他	24
N 無回答	0
合計	148

50



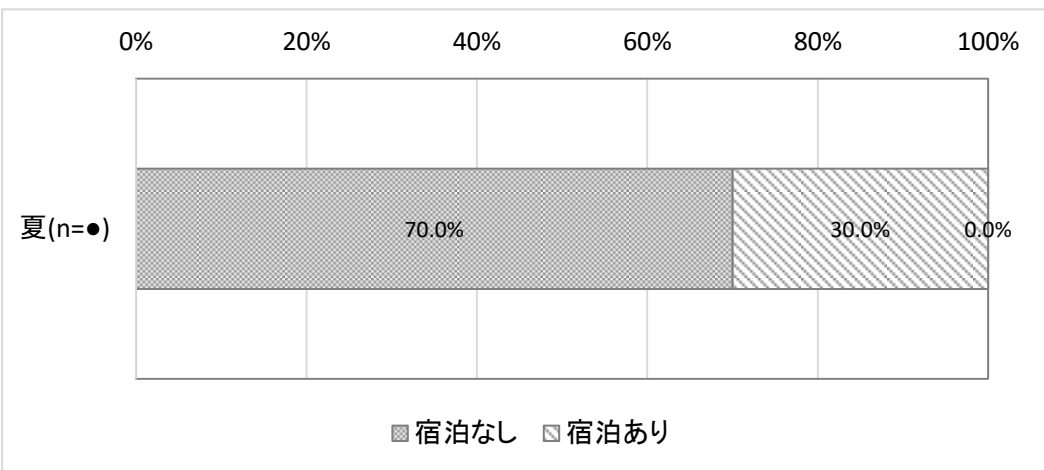
訪問の目的  
【SA】

項目	夏(n=●)
1 観光	84
2 四国八十八ヶ所巡り	1
3 ビジネス	2
4 スポーツ	2
5 その他	11
N 無回答	0
合計	100



宿泊の有無  
【SA】

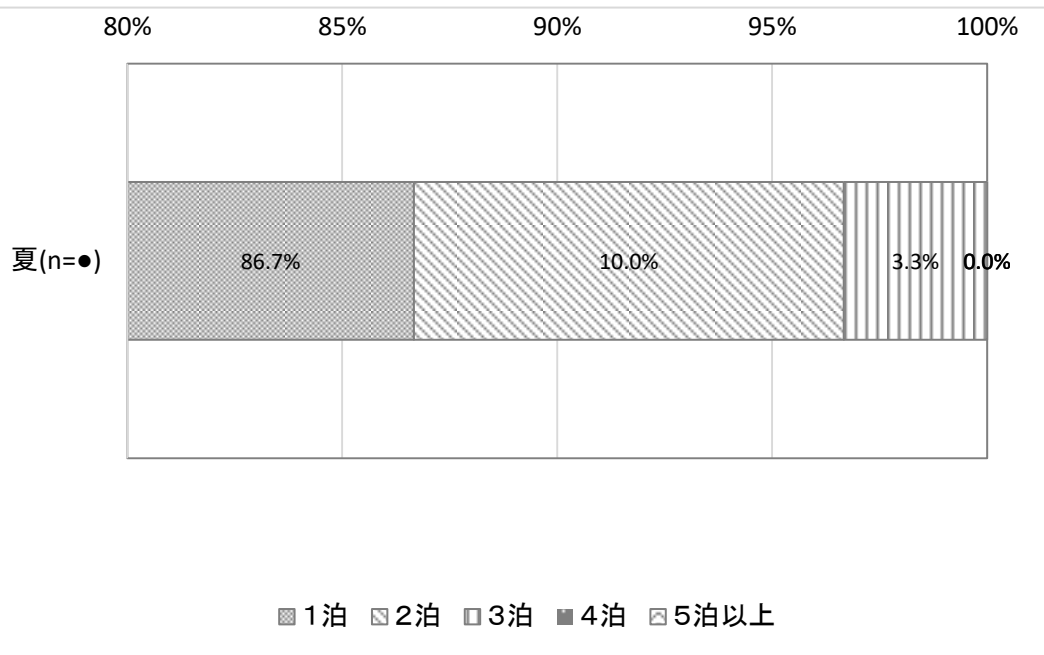
項目	夏(n=●)
1 宿泊なし	70
2 宿泊あり	30
N 無回答	0
合計	100



宿泊日数  
【SA】

項目	夏(n=●)
1 1泊	26
2 2泊	3
3 3泊	1
4 4泊	0
5 5泊以上	0
N 無回答	0
P 非該当	0
合計	30

※宿泊なしを除いた数値 30



直前の訪問先  
【SA】

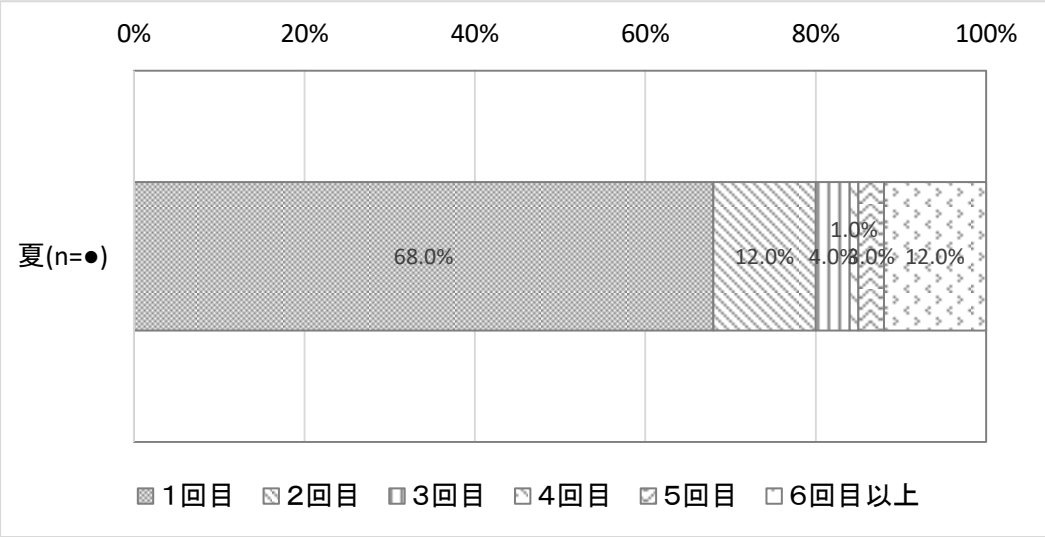
※別シートを参照

直後の訪問先  
【SA】

※別シートを参照

訪問回数  
【SA】

項目	夏(n=●)
1 1回目	68
2 2回目	12
3 3回目	4
4 4回目	1
5 5回目	3
6 6回目以上	12
合計	100

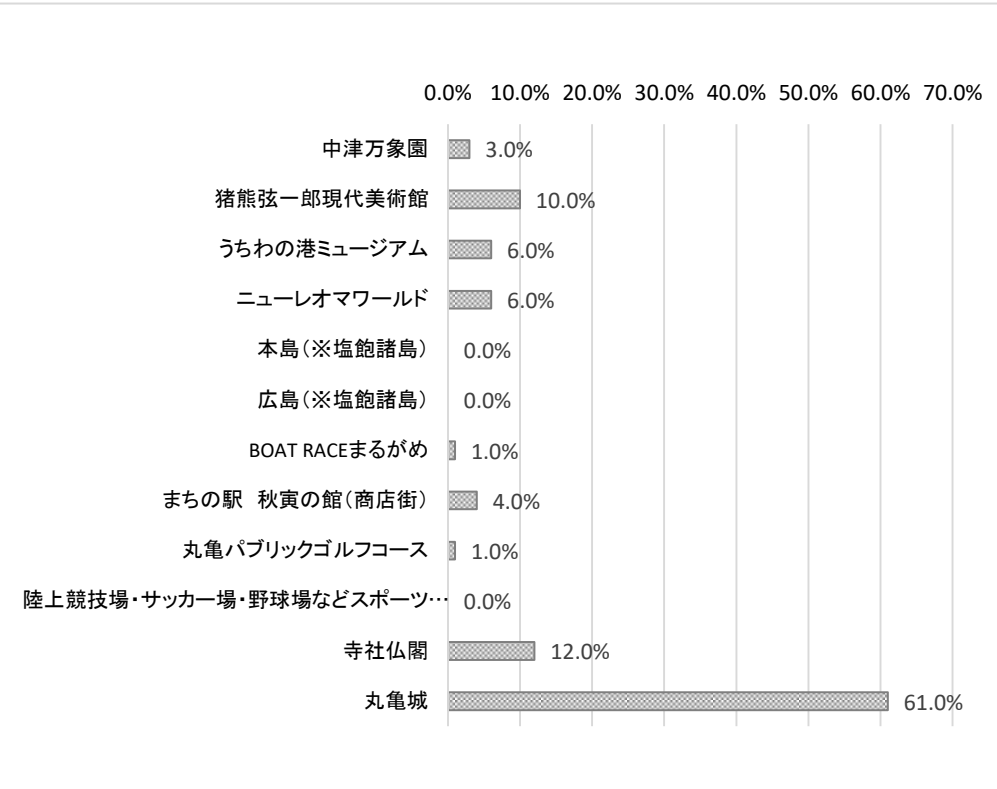


訪問した施設  
【SA】

【MA】

項目	夏(n=●)
1 中津万象園	3
2 猪熊弦一郎現代美術館	10
3 うちの港ミュージアム	6
4 ニューレオマワールド	6
5 本島(※塩飽諸島)	0
6 広島(※塩飽諸島)	0
7 BOAT RACEまるがめ	1
8 まちの駅 秋寅の館(商店街)	4
9 丸亀パブリックゴルフコース	1
10 陸上競技場・サッカー場・野球場などスポーツ施設	0
11 寺社仏閣	12
12 丸亀城	61
合計	104

※周遊数(選択件数/母数で算出) 1.04  
 ※調査場所が丸亀城観光案内所のため全数をカウント



満足度 総合評価  
【SA】

	項目	夏(n=●)
7	非常に満足	29
6	満足	36
5	やや満足	11
4	普通	11
3	やや不満	0
2	不満	0
1	非常に不満	0
-	未体験	13
N	無回答	0
	合計	100
	※無回答、未体験を除外＝構成比母数	87
	※評点平均	5.95

	項目	夏(n=●)
	非常に満足	29.0%
	満足	36.0%
	やや満足	11.0%
	普通	11.0%
	やや不満	0.0%
	不満	0.0%
	非常に不満	0.0%
	未体験	13.0%
	合計	100.0%

満足度 宿泊  
【SA】

	項目	夏(n=●)
7	非常に満足	8
6	満足	11
5	やや満足	2
4	普通	4
3	やや不満	1
2	不満	0
1	非常に不満	0
-	未体験	74
N	無回答	0
	合計	100
	※無回答、未体験を除外＝構成比母数	26
	※評点平均	5.81

	項目	夏(n=●)
	非常に満足	8.0%
	満足	11.0%
	やや満足	2.0%
	普通	4.0%
	やや不満	1.0%
	不満	0.0%
	非常に不満	0.0%
	未体験	74.0%
	合計	100.0%

※未体験30名のうち、宿泊有の36名中16名以外は、これから宿泊される方の人数

満足度 食事  
【SA】

	項目	夏(n=●)
7	非常に満足	25
6	満足	21
5	やや満足	4
4	普通	4
3	やや不満	0
2	不満	0
1	非常に不満	0
-	未体験	46
N	無回答	0
	合計	100
	※無回答、未体験を除外＝構成比母数	54

	項目	夏(n=●)
	非常に満足	25.0%
	満足	21.0%
	やや満足	4.0%
	普通	4.0%
	やや不満	0.0%
	不満	0.0%
	非常に不満	0.0%
	未体験	46.0%
	合計	100.0%

満足度 みやげ・買物  
【SA】

	項目	夏(n=●)
7	非常に満足	28
6	満足	27
5	やや満足	6
4	普通	11
3	やや不満	1
2	不満	0
1	非常に不満	0
-	未体験	27
N	無回答	0
	合計	100
		73
	※無回答、未体験を除外＝構成比母数	
	※評点平均	5.96

	項目	夏(n=●)
	非常に満足	28.0%
	満足	27.0%
	やや満足	6.0%
	普通	11.0%
	やや不満	1.0%
	不満	0.0%
	非常に不満	0.0%
	未体験	27.0%
	合計	100.0%

再訪の意向  
【SA】

	項目	夏(n=●)
7	大変そう思う	35
6	そう思う	32
5	やや思う	10
4	どちらでもない	22
3	あまり思わない	0
2	思わない	0
1	全く思わない	1
	合計	100

	項目	夏(n=●)
	大変そう思う	35.0%
	そう思う	32.0%
	やや思う	10.0%
	どちらでもない	22.0%
	あまり思わない	0.0%
	思わない	0.0%
	全く思わない	1.0%
	合計	100.0%

「丸亀市観光動向調査」2023年（夏）自由回答について

Q20. 「また丸亀市を訪問したいか」について、その選択肢を選んだ理由を教えてください。  
 (※任意回答)

選択肢を選んだ理由（回答数：34 無回答：66）

回答内容	
1	松山市へ向かう道中立ち寄りしました。 坂道が大変でしたが、晴天で風も気持ち良く、とても楽しめました。
2	楽しめました
3	ありがとうございました
4	ポケモンが好きで訪問しました
5	丸亀城以外の観光地を知らなかったが、離島にも行けることを知ったので今度は離島にも行ってみたい。
6	今回は時間がありませんでしたが、またゆっくり来たいです。
7	刀剣乱舞関係の聖地巡礼をしています。とても楽しかったです！
8	次はもう少しゆっくり訪問したいとおもいます。
9	特になし
10	お城が素晴らしかった！！
11	良いところでした！
12	ボランティアガイドさんがありがたかった。
13	また来たくなる仕掛けがほしい
14	ヤドンのイベントまたお願いします！
15	やどんとのコラボがとてもよかったです。
16	まだまだ見たい所があります
17	またきます。
18	楽しかった。
19	なし
20	うちわ体験楽しかったです。うどんも美味しかったです。
21	たくさんのお山がかわいかったです。うどんも美味しかったです。丸亀製麺とは、やはり違いますね。
22	今度は車かバイクで来たいです！
23	今回は予定がある訪問だったので、次回は旅行でゆっくり観光したいです。
24	うちわ工房竹様、とてもよい時間になりました。ありがとうございました。
25	またゆっくり遊びに来ます。
26	楽しくすごせました。

27	<p>青春 18 きっぷで神戸から日帰りするのにちょうどよく、2 度目の訪問です。前回は、移転前のうちわミュージアムと MIMOCA に行きました。(うどんとかまど喫茶にも)</p> <p>今日は、子供と丸亀城、MIMOCA に行きます。(うどんとみどりや喫茶へ行く)途中、築 200 年の原田商店の蔵や港を見せてもらいました。レンタサイクルを利用しましたが、快適です。また来ます。</p>
28	楽しかったです。ありがとう。
29	今後とも、結城友奈は勇者であるシリーズをよろしくお願いします。
30	ライトアップ見たかったです。また来たいです。
31	観光地なので、もう少し接客に力を入れて温かく接して欲しい。(笑顔)
32	ヤドグッズを増やしてください
33	good service。 good people。
34	初めての町、うどん有名、しかし骨付鳥もおいしい