



MARUGAME CITY

まる まる

日本的〇〇城市 丸龜市

~ What kind of city is MARUGAME ~

※資料裡的“日本第一 〇〇城市”也包括自稱。



© 2014 丸亀市観光協会

丸龜市官方Instagram
「向全世界會傳播丸龜市的魅力！」
Account : @marucamera_official



MARUCAMERA_OFFICIAL

一般財團法人 丸龜市觀光協會
HP : <https://www.love-marugame.jp/>



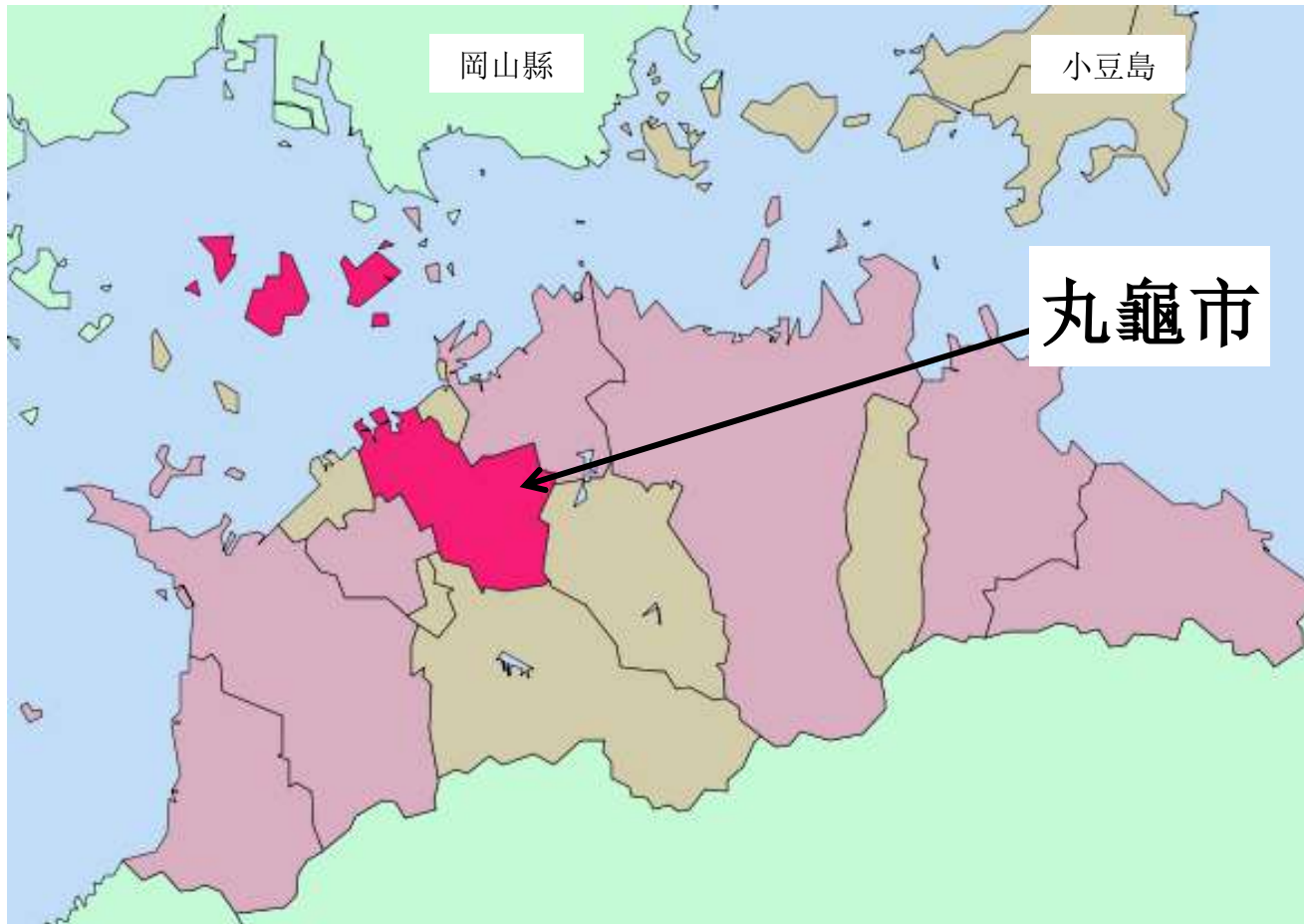
資訊：丸龜市政府產業觀光課
TEL : + 81-877-24-8816



目次

目次	01
丸龜市的特色	02
交通指南	03
活動情報	04
團體扶助制度	05 ~ 06
旅遊景點情報	07 ~ 19
體驗活動情報	20 ~ 25
美食 / 丸龜特產情報	26 ~ 28
丸龜住宿的設施（摘錄）	29 ~ 33
教育旅遊內容	34 ~ 38

丸龜市的特色



丸龜位於日本最窄小的香川縣的中西部，是縣內第二大城市！

①江戶時代(1603年)以來，丸龜市作為香川縣的海上大門，以金刀比羅公路為起點，慢慢發展起來。

②氣候溫暖，交通方便。

③旅遊資源豐富：擁有得天獨厚的自然景觀，獨具特色的人文景觀和精彩的遊樂設施。

交通指南（JR線・飛機）



JR新大阪站出發

新幹線 (約45分)
 J R 新大阪站 → JR岡山站

特快 (約40分)
 J R 岡山站 → JR丸龜站

或者 普通慢車 (約55分)
 J R 岡山站 → J R 坂出站 → JR丸龜站
 ※換車1次

機場巴士 (約75分)
 高松機場 → JR丸龜站

機場巴士 (約40分) JR電車 (約30分)
 高松機場 → JR高松站 → JR丸龜站



烏龍麵縣
 ×
 呆呆獸巴士

機場巴士
 琴參巴士股份
 會社運行。

活動情報

丸龜市祭禮與活動

日期	祭禮與活動	地方
4月1日～14日	丸龜城櫻花節	丸龜城龜山公園
4月9日	西班牙姊妹城市的葡萄酒節	丸龜通町商店街
4月22日～28日	攀登讚岐富士山的一週	丸龜飯野登山入口・飯山町登山入口
5月3日・4日	丸龜城節	丸龜城內以及周邊地區
7月下旬	吃桃節	飯山北交流中心
8月下旬	丸龜娑婆羅節（跳舞・煙花晚會）	JR丸龜站前以及商店街，丸龜港周邊
9月下旬～11月下旬	丸龜城彩燈節	丸龜城龜山公園
10月中旬～11月中旬	丸龜城菊花節	丸龜城大手門廣場
11月初旬	綾歌故鄉節	綾歌綜合文化會館
1月上旬	新春節日	丸龜城龜山公園
2月上旬	香川丸龜國際馬拉松大賽	香川縣立丸龜運動場（Pikara運動場）



葡萄酒節



丸龜城彩燈節



丸龜娑婆羅節



香川丸龜國際馬拉松大賽

團體扶助制度

丸龜市逗留型觀光招攬促進事業

該制度扶持對象：丸龜市內觀光的旅遊團體。

普通團體,學校旅行,以及大賽主持者和學生也有補助金 (含賽艇行程的也有補助金!)

對於國際旅遊公司

※對象團體須符合以下條件。

●丸龜市團體旅遊促進事業補助金

20人以上的團體可申請3次 (1個旅遊公司: 上限180,000日圓)

住宿旅遊: 觀光設施 + 住宿設施 → 上限 **40,000日圓/團**

當天回來的旅遊: 觀光設施 + 室內飲食 → 上限 **20,000日圓/團**

●丸龜市修學旅行等促進事業補助金

30人以上的團體可申請3次 (≥30宿/次)

觀光設施或者收費體驗設施 + 住宿設施 → 上限 **100,000日圓/團**

※補助金額根據住宿費用不同調整。

詳細內容 (丸龜市觀光協會HP) ⇒



實際成果 (參考)

2019年度	學校人數 1 / 人數81
2020年度	學校人數16 / 人數1550
2021年度	學校人數37 / 人數3246

團體扶助制度

對於主持者

※對象團體須符合以下條件

- 丸龜市學生課外活動等促進事業補助金

※共計50宿以上，2市3町(丸龜市,善通寺市,琴平町,多度津町,滿農町)

2市3町活動舉行 + 住宿設施 → 上限 100,000日圓/團

※補助金額根據住宿費用不同調整。

- 丸龜市會議等支援促進事業補助金 ※共計100宿以上

市內舉行 + 住宿設施 → 共計100 ~ 299宿 / 上限 100,000日圓

→ 共計300宿以上 / 上限 200,000日圓

對於旅遊公司

- 含賽艇旅程的團體旅行※對象團體須符合以下條件

- 團體旅行 20名以上團體

住宿旅遊：賽艇丸龜 + 住宿設施 → 50,000日圓/團 (上限5團體)

當天回來的旅遊：賽艇丸龜 + 市內飲食 → 25,000日圓/團 (上限10團體)

詳細內容 (丸龜市觀光協會HP) =





「美麗石牆」

丸龜城 (日本第一)



石牆的名城・美麗的高石牆



【丸龜城的概要】

地址：香川縣丸龜市一番丁

停車場：丸龜城內資料館南側 50輛（免費）

大型轎車停車場：丸龜城北側馬路 7輛（免費）

時間：9:00～16:30（入場為16:00為止）

休城日：全年無休

入場費：大人 400日圓

小孩（國中以下）免費

團體（20名以上）以8折

2024年4月1日價格調整

TEL：0877-25-3881（丸龜城內觀光案内所）

HP： <https://www.city.marugame.lg.jp/site/castle/>

丸龜城是**日本最高**的石牆，已有 400 多年的歷史。

「是日本現存的最古老的12個木造天守之一」，**日本最少的天守閣**（樓面積）。

二之丸的城堡內有**日本最深的井**。每個季節都有不同的景色，每年都會舉辦各種各樣的活動。在城內的商店裡，不但可以購買丸龜特定的特產，而且還能體驗“**日本生產量第一**”的傳統手工藝品“**丸龜團扇**”的製作。



↑ 丸龜城網頁

丸龜歷史體驗手機APP



在城內裡有**全國第一**用CG (VR體驗) 完全再現丸龜城，可以試試看！♪

App store、Google play免費下載！

（關鍵詞：丸龜城）



丸龜城 石牆崩塌現場

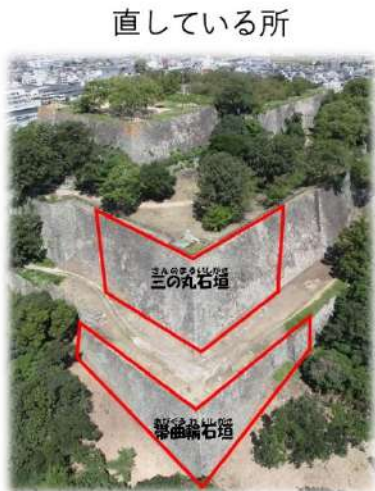
古代與現代建築技術的融合 必看!



よみがえる
いしがき
昔の石垣



工事をしていると、くずれた石垣の中から石垣が見つかったんだ。その大きさは、なんと合計6段分、高さは2mをこえて、大きな石も使われてんだ。
でも、石がわれていたり、ずれていたりして、とてもいたんでいるみたい・・・もしかすると、昔にくずれてしまって、石垣を直す時に、埋められてしまったのかもしれないね。



この石垣はPR館の横に展示してござる！
大きさを体感するでござる！





丸龜城 石牆崩塌現場

古代與現代建築技術的融合 必看!



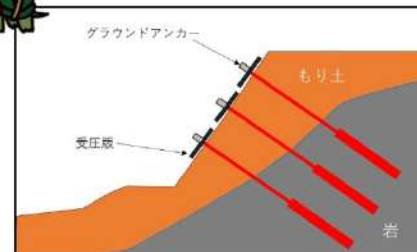
くずれたとき

2018年



くずれた所をじょうぶにするには？

- くずれた所は、
- ① 固い岩まで穴をほる
 - ② 岩と受圧板を金属の太い線でむすぶ
 - ③ しっかりと、もり土を押さえこむ
- こうすれば、くずれることなく安全に工事ができるね。



いしがき 石垣の解体は？

石垣の解体は、機械で土を掘り下げて、そうじをしたり、番号を書いたりした後に、写真をとるんだ。そうやって調査をして、1石ずついねいにつりあげるよ。もう一度積み上げる時に使う石だから大切にあつかわないとね。

大事にしないと
いけないぞさる!



今の様子

2020年





丸龜城里的延壽閣分樓的「城堡住宿事業」必看！



☆展開事業☆

絕佳景色，可以體驗日本古代住房！！

可以入住延壽閣分樓的城堡，深入體驗當地的歷史文化。
延壽閣分樓將進行維修，增加抗震設計，改造內外裝飾，改善上下水設施，提昇住宿設施。
延壽閣分樓不僅可以住宿，也可以作為活動場所。

☆利用延壽閣分樓的城堡住宿事業發展和未來計劃☆

- 2022年度 委託開展延壽閣分樓的耐震調查以及設計改修工程的業務
委託制定城堡住宿計劃（與管理公司協議）
舉行居民專題研討會
- 2023年度 延壽閣分樓設計改修等
- 2024年度 城堡住宿開始。指定管理者：丸龜觀光協會。



延壽閣分樓不僅能提供住宿，還能提供各種活動場所。以丸龜藩主的「京極家」為主題的各種活動，比如：舉行展會和中津萬象園，多度津町協作的城堡住宿・歷史文化體驗事業等。



利用丸龜城里的延壽閣分樓的「住宿事業」必看！



延壽閣分樓（特別室）



壁龕

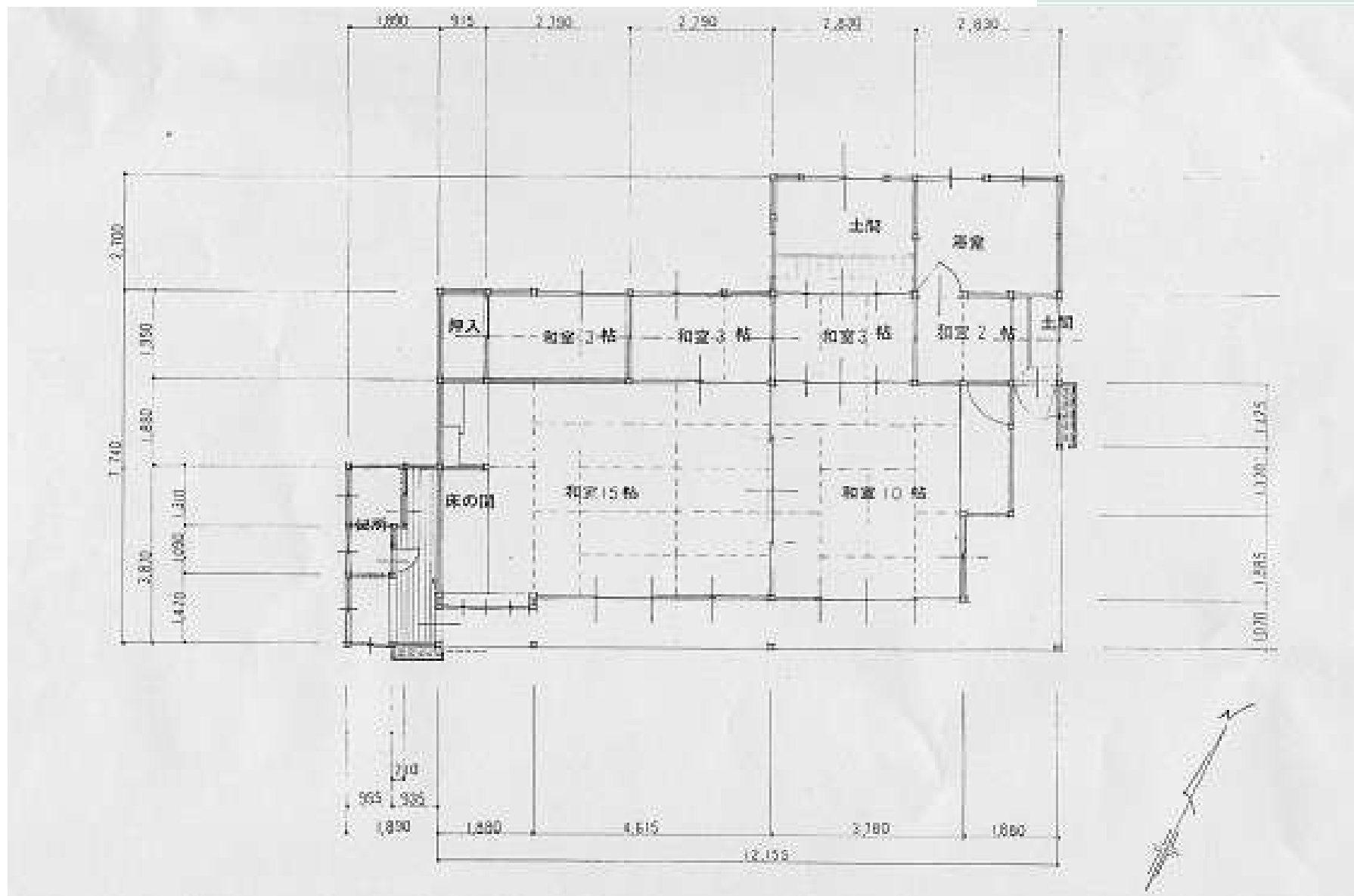


日式格窗和等待室



延壽閣分樓的景觀

延壽閣分樓平面圖





中津萬象園



↑ 百本牌坊



【中津萬象園的概要】

地址：丸龜市中津町25-1

停車場：巴士30輛，汽車100輛（免費）

時間： 9點30分～17點（入園時間至16點30分為止）

休息日：週三

入園費：高中以上 700日圓

國小・國中 300日圓

TEL： 0877-23-6326

HP： <http://www.bansyouen.com/>



HP

大約1萬5千坪的池泉庭園

中津萬象園是池泉庭園，是丸龜市指定的名勝庭園，和香川縣高松市的栗林公園一樣，都是著名庭園。占地面積寬廣，有市指定文化財的茶廳和正房，在庭園南側有樹齡600年的松樹。



日本的名松百選 大傘松



茶室

日本料理店「壞風亭」



HP

邊眺望美麗庭園邊吃美味的日本料理。團體可以利用。沒有包廂,60個人的宴會廳,200人的講演會會場。有豐富的菜品,包括弘法大師僧侶從中國傳授的「讚岐烏龍麵」。讓您品嚐到傳統技藝精心製作的美味佳餚!

被稱為心中的醫院「豬熊弦一郎現代美術館」（愛稱：MIMOCA ミモカ）



日本離車站最近的”站前美術館”

設置在大門廣場豬熊弦一郎的大型壁畫《創造的廣場》和藝術作品是美術館的象徵。

建築師谷口吉生先生以「製作世界上最美麗的美術館」為目標，設計了這棟美術館。

豬熊弦一郎製作了日本百貨商店三越專用包裝紙，東京・上野車站檢票口上的壁畫「自由」等。

美術館設計了很多開放式空間，最大限度引入自然光，裡面還有商店和大規模的展覽室。

【豬熊弦一郎現代美術館的概要】

地址：丸龜市濱町80-1

停車場：JR丸龜站前地下停車場・停車兩個小時免費
※請售票處出示停車票。

開館時間：10：00～18：00（入館時間至17點30分為止）

閉館日：每週一（周一是紅日的話，則第二天休息），
年終（12/25-31）（臨時休館也有）

參觀費：

常設展： 一般 300日圓（240日圓）
大學生 200日圓（160日圓）

※（ ）內的費用是20個人以上的團體費用

特別展：每展覽會決定費用

TEL： 0877-24-7755

<https://www.mimoca.org/ja/>

MIMOCA
HP ↓



↑
日本百貨商店三越專用包裝紙

同時設置美術館的Cafe MIMOCA，
以“衣食住享生活”為生活方式
的安靜空間，有很大魅力。↓



攝影者：增田 好郎

美國雜誌“紐約時報”上刊登日本唯一「瀨戶內島嶼」・鹽飽群島

流逝悠久的時光的石島（日本遺產）

丸龜市有五個島嶼，包括被稱為鹽飽群島的本島。本島上舉行過瀨戶內國際藝術節。藝術節後，島上仍然保存很多藝術作品，是自然和藝術的融合。**奠定日本基礎的“石島”的故事被認定為日本遺產！鹽飽群島是「歷史和藝術相結合的島嶼」。**



【鹽飽群島的概要】

島嶼：本島，牛島，廣島，手島，小手島

交通：從丸龜港乘船

※只有本島與廣島裡有出租自行車和公共汽車

TEL：0877-22-0331（丸龜市觀光協會）

HP：<https://www.marugame-happy-life.jp/islands/>



鹽飽值勤所（本島）



極樂寺（牛島）



いろは石（廣島）



玉津島神社（小手島）



向日葵地（手島）

詳細情況 「島旅本子」HP⇒



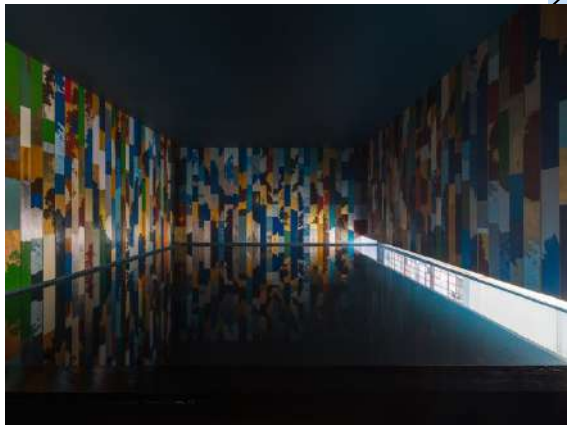
三年之一次的藝術盛典 瀨戶內國際藝術節2022舉辦！（秋天會期in丸龜）



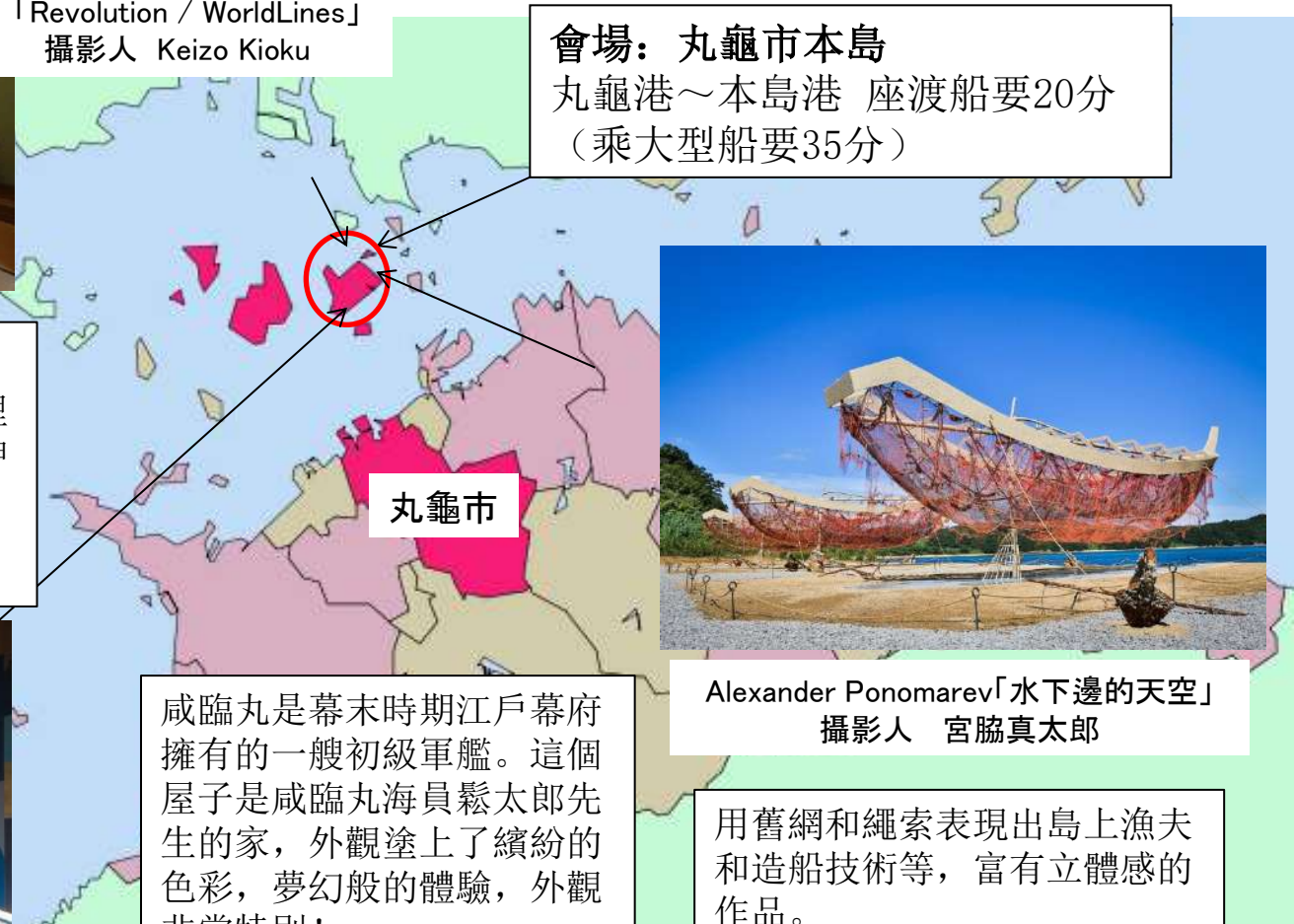
Alicja Kwade
「Revolution / WorldLines」
攝影人 Keizo Kioku

精湛技藝聞名的鹽飽木匠的屋子！
從1850年到1920年裡，這個屋子裡
製造了很多獨特匠心的作品。去神
秘的空間體驗看看吧！

地方：本島北東部 笠島地區



眞壁 陸二 「咸臨之家」
攝影人 一川靖



丸龜市

會場：丸龜市本島
丸龜港～本島港 座渡船要20分
（乘大型船要35分）



Alexander Ponomarev「水下邊的天空」
攝影人 宮脇真太郎

咸臨丸是幕末時期江戶幕府
擁有的一艘初級軍艦。這個
屋子是咸臨丸海員鬆太郎先
生的家，外觀塗上了繽紛的
色彩，夢幻般的體驗，外觀
非常特別！

地方：本島南部 泊地區

用舊網和繩索表現出島上漁夫
和造船技術等，富有立體感
的作品。

地方：本島北東部 笠島地區

新日本百名山 日本故事的原型 讚岐富士（飯野山）

飯野山（別稱：讚岐富士） 山姿都很美



標高422千米的山是丸龜象徵「飯野山」
別稱是“讚岐富士”，爬山**單程只需1個小時**，所以很多人來體驗，無論甚麼季節都非常有人氣！
因為山的標高是422千米，所以丸龜市將4月22日設定為飯野山之日，在那一天有很多登山愛好者都參加相關活動。

雙鑽石 讚岐富士

在富士山可以看到的“鑽石富士”的自然現象在丸龜的“飯野山（讚岐富士）”也可以看到。
從讚岐富士山頂昇起的太陽，與它倒映在水面的倒影像兩個鑽石一樣閃閃的發光，所以大家命名為“雙鑽讚岐富士”。每年兩次在4月中旬和8月下旬的清晨日出時分，吸引了很多攝影愛好者和遊客前來飯野山！！



中國四國最大級的主題公園 一年接待 60 萬人次的“雷歐瑪度假村”



新雷歐瑪世界

全國彩灯獎第二名 & 獲得日本夜景遺產認定

[詳細內容 ↑](#)

主題公園「**新雷歐瑪世界**」和溫泉度假地「**賓館雷歐瑪之森**」是大人小孩都可以一起享受的空間！

「**新雷歐瑪世界**」裡有騎乘項目・東方之旅・雷歐瑪水世界（限定夏期），還有雷歐瑪花世界和雷歐瑪光世界。在這裡，任何年齡的人都可以體驗豐富多彩的娛樂項目。

「**雷歐瑪之森大飯店**」裡總共有241客房，有日式客房，西式客房，日西混合客房，套房等供您選擇。還可以享受**東京大江戶溫泉物語**的溫泉，非常舒服。賓館擁有可容納400人就餐的餐廳，每隔季節，都會舉辦“現場廚房活動”，由廚師現場展示才藝，製作包含當地名產的美食。這是一家能提供各種菜式的度假村賓館！【地址：丸龜市綾歌町栗能西40-1 TEL：0877-86-1071】



↑ 露天溫泉



↑ 雷歐瑪光世界

東方之旅 ↓



其他觀光地點



金刀比羅公路起點的“太助燈籠”

丸龜街道是向金比羅去的最熱鬧的街道！
從出發點的太助燈籠到琴平的高燈籠，約12公里的路徑兩邊豎有石燈籠和路標。
您可以邊走邊想像沒有汽車或火車的時代，體會到穿越時空的感覺。



賽艇丸龜

賽艇丸龜被人親切的稱為「Blue Nighter」。是中四國首家夜裡賽艇場。可以從早到晚舉行大型比賽，家人們也可以一起參加。同時在大型飲食區裡可以享受一頓豐盛的「丸龜特產」，
可免費觀看比賽，請您一定觀看賽艇比賽！

地址：丸龜市富士見町4丁目1番1號 時間：根據賽艇不一樣
TEL: 0877-23-5141 (代)
HP: <http://www.marugame-kyotei.jp/>



↑
詳細情況和
播放視頻



除掉竹節



劈竹子



搓竹子



開洞



消薄



織



安上



粘貼



槌



飾邊



注重細節“工藝”的“丸龜團扇”是真正的傳統工藝！



生產量・涼爽 日本第一的「丸龜團扇」



占有百分之九十的傳統工藝品

1600年代，作為參拜金刀比羅神社的土產，最開始的原型就是在朱紅色的團扇上印丸金的印章。作為當地代表性產業的丸龜團扇一直持續發展現在年生產量達到一億只以上，產量占有日本的百分之九十的傳統工藝品。1997年5月，被指定為**日本傳統工藝品**。

古風的「團扇」和**時髦的「團扇」**等多種多樣的「丸龜“竹”團扇」。
(左側的照片：利用橄欖樹枝的**橄欖團扇**)

丸龜團扇博物館



『丸龜團扇博物館』將于2023年3月25日在中津萬象園重新開放。展示著傳達丸龜團扇歷史的各種扇子，不但可以看傳統技術，還可以創造團扇！

團扇工作室 竹



丸龜城的團扇工作室。熱情的員工，舒適自在的空間，你可以參觀和盡情地創造！

推薦參觀丸龜城並體驗創作團扇！

【丸龜團扇博物館 概要】

地址：丸龜市中津町25-1（中津萬象園內）
停車場：汽車約15輛、巴士（需提前預約）
時間：9：30～17：00（至16點30分為止）
休息日：周三（周三是紅日的話，則第二天休息）年終年初（12/29-1/3）
入館費：免費（體驗手工費800日圓）
體驗時間：約60分（**需要預約**）
※5人以上的話，約90分
TEL：0877-24-7055
HP：<https://marugameuchiwa.jp/>



詳細情報



【團扇工作室 竹 概要】

地址：香川縣丸龜市一番丁（丸龜城內）
停車場：丸龜城內資料館南側 50輛（免費）
時間：10：00～16：00
休息日：每週三，12/27-31
入館費：免費（體驗手工費 1,000日圓）
體驗時間：一個小時左右（**需要預約**）
※最大人數 10人
TEL：0877-25-3882



日本唯一 “歡樂人力車” 了解丸龜城周邊



【人力車的概要】

日期：週六，週日，節日 / 時間：10:00~16:00

費用：1個人1,000日圓

需要預約：郵件，電話，旅遊網站等

需要時間：大約20分左右 / 支付方式：現金

上車地方：丸龜城內大手門廣場

路線：參閱下列地圖

丸龜市的搞笑藝人：
大木龜丸先生

歡樂人力車是甚麼？

丸龜城人力車是屬於吉本創造機構。主要集中在丸龜城附近，青年藝人作為人力車夫，用**快樂搞笑**的語言帶你了解丸龜城。

這位青年藝人有許多故事和豐富的歷史知識。您想和他一起**穿越到過去**嗎？





聞名世界的“日式”體驗

@丸龜的城下街



京極庵 ～在傳統的日式內房屋享受悠閒時光～

「京極庵」緊鄰丸龜城，有精通茶道的千利休先生喜歡的小庵，眺望日式庭園，喝抹茶、品嚐日本式點心！

時間： 9:30～16:00 ※舉行日請參照網頁

費用： @500日圓（房屋內只參觀），
@1,000日圓（參觀+提供抹茶・日本式點心）

預約：個人參加的話，不需要預約
團體（10名以上）的話，提前一天要用電話預約
※最大20名

所需時間：大約45分左右 / 支付辦法：只收現金
※學校旅行時，可以去賓館教學生做日式點心（最多20名）

地址：丸龜市西平山町194 / 從丸龜站步行5分鐘
TEL: 0877-24-5288 停車場：有（可容納20輛小汽車，
中型巴士2輛）

<https://www.kyougokuann.com/>



←詳細情況

寶月堂 ～創業一百年的老字號點心舖～

緊鄰丸龜城，「寶月堂」作為文化庁登錄有形文化遺產建築的老字號點心舖。

通過日本式點心去體驗日本文化，傳統的技巧！
一起來“獨創的”且“寶貴的”日本式點心吧！

時間： 10:30～ / 14:30～ ※舉行日請參照網頁

費用：成人@2,400日圓～ / 國中以下@1,500日圓～

預約：提前一天要用電話預約 ※最大24名

所需時間：大約60～90分程度

支付辦法：現金，信用卡

※學校旅行時，可以去賓館教學生做日式點心（最大50名）

地址：丸龜市米屋町16 / 丸龜車站步行7分鐘

TEL: 0877-23-0300

停車場：有（12輛）（沒有公共汽車服務）

<https://hougetudou.com/>



詳細情況→





用丸龜的土壤，製作獨創的旅遊紀念品——陶器！



一穗窯 ～從個體到團體，學校旅行，校外活動時，**是一次獨一無二的相遇，實現你的願望～**

“**獨一無二**”和，“**給喜歡的人**”，可以充分體驗製作原創陶藝的樂趣！

學校旅行和校外活動等的教育旅遊時，「**陶瓷器和製作程序等**」的陶藝知識。提供資料，可以提前學習！
平時使用的茶碗，盤子，茶杯等怎麼製作，將有「**第52次歐美國際征集 克羅地亞美術獎展 2020入選**」的師傅為大家講解。

時間：10:00～12:00 / 13:30～15:30（不定期營業）

所需時間：大約60～90分左右（按照體驗內容不一樣）

費用：按照體驗內容請收費不同，詳情請看網頁。

預約：提前三天預約（電子郵件，電話，網頁），團體（10名以上）的話，提前一個月預約最大可能人數：40名

※**學校旅行時，可以去旅館教學生製作陶瓷器（具體請提前溝通）**

費用：現金，信用卡，paypal

地址：丸龜市群家町622-2 / 從丸龜車站座車到南邊15分鐘左右，從坂出IC座車要大約20分鐘

TEL：0877-85-3660 停車場：有（15輛汽車、3輛中型巴士可以停車）

<https://ichihogama.com/>

詳細情況→





在清潔中心丸龜 (CLEANTOPIA丸龜) 可以體驗「資源循環型社會」!



丸龜清潔中心～能繼續住在丸龜市（可持續發展）～

『清潔中心丸龜』是市政府運營的垃圾處理中心。

瞭解由誰負責處理垃圾, 處理垃圾, 如何處理, 以及對環境問題的進一步思考。

參觀使用強大的垃圾起重機的工廠, 通過謎題可以學習垃圾再利用。

在丸龜市你也可以體驗到SDGs活動。

※在環保丸龜工作室裡能再生玻璃做各種工藝品。

時間: 9:30~15:00 (自由參觀: 週二~週五 / 有導遊: 週三~週五)

所需時間: 大約90分左右 / 費用: 自由參觀(免費), 做各種工藝品講座@100日圓~

※在環保丸龜工作室裡的體驗是要收費。詳情請直接看網頁。

預約: 提前七天 用電話預約 ※假如需要導遊以及體驗講座請提前預約

最大可能人數: 100名 / 支付辦法: 現金(體驗費用等)

地址: 丸龜市土器町北一丁目72番地2 / 從丸龜車站座車到10分鐘左右

TEL: 0877-56-1144 停車場: 有(40輛, 大型巴士2台)

<https://www.chusan.or.jp/shisetsu/creantopia/>



詳細情況→





丸龜世界有名的美食排行榜



帶骨雞腿

人氣第一的帶骨雞腿！

起源自丸龜的名產烤雞！

就是，『帶骨雞肉』！！

帶骨雞大腿用大蒜的香料調味，
在烤箱中精心烘烤，**雞肉的皮脆脆，**
裡面多汁，肉汁四溢！

有老雞和嫩雞，“老雞”的特點有嚼頭，
“嫩雞”是鬆軟和鮮嫩，很好吃。



讚岐 烏龍麵

毋庸置疑！特產top！

香川縣民的最愛！

「讚岐烏龍麵」的很多人氣店集中
在丸龜市附近的中讚地區

物廉價美！





丸龜市的特產

桃子

飯南產地直銷店裡銷售剛摘下來桃子
可以購買到便宜又**新鮮的桃子**。
夏季限定款桃子冰淇淋, 果冰。非常有人氣!
(每年很快賣完!)



蘆筍

日本最長的蘆筍也是丸龜特產!
名稱是『讚岐的覺醒 (SANUKI NO MEZAME)』
日本有名的電視廣播台曾報導過這個蘆筍。
豬肉卷蘆筍, 蘆筍意大利麵食, 蘆筍釜飯
蘆筍天婦羅麵條。恨不得馬上來一口!



香川本鷹

您知道**真少見的辣椒**嗎! ?
幾乎從這個世界消失過的**辣椒**, 後來人們
找到1個幼苗之後, 在丸龜有個島裡培育
再生。
一般都是製作成香辣調味料, 辣椒粉,
當然也有醬油醃等, 很合適米飯!



詳細情況 ↑



丸龜市的土產

香川本鷹華林糖

“麻花”是用珍貴的“香川本鷹”製成的，這個辣椒被稱為是在鹽飽群島收穫的“珍惜的紅辣椒”。是零食和酒菜，美味停不下來，非常受歡迎。



日本刀（複製品）商品

非常受訪問丸龜城的人歡迎的城堡商品。其中，京極家的名刀“Nikkali 青江”商品深受刀迷的喜愛。



丸龜團扇

丸龜土產的常規商店。擺滿從古代到現代時尚的團扇。你一定能找到你最喜歡的一款。



新娘米果



是傳統的結婚禮物，據說可以在讚岐地方帶來好運和幸福。在甜點上加新娘米果在世界各地都非常受歡迎的。



讚岐烏龍麵

讚岐的烏龍麵！起鍋烏龍麵！冷烏龍麵！清談麵！可以在家吃好吃的烏龍麵！



帶骨雞腿

丸龜發源的美味凍肉，蒸煮袋，調味品等的商品。可以根據自己的旅遊方式選擇。



丸龜城

說到丸龜市，就會想到丸龜城！紀念章，磁石和鑰匙鏈等各種商品是城堡粉絲的絕佳紀念品。

吉祥物 帶骨雞腿武士 JYUJYU

JYUJYU是丸龜的吉祥物，非常受兒童和老人歡迎的吉祥物。鑰匙鏈和靠墊等商品很受歡迎。



丸龜的點心

丸龜老點心鋪製作的點心的外觀和味道都是最好。丸龜城的中豆餅和團扇等特別受歡迎。



醬油豆子



蠶豆炒完後在醬油和糖裡慢慢浸泡，這是香川當地的地方菜。非常酥且很好吃。

丸龜京極煎茶



香川縣的高瀨町出產的精選茶葉，是以愛喝茶的京極家的姓命名的，製成的京極煎茶，茶味濃郁，美味，易於飲用。

飯南的桃子



四國第一的生產量的飯南桃子是使用最先進的傳感器摘的桃子，口感和味道都最高品質的桃子。在嘴裡會擴散幸福的甜蜜，美味極了。

※如果由於新冠病毒的影響而有可能變更情況，所以請您自己賓館問問。

丸龜的主要賓館①



◆大江戶溫泉物語集團

雷歐瑪之森大飯店

<https://reomanomori.oedoonsen.jp/>

詳細情況

◀ 推薦要點 ▶

- ①中國四國的最大的主題公園「新雷歐瑪世界」裡的賓館，到晚上可以儘情地娛樂。
- ②設置很多停車場，廚師會根據季節，精心準備自助餐（一般・學生），也有自然溫泉（露天溫泉）



日本式房間
(例子)



西式房間 (例子)



餐廳 (例子)



露天溫泉

地址	香川縣丸龜市綾歌町栗熊西40-1		
TEL/FAX	050-3665-1715 (旅遊公司專用) / 0288-76-8639	URL	※請您掃上面的二位碼
收容人員	1, 159名 ※團體遊客要提前商量	電梯	可以利用: 3台※原則學生不可以使用。
客房數量	5名定員: 108個日本式房間, 4名定員: 89個西式房間, 其他44個房間		
收容人數/方式 (學校)	原則 1日200名 (因人數不多, 可以幾個學校一起)	最近的車站	從琴電岡田車站開車到要6分鐘
對於洗澡	大浴池: 有	學生利用: 可能 (包租不可以)	浴缸
	1次可能處理人數: 100名		淋浴頭數量
娛樂場所等	需要諮詢	水壺服務	無 (您可以攜帶塑膠瓶裝飲料入境)
聚餐地點 (周轉數)	自助餐 (學生團體), 可容納約300名 ※一般的話, 要確認現場。		
賓館備點	沐浴露・香波・護髮素・牙刷・吹風機・一套茶水器等 ※詳細要確認現場		
房間鑰匙	圓筒鑰匙 (自動門鎖)	電視	只播送地面波
借給老師總鑰匙	不可以 (可提供每個房間的備用鑰匙)	室內電話	沒有外線服務・可以內線
冰箱	可以利用 (冰箱里空的)	賓館內廣播	不可以
自動售貨機	6~11樓的有每個樓, 5樓的自動售貨機專櫃	休息銷售店	不可以
寄存貴重物品的辦法	在服務台可以寄存	大型巴士的上下地方 / 停車場	入口前面 / 汽車290輛, 巴士4輛
無障礙設施	多用途廁所4樓, 5樓的森之湯內	輪椅專用的房間 : 沒有	
緊急情況時的避難場所	屋外第一停車場		
緊急聯絡	要確認現場		
備考	要確認可不可設置旅遊窗口, 包樓原則上不可以 (看情況要商量), 有小賣店。		

※如果由於新冠病毒的影響而又可能變更情況，所以請您自己實地問問。

丸龜主要的賓館②

外觀



◆丸龜大倉酒店

<https://www.okurahotel.co.jp/>



詳細情況 ↑

◀推薦要點▶

- ①從房間和瞭望浴池可以欣賞到瀨戶內海的美景，會放鬆身心。
- ②有很多停車場，可以提供自助餐（一般）和套餐（學生團體）。賓館對面有賽艇丸龜。



寬敞的大廳



雙人房間（例子）



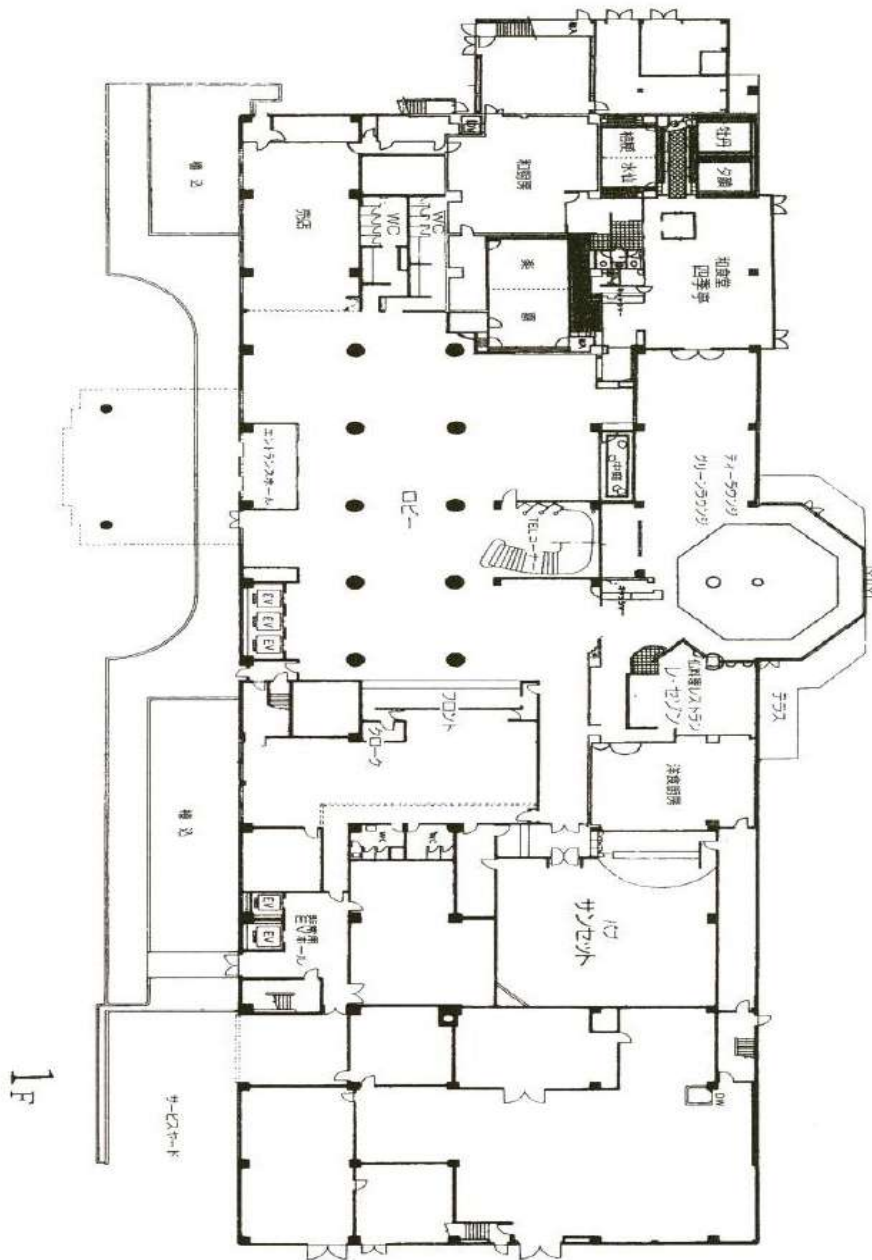
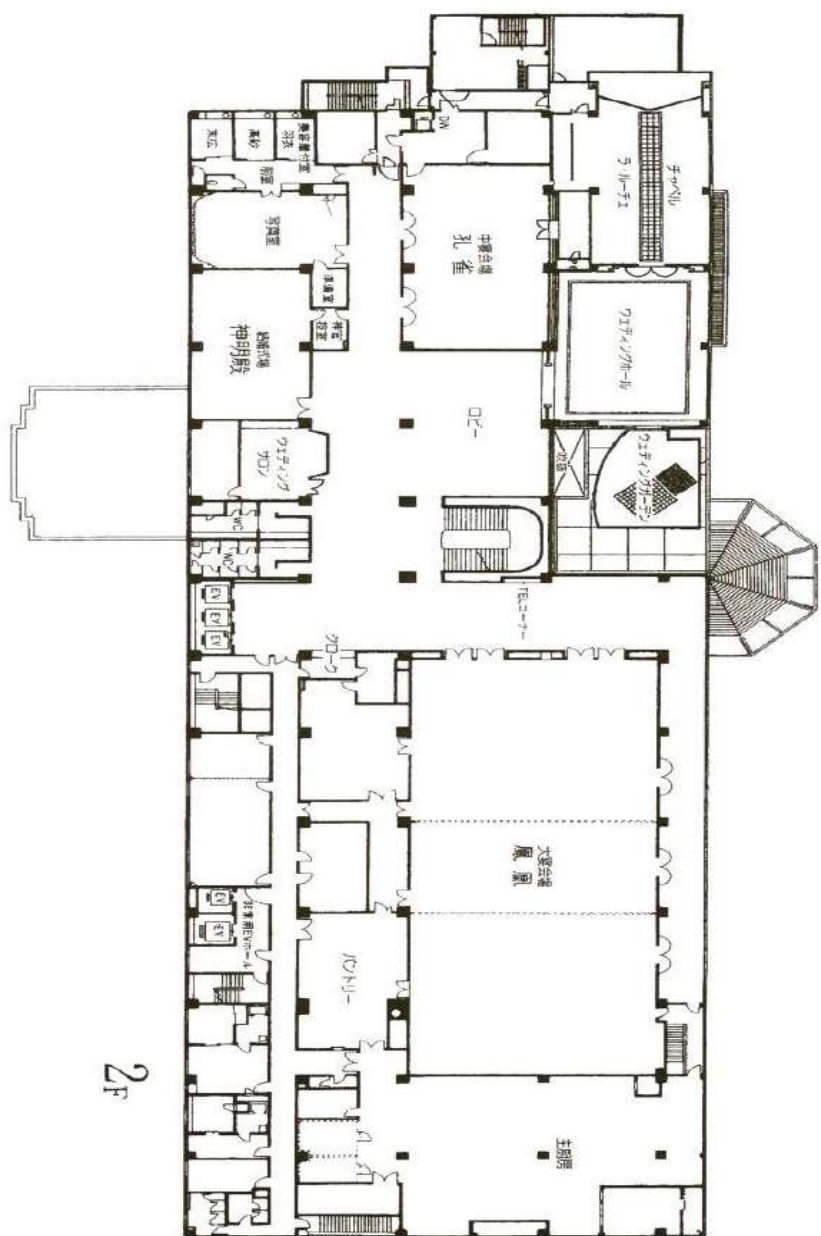
聚餐地點（例子）



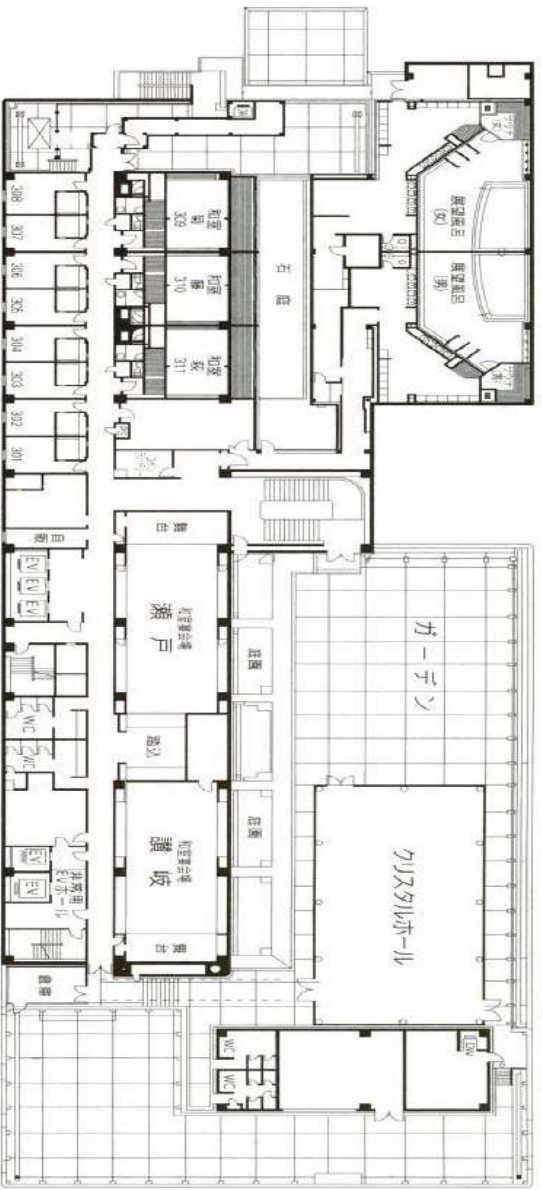
瞭望浴池

地址	香川縣丸龜市富士見町三丁目3番50號		
TEL/FAX	0877-23-2222 / 0877-23-8595	URL	※請您掃上面的二維碼
收容人員	506名	電梯	利用：可以（3台）
客房數量	單人床：97房間 / 雙人房間：152房間 ※3名的話，可在雙人房間裡追加床。最多有40個房間可追加床。		
收容人數/方式	200名（因人數不多，可以幾個學校一起）	最近的車站	從丸龜車站開車到要5分鐘
對於洗澡	大浴池：有	學生利用：不可以	浴缸
	1次可能處理人數：每個男女18名		淋浴頭數量
娛樂場所等	目前禁止休閒用途	水壺服務	無（可以安排收費的飲料）
聚餐地點（周轉數）	套餐（學生團體），可容納200~250名，可提供過敏者或者容易吞嚥的食物 ※一般的話，要確認現場		
賓館備點	身體香皂・護髮香波・牙刷・浴巾・毛巾・吹風機・拖鞋・睡衣・一套茶水器等		
房間鑰匙	卡鑰匙（自動門鎖）	電視	沒有有用的廣播
借給老師總鑰匙	不可以	市內電話	外線 可以停止
冰箱	可以利用（冰箱裡空的）	賓館內廣播	可以
自動售貨機	3~11樓裡提供不含酒精的飲料，3樓裡只提供酒精飲料。	停止銷售服務	不可以
寄存貴重物品的辦法	在服務台可以寄存	大型巴士的上下地方/停車場	入口前面 / 汽車300輛，巴士5輛
無障得設施	只1樓有多用途廁所，有輪椅專用的一個電梯		輪椅專用的房間：沒有
緊急情況時的避難場所	屋外停車場		
緊急聯絡	要確認現場		
備考	可以設置旅遊窗口，包樓原則上不可以（看情況要商量），有小売店		

◆丸龜大倉酒店 平面圖①



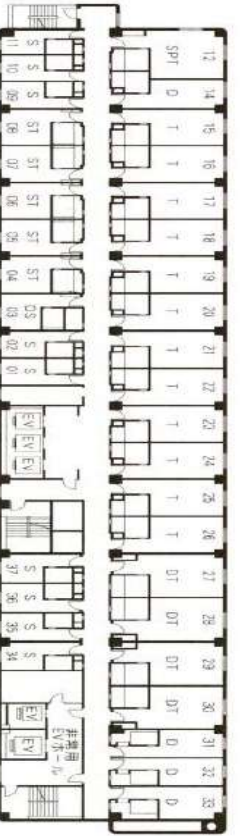
◆丸龜大倉酒店 平面圖②



3F



4F



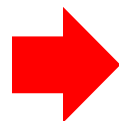
5-11F



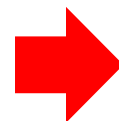
12F

◆其他 丸龜市內住宿設施

〈市內住宿設施 詳細情況〉



〈丸龜市觀光協會的網頁上也有住宿信息〉
※和上述網頁可能會有重複



觀光設施

丸龜城

<https://www.marugame-castle.jp/>

丸龜市豬熊弦一郎現代美術館

<https://www.mimoca.org/zh-tw/>

丸龜鹽飽群島

<https://www.marugame-happy-life.jp/islands/tw/>

丸龜團扇博物館

<https://marugameuchiwa.jp/>

中津萬象園・丸龜美術館

<http://www.bansyouen.com/>

新雷歐瑪世界遊樂園

https://www.newreomaworld.com/lang/index_zt.html

四國水族館

<https://shikoku-aquarium.jp/tc/>

住宿設施

雷歐瑪之森大飯店

<https://reomanomori.ooedoonsen.jp/>

丸龜大倉酒店

<https://www.okurahotel.co.jp/>

丸龜站前超級酒店

<https://www.superhoteljapan.com/cn/>

東橫 INN 丸龜站前

<https://www.toyoko-inn.com/china/index>

青山商務酒店

<https://www.h-aoyama.jp/>

福島商務酒店

<https://www.bh-fukushima.com/>

α-1 丸龜酒店

<https://www.alpha-1.co.jp/marugame/>

丸龜廣場酒店

<https://www.m-plaza-h.com/>

丸龜 Well Kame 旅館

<https://welkame.webnode.jp/>

ANESIS 瀨戶大橋酒店

<http://anesis-seto.com/>



丸龜市提供的教育旅遊內容！



即成概念

提供內容

①城堡（丸龜城）
→ 只學習日本歷史？

②新雷歐瑪世界
→ 吳樂之場所
→ 求學之場所？

③四國水族館
→ 吳樂之場所
→ 求學之場所？

④製作丸龜團扇
→ 地區的特產品・製作旅遊的紀念品，其他呢？



• 教育現場
AGT的要求

• 時代潮流
(對下一代的
要求能力)

• 研究教育的丸龜市

①**城堡（丸龜城）**
→ 培養思考力「城育」

②**新雷歐瑪世界**
→ 學習職業經驗

③**四國水族館**
→ 環境(SDG s)・瞭解生態環境，學習職業經驗

④**製作丸龜團扇**
→ 製作產品，培養人才，完成地區。



①愉快地學習丸龜城「城育」



「城育」：城堡是學習日本歷史？不是吧！

通過「古代」的智慧，可以用來培養現代所需要的“思維力”！

ワールドワーク



01. 石垣が組まれた理由を答えよう！

2010年、2018年の豪雨にも耐えた原因が何か考えよう！

02. 組まれた石垣をどうやって組み直すか考えよう！

2010年、昔と今ではどんな変化があるか注目しよう！

注：昔はこんな大きな石をどこからどうやって運んだのかわかる？

注：昔はこんな大きな石をどこからどうやって運んだのかわかる？

注：昔はこんな大きな石をどこからどうやって運んだのかわかる？



事前学習

丸亀城の石垣

0. 今の時代に合う「持続可能なお城」って、どんなお城？

※オリジナルのお城を描いて、その特徴やこだわりも書こう！

事後学習



了解旅遊前・在旅遊中・旅行後，和日常生活的豐富的教育內容

※一年使用約 1,200 本書的成果

SUSTAINABLE DEVELOPMENT GOALS

丸亀市×SDGs(持続可能な開発目標)

発行：(一財)丸亀市観光協会 TEL：0877-22-0331

製作學生用和老師用的資料。特別老師使用的資料裡有學習要點和解答等！

学校名 _____

学年 _____ 年組 _____

なまえ _____

班 _____

②在「新雷歐瑪世界」學習職業經驗（實際成果）



心の
スイッチ
ON!

「主題公園」：「遊樂園」 和 「主題公園」 甚麼差別？

如果有100人的話，有100個的職業經驗！提前學習**工作人員的想法**和**服務意識**！



〈提前學習〉（草案）
在網線學習雷歐嗎的概要和**工作人員的工作手冊**等



〈現場學習〉
體驗演員，並學習照顧遊客，並注意周圍情況，提升服務意識



〈事後學習〉
了解不同人的職業經驗之後，並認真考慮自己的**人生道路**！



學校團體
主題公園參觀人數
實際成果：**每年增加**！
2019年
211學校 / 15,460名
2020年
731學校 / 49,209名
2021年
1,140學校 / 83,502名



※學習職業經驗需要對現場提前資訊。





③在「四國水族館」上了解生態環境・學習職業經驗（實際成果）



「四國水族館」：水族館像大海的縮圖一樣。
水族館是了解海洋生物的**完美環境**！



〈提前學習〉（草案）
・水族館館長在**線教海龜和海洋拉圾**，可進一步**了解環境知識**！
・通過在**線介紹飼養員的工作方式**兒學習**職業經驗**！

〈現場學習〉（草案）
・觀察魚嘴等繪製資料，想像魚類怎麼進化的學習生態環境！（馬上就要開始！）



學校團體
參觀人數
實際成果：
建館 2020.6月～
學校數：約2,000校
人數：約15萬人



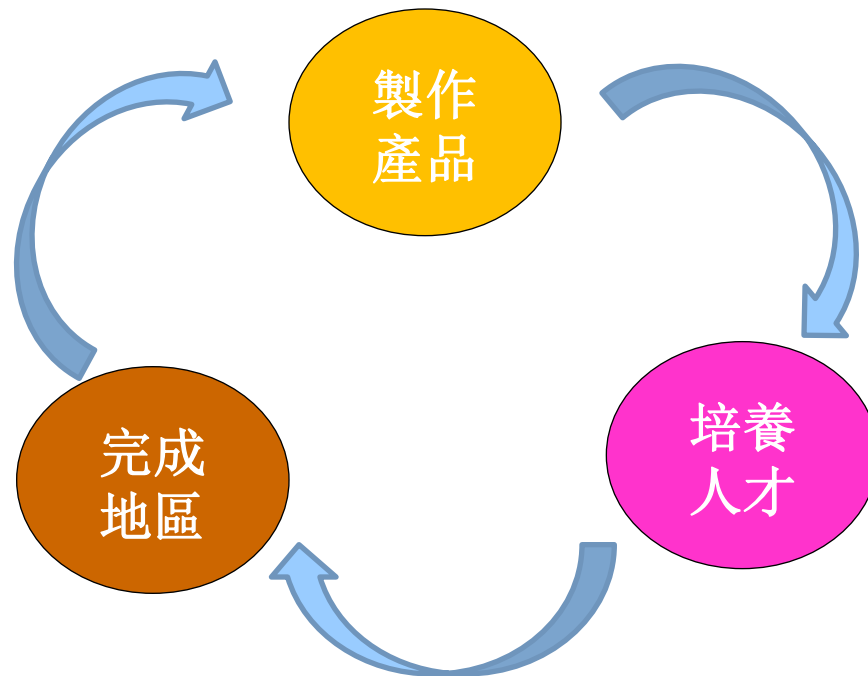
④通過「製作丸龜團扇」感受到城市的發展！



「製作丸龜團扇」:

丸龜特產的「丸龜團扇」**創造了丸龜市**！為甚麼這麼說呢？**製作團扇**慢慢集聚了許多人，然後變成群體，就需要構築**人際關係**，慢慢這個地區**像齒輪一樣一環扣一環開始運轉！**

我們生活在物質和信息充沛的時代，現場體驗時你能感受到不只是製作產品，而是在創造一個東西，會產生“甚麼樣的人以甚麼樣的方式參與到群體？”的想法，當最後完成時，你可能會有不一樣的感受！**我們希望您能從用一根竹棍製作成丸龜團扇的過程中，感受到丸龜市的發展！**





Road to Compact City Marugame !